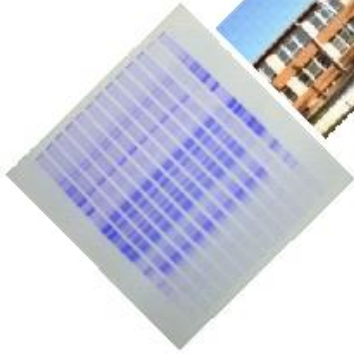




T.C. TARIM VE ORMAN BAKANLIĞI
BİTKİSEL ÜRETİM GENEL MÜDÜRLÜĞÜ
Tohumluk Tescil ve Sertifikasyon Merkez Müdürlüğü

2020 YILI FAALİYET RAPORU



ANKARA - 2020

TTSM

Yayın Kurulu

Başkan
Şakir BERKTAŞ

Yayına Hazırlayanlar

Meltem ÖZBAY KONCA
Kemal KARADOĞAN
Yusuf SARITAŞ
Bülent ÖZTÜRK
Ali ULUKÜTÜK
Sait Koray GÜVEN



TOHUMLUK TESCİL VE SERTİFİKASYON MERKEZ MÜDÜRLÜĞÜ

ADRES : Gayret mah. Fatih Sultan Mehmet Bulvarı No:62 06172 Yenimahalle / ANKARA
Tel : 0 312 315 46 05 (pbx)
Faks : 0 312 315 09 01
Web : www.tarimorman.gov.tr/BUGEM/TTSM

ÖNSÖZ

Dünya’da olduğu gibi ülkemizde de tarımsal üretimde sağlanan ilerlemelerde, verim ve kalite yönünden geliştirilen yeni bitki çeşitlerinin ve kaliteli tohumluk kullanımının etkisi büyük olmuştur. Bitkisel üretimde, verim ve kaliteyi arttırmayı gaye edinen tarımsal politika ve stratejiler tarımda mutlaka üstün nitelikli çeşitlere ait sertifikalı veya kaliteli tohumluk ve benzeri materyali kullanımını hedeflemelidir.

TTSM, 5553 Sayılı Tohumculuk Kanunu ve buna ilişkin Yönetmeliklerle belirlenen esaslar çerçevesinde çeşit tescil ile tohumluk kontrol ve sertifikasyon hizmetlerini yürütmektedir. Kuruluş, 1963 yılında Uluslararası Tohum Test Birliği’ne (ISTA) üye olarak uluslar arası sertifika verme yetkisini elde etmiştir. 1968 yılından bu yana OECD Tohum Sertifikasyonu Sisteminde üretilen tohumluklara OECD Çeşit Sertifikasını Bakanlığımız adına vermeye yetkili tek yetkili kuruluş olarak görev yapmaktadır. Ülkemiz 2007 tarihi itibarıyla Uluslar arası Yeni Bitki Çeşitleri Koruma Birliği (UPOV)’ ne üye olmuş ve Kuruluşumuz FYD testlerini bu (UPOV) kurallara göre yapmaktadır.

Kamu ve Özel Sektör Tarımsal Araştırma Kuruluşları ve Üniversiteler tarafından geliştirilen, ayrıca yurt dışında ıslah edilen yeni çeşitler Kuruluşumuzca tarımsal değerleri yönünden test edilerek bunların mevcut çeşitlerden farklı, yeknesak ve durulmuş oldukları tespit edilmekte ve çeşide ait özellikler kayıt altına alınmaktadır. Çeşit tescil faaliyetleri; Farklılık, Yeknesaklık ve Durulmuşluk (FYD) testleri ile tarımsal değerleri ölçme (TDÖ) denemeleri olmak üzere Müdürlüğe ait arazilerin yanı sıra Tohum Sertifikasyon Test Müdürlüklerine ait arazilerde müştereken yürütülmektedir.

2020 yılı TDÖ denemeleri, 42 değişik bitki türünde 651 aday ve 373 standart çeşitle, ülkemizin değişik bölgelerindeki 483 lokasyonda yürütülmüştür.

Ayrıca 2020 yılında tarla bitkilerinde 56 türde 711 aday çeşitle 91 lokasyonda, sebze 31 türde 715 aday çeşitte 54 lokasyonda, meyvede 19 türde 67 aday çeşitte 28 lokasyonda Farklılık, Yeknesaklık ve Durulmuşluk (FYD) denemeleri kurulmuştur.

2020 yılında tescil denemeleri tamamlanan aday çeşitlerin tescil, üretim izni ve ıslahçı hakkı verilmesine ilişkin 55 adet Tescil Komitesi toplantısı yapılmıştır. Bu toplantılarda değişik türlere ait 733 çeşide üretim izni verilmiş, 546 çeşit tescil edilmiş, ayrıca Islahçı Hakkı uygulamaları kapsamında 276 çeşit koruma altına alınmıştır.

Kuruluşumuz tarafından 2020 yılında toplamda 82.553.181 kg tohumluk üretimi için 3.367 adet yurtiçi belge düzenlenmiştir.

Yıl içerisinde 3.196 adet numunede toplam 52.698.128 kg. tohumluk için OECD Sertifikası, 1.086 adet numunede 26.381.850 kg. tohumluk için ISTA Orange Uluslararası Parti Sertifikası, 1.292 adet numunede 35.100.863 kg. tohumluk için ISTA Blue Uluslararası Numune Sertifikası düzenlenmiştir.

Yurtiçi ve ihracaat amaçlı yapılan farklı sınıflardaki tohum üretimleri için 3.608.021 adet etiket düzenlenmiştir. Ayrıca; 435.405.813 kg tohumluk için ithalat, 37.730 kg tohumluk için ise ihracat izin belgesi düzenlenmiştir.

Diğer taraftan, sertifikalı fidan üretim faaliyetinde bulunan 16 sı kamu kuruluşu, 384 ü özel sektöre ait olmak üzere 400 adet işletmede 82.295.171 adet meyve fidanı, 2.147.853 adet asma fidanı sertifikalandırılmıştır.

Yıl boyunca 7 özel sektör kuruluşu tarafından 69.834.950 adet üretilen çilek fidesi sertifikalandırılmıştır.

2020 yılında kamu ve özel sektörlere ait kuruluşlar tarafından talep edilen aşılı ve aşısız meyve-asma türlerine ait toplam 39.543.438 adet fidan etiket talebi karşılanmıştır.

Çeşit tescil, post kontrol ile kontrol ve sertifikasyon hizmetlerinin yürütülmesindeki yardımlarından dolayı işbirliği yaptığımız tüm kuruluş ve firmalara teşekkür ederim. Ayrıca teknik ve idari hizmetlerin aksatılmadan yürütülmesinde üstün çaba gösteren teknik, idari ve işçi tüm personele şükranlarımı sunar, gelecek yıllarda da aynı başarı ve çalışmalarının devamını dilerim.

Şakir BERKTAŞ
Müdür

I. KURULUŞUN TARİHÇESİ

Ülkemizde, Tohumluk Sertifikasyonu ile ilgili faaliyetlere ilk olarak Ankara Üniversitesi Ziraat Fakültesi'nde başlanmıştır. Daha sonra, aynı amaçla 1959 yılında "Tohumluk Kontrol ve Sertifikasyon Enstitüsü" kurulmuş ve bu tarihten itibaren tohumluk sertifikasyonu ile ilgili hizmetler bu enstitü tarafından yürütülmüştür. Ülkemizde araştırma ve geliştirme faaliyetlerinin bir sonucu olarak yeni çeşitlerin ortaya konulması ve bu çeşitlerin tarafsız bir kuruluşça tescil edilmesi gereği üzerine 1960 yılında "Bölge Çeşit Deneme Enstitüsü" kurulmuştur. Aynı yıllarda ülkemizde tohumluk sertifikasyon hizmetlerin yaygınlaştırmak amacıyla Samsun, İstanbul, İzmir, Antalya ve Mersin'de tohumluk sertifikasyon laboratuvarları kurulmuştur.

21.08.1963 tarihinde 308 Sayılı "Tohumlukların Tescil, Kontrol ve Sertifikasyonu Hakkında Kanun" kabul edilmiş ve tohumlukların sertifikasyonuna ilişkin faaliyetler bu Kanun hükümlerine göre yürütülmüştür. Aynı yıl Ülkemiz ISTA'ya (Uluslararası Tohum Test Birliği) üye olmuştur. 1966 yılında ise sırasıyla şekerpancarı, hububat, mısır, ayçiçeği, soya, pamuk ve çayır mer'a ve yem bitkilerinde OECD (Ekonomik Kalkınma ve İşbirliği Teşkilatı) tohumluk sertifikasyon Sistemine dahil olmuş, 18 Kasım 2007 tarihi itibarıyla de UPOV'a (Uluslararası Yeni Bitki Çeşitlerini Koruma Birliği) üye olmuştur

Tarım ve Köyişleri Bakanlığı'nın teşkilat ve görevleri hakkındaki 3161 sayılı Kanun çerçevesinde 01.08.1986 tarihinde yapılan reorganizasyon sonucunda "Tohumluk Kontrol ve Sertifikasyon Enstitüsü" ve "Bölge Çeşit Deneme Enstitüsü" birleştirilmiştir. 01.01.1987 tarihinde yapılan yeni düzenleme ile Kuruluş Tohumluk Tescil ve Sertifikasyon Merkezi Müdürlüğü adını almıştır. Tarım ve Orman Bakanlığının Teşkilat ve Görevleri Hakkındaki 03.06.2011 Tarih ve 639 nolu Kanun Hükmündeki Kararname ile Kuruluş "**Tohumluk Tescil ve Sertifikasyon Merkez Müdürlüğü**" adını almıştır. Aynı Kararname ile Adana, Antalya ve Samsun illerinde tohum sertifikasyon test müdürlükleri kurulmuştur.

Müdürlüğümüzde kalite güvence sistemi oluşturularak 2000 yılında TSE'den TS-EN-ISO 9002 belgesi alınmıştır. Sonrasında, kurulan sistem ve çalışmaların da katkısıyla 2001 yılında ISO/IEC 17025, EN 45001 ve ISO Guide 25 standartları çerçevesinde ISTA tarafından Müdürlüğümüzün akreditasyonu onaylanmıştır. Akreditasyon her üç yılda bir yapılan ISTA denetimiyle yenilenmektedir. Son denetim ve sonrasında akreditasyonun yenilemesi 2016 yılında yapılmıştır.

İthalat ve İhracat Uygulama Genelgesi ile Müdürlüğümüz, 2016 yılında tohumluklara ithalat ve ihracat ön izni verme konusunda yetkilendirilmiştir.

II. KURULUŞUN GÖREVLERİ

Kuruluş, 5553 sayılı Tohumluk Kanunu ve 5042 sayılı Yeni Bitki Çeşitlerine Ait İslahçı Haklarının Korunmasına İlişkin Kanun, bağlı yönetmelikler, tebliğ ve talimatlar çerçevesinde görev yapmaktadır. Bu görevler; a- Üretimde olan çeşitlere ait tohumlukların, kontrol ve sertifikasyonuna ilişkin işlemleri yürütmek, bu amaçla tarla kontrollerini ve laboratuvar muayenelerini yapmak, yurtiçi sertifikaları düzenlemek,

b- Bitki çeşitlerinin kayıt ve koruma altına alınması ile ilgili işlemleri yürütmek ve arşivlemek,
c- Teknik talimatları, teknik soru anketlerini ve çeşit özellik belgelerini hazırlamak ve güncellemek,

ç. Kayıt altına alınan çeşitlere ait özellik belgeleri, tescil raporları, protokolleri, resim ve slaytları arşivlemek, standart numuneleri muhafaza etmek,

d- Ülkemizin üye olduğu uluslararası organizasyonların teknik çalışmalarına katılmak, e- Görev alanları ile ilgili diğer ülke kuruluşları ile işbirliği yapmak ve ortak çalışmalar yürütmek,

f- Çeşit tescil, kontrol ve sertifikasyon ve çeşit koruma ile ilgili ücretleri her yıl belirleyerek ilgili birimlere sunmak.

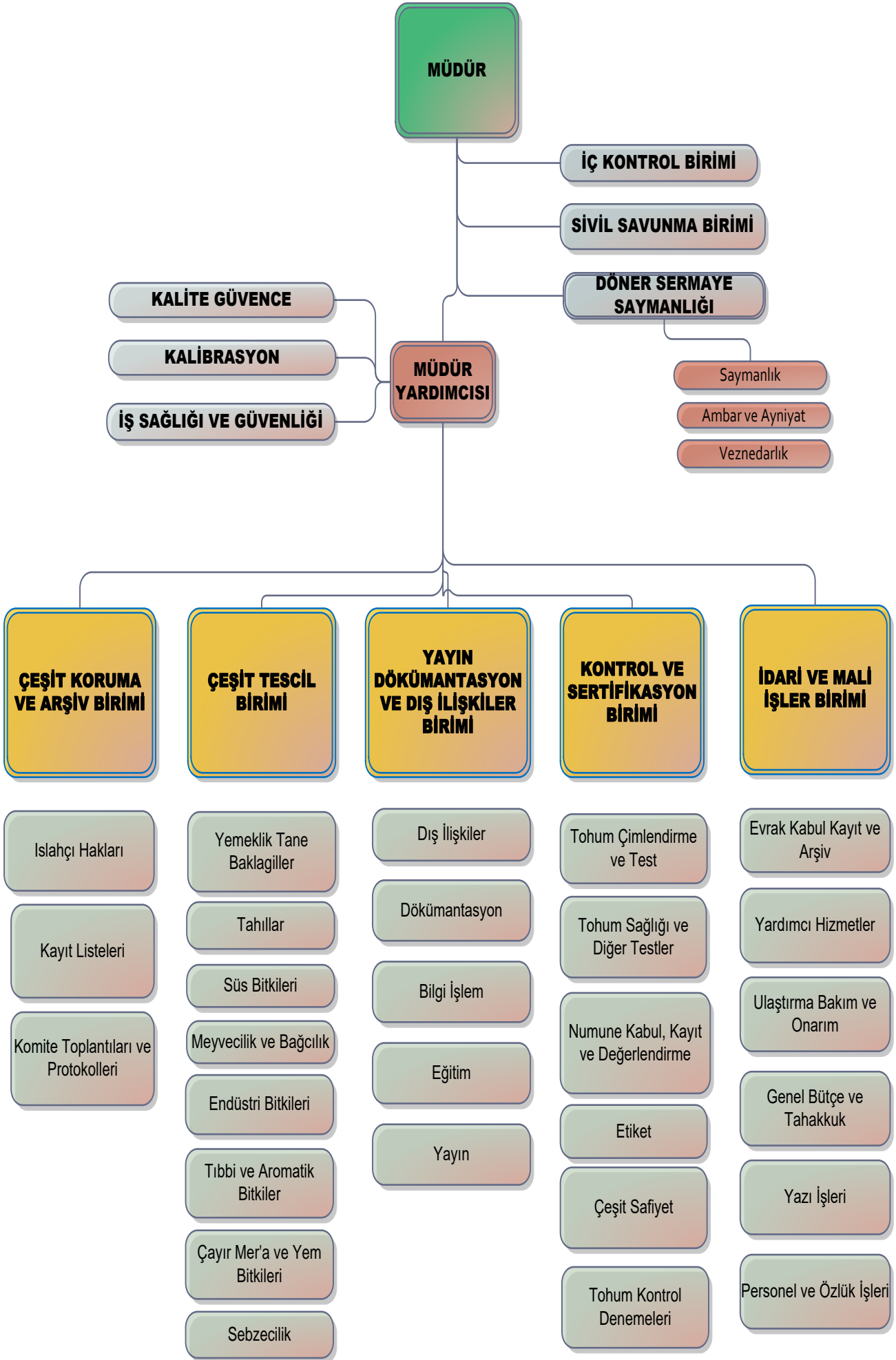
- g- Genel Müdürlük tarafından belirlenen türlerde son kontrolleri yapmak ve raporları hazırlayarak ilgili yerlere sunmak,
- ğ- Tohumluk etiketleri ile uluslararası tohumluk sertifikalarını düzenlemek,
- h- Sertifikasyon kuruluşlarının kalite kontrol standartlarını belirlemek ve uygulamaları denetlemek, ı- Bakanlık politikaları doğrultusunda görev alanı ile ilgili olarak Bakanlık personeli, üretici, tüketici ve özel sektör bazında uygulamalı eğitim ve yayım çalışmaları yapmak,
- i- Sertifikasyon kuruluşlarının hakem testlerinin yapılmasını sağlamak,
- j- Şahit ve post kontrol numunelerini yasal süre içerisinde saklamak, k- Yıllık genel bütçe ve döner sermaye bütçe tekliflerini hazırlayıp onaya sunmak, l- Biyoteknolojik yöntemler ile çeşit safiyeti ve karakterizasyonu ile ilgili çalışmalar yapmak,
- m- Görev alanları ile ilgili Araştırma Master Planı ve Tarımsal Araştırmalar ve Politikalar Genel Müdürlüğü (TAGEM) tarafından belirlenen Araştırma Yönetimi Prosedürlerine uygun olarak araştırmalar planlamak, yapmak ve yaptırmak,
- n- Denetim amaçlı numunelerin analizlerini yapmak,
- ö- Kurumun çalışmaları ile ilgili raporları oluşturmak ve Genel Müdürlüğe sunmak,
- o- Tescil ve sertifikasyon sistemi ile ilgili ülke çapında yürütülen faaliyetler ile ilgili raporlar oluşturmak ve Genel Müdürlüğe sunmak,
- p- İthalat ve İhracat ön izinlerini düzenlemek,
- q- Bitkisel Üretim Genel Müdürlüğü tarafından verilen benzer görevleri yerine getirmektir.

III. PERSONEL DURUMU

Müessesede 1 Müdür (Mühendis), 1 Müdür Yardımcısı (Mühendis), 42 Ziraat Mühendisi, 2 Sözleşmeli Mühendis, 1 Döner Sermaye Saymanı, 1 Biyolog, 15 Tekniker (Ziraat), 3 Sağlık Teknikeri, 3 Veteriner Sağlık Teknikeri, 4 Tekniker (Diğer), 4 Teknisyen, 6 Laborant, 1 Şef, 1 Ayniyat Saymanı, 1 Sivil Savunma Uzmanı, 5 Şoför, 3 Bilgisayar İşletmeni , 6 Veri Hazırlama ve Kontrol İşletmeni, 2 Memur, 3 geçici görevli Memur, 3 Teknisyen Yardımcısı, 1 Hizmetli, 10 Daimi İşçi, 1 Döner Sermaye İşçisi olmak üzere toplam 120 personel görev yapmaktadır.

IV. ARAZİ VE TESİS DURUMU

Müdürlüğümüz İstanbul Yolu üzerinde Yenimahalle Tarım Kampüsü'nde bulunmaktadır. Merkezde 2.000 m² cam sera ve 7.000 m² araziye sahiptir. Sincan İlçesi İlyakut Köyünde 250 dekar araziye sahiptir. Çeşit tescil denemeleri, müessese ile kamu ve özel sektör tarımsal araştırma kuruluşlarına ait alanlarda yürütülmektedir. FYD ve Post Kontrol Denemeleri ise Müesseseye ait arazilerin yanı sıra Çayırova ve Beydere Tohum Sertifikasyon Test Müdürlükleri'ne ait arazilerde müştereken yürütülmektedir.



V. FAALİYET ÖZETLERİ

2020 yılı TDÖ denemeleri, 42 değişik bitki türünde 651 aday ve 402 standart çeşitle, ülkemizin değişik bölgelerindeki 494 lokasyonda yürütülmüştür. (Çizelge 1)

Çizelge 1. TDÖ Denemeleri Yapılan Çeşit ve Lokasyon Sayıları

Bitki Grubu	Aday Çeşitler	Standart Çeşitler	Toplam	Lokasyon Sayısı
Serin İklim Tahılları	257	153	410	153
Sıcak İklim Tahılları	98	17	115	63
Endüstri Bitkileri	157	78	235	125
Yemelik Tane Baklagiller	23	22	45	11
Çayır mera yem bitkileri	116	103	219	131
TOPLAM	651	373	1.024	483

2020 yılında tarla bitkilerinde 56 türde 711 aday çeşitle 91 lokasyonda, sebze 31 türde 715 aday çeşitte 54 lokasyonda, meyvede 19 türde 67 aday çeşitte 28 lokasyonda Farklılık, Yeknesaklık ve Durulmuşluk (FYD) denemeleri kurulmuştur.

2020 yılında tescil denemeleri tamamlanan aday çeşitlerin tescil, üretim izni ve ıslahçı hakkı verilmesine ilişkin 55 adet Tescil Komitesi toplantısı yapılmıştır. Bu toplantılarda değişik türlere ait 733 çeşide üretim izni verilmiş, 546 çeşit tescil edilmiş, ayrıca Islahçı Hakkı uygulamaları kapsamında 276 çeşit koruma altına alınmıştır.

2020 yılında Kuruluşumuz tarafından, 65 adet (91.636 kg) Elit, 158 adet (2.298.665 kg) Orijinal, 1.585 adet (44.837.961 kg) Sertifikalı tohumluk sertifikası verilmiştir. Aynı yıl içinde 602 adet (14.838.490 kg) Analiz Raporu, 222 adet Analiz Sonuç Formu, 725 adet (20.366.429 kg) Tohumluk Olamaz Raporu ve 10 adet (100.000 kg) Standart Tohumluk Raporu verilmiştir. TTSM tarafından toplamda 82.553.181 kg tohumluk üretimi için 3.367 adet yurt içi belge düzenlenmiştir.

2020 yılında 3.196 adet numunede toplam 52.698.128 kg. tohumluk için OECD Sertifikası, 1.806 adet numunede 26.381.850 kg. tohumluk için ISTA Orange Uluslararası Parti Sertifikası, 1.292 adet numunede 35.100.863 kg. tohumluk için ISTA Blue Uluslararası Numune Sertifikası düzenlenmiştir.

Yurtiçi ve ihracaat amaçlı yapılan farklı sınıflardaki tohum üretimleri için 3.608.021 adet etiket düzenlenmiştir. Ayrıca; 435.405.813 kg tohumluk için ithalat, 37.730 kg tohumluk için ise ihracat izin belgesi düzenlenmiştir.

Diğer taraftan, sertifikalı fidan üretim faaliyetinde bulunan 16 sı kamu kuruluşu, 384 ü özel sektöre ait olmak üzere 400 adet işletmede 82.295.171 adet meyve fidanı, 2.147.853 adet asma fidanı sertifikalandırılmıştır.

2020 yılında 7 özel sektör kuruluşu tarafından 69.834.950 adet üretilen çilek fidesi sertifikalandırılmıştır.

2020 yılında kamu ve özel sektörlere ait kuruluşlar tarafından talep edilen aşılı ve aşısız meyve asma türlerine ait toplam 39.543.438 adet fidan etiket talebi karşılanmıştır.

Bu faaliyetlerin yanı sıra kuruluşumuzda görevli teknik elemanların yurt içi ve yurt dışında uzmanlık konularıyla ilgili hizmet içi eğitimleri sağlanırken, diğer yandan da gerek kamu sektörü ve gerekse özel sektöre ait kuruluşlarda görev yapan teknik elemanlara tescil ve sertifikasyon konularında değişik zamanlarda eğitim verilmiştir.

İÇİNDEKİLER

1	ÇEŞİT TESCİL BİRİMİ	8
1.1	Tescil Faaliyetleri	8
1.2	İslahçı Hakları Kapsamında Yapılan Teknik İncelemeler	18
2	TOHURLUK KONTROL VE SERTİFİKASYON BİRİMİ	20
2.1.	Giriş	20
2.2	Tohumluk Beyannamesi Verilmesi (Müracaat	21
2.3	Tarla Kontrolleri	21
2.4	Numune Alma	22
2.5	Laboratuvar Analizleri	22
2.5.1	Numune Kayıt Kabul ve Değerlendirme Laboratuvarı	22
2.5.2	Çeşit Safiyet Laboratuvarı	22
2.5.3	Tohum Çimlendirme ve Test Laboratuvarı	22
2.5.4	Diğer Testler	22
2.6	Sertifikalandırma	22
2.6.1	Yurtiçi Sertifikalandırma	22
2.6.2	Yurtdışı Sertifikalandırma	26
2.7	Etiketleme	29
2.7.1	Yurtiçi Amaçlı Etiketleme	29
2.7.2	Yurtdışı Amaçlı Etiketleme	29
2.8	Kontrol Denemeleri	30
2.8.1	Giriş	30
2.8.2	Mısır Son Kontrol Denemeleri	30
2.8.3	Ayçiçeği Son Kontrol Denemeleri	30
2.8.4	Pamuk Son Kontrol Denemeleri	30
2.8.5	Sebze Son Kontrol Denemeleri	30
2.8.6	Şekerpancarı Son Kontrol Denemeleri	30
2.8.7	Patates Son Kontrol Denemeleri	30
2.8.8	Baklagiller ve Yem Bitkileri Son Kontrol Denemeleri	30
2.8.9	Hububat Ön ve Son Kontrol Denemeleri	31
2.9	İthalat İhracat İzin Belgesi İşlemleri	31
2.10.	Meyve - Asma Fidan Ve Çilek Fide Sertifikasyonu	32
2.10.1	Geçmiş Yıllarda Yapılan Çalışmaların Özeti	32
2.10.2	2020 Yılı Çalışmaları	33
2.11	DİĞER FAALİYETLER	38
2.11.2	Yurtiçi Hakem Testleri	38
2.12	EĞİTİM	38
3	ÇEŞİT KORUMA VE ARŞİV BİRİMİ	41
3.1	Koruma ve Arşiv Faaliyetleri	41
4	DİĞER FAALİYETLER	43



ÇEŞİT TESCİL BİRİMİ



1. 2020 ÇEŞİT TESCİL BİRİMİ

1.1. Tescil Faaliyetleri

Ülkemizde yürütülen çeşit tescil çalışmalarının başlıca iki temel amacı vardır. Tescile konu olan çeşidin ayırt edici özelliklerini belirleyip tanımlayarak bir buluş ya da yenilik olarak kayıt altına almak ve gerekirse kaydedilen bu bilgileri referans olarak kullanmak ve bu çeşit adayının ülke tarımı için taşıdığı ekonomik değeri belirlemektir. Bütün bu işlemlerin sonucunda çeşitlerin kayıt altına alınması ile ülkemizde üretilen ve yurt içinde ya da yurtdışına satılan tohumluğun kalitesi de güvence altına alınır. Sözü edilen bu amaca uygun olarak tüm bu teknik uygulamalar ve işlemler bir sistem içinde yapılmaktadır.

Bitki Çeşitlerinin Kayıt Altına Alınması Yönetmeliği 13.01.2008 tarih ve 26755 sayılı Resmi Gazete’de **Güncelleme** yayınlanarak yürürlüğe girmiştir. Kayıt işlemleri ile ilgili başvuru kabulü ve teknik uygulamalar Tarım ve Orman Bakanlığı adına “Tohumluk Tescil ve Sertifikasyon Merkez Müdürlüğü” tarafından yürütülmektedir.

Bu Yönetmelik, tarla bitkilerinde 129, sebze türlerinde 58, meyve ve asma da 71 türe ait çeşitlerin kayıt altına alınması ile ilgili işlemleri kapsar. Listede yer almayan türler için 43. Madde hükümleri geçerlidir. (Eklerde yer almayan türlere ait çeşitlerin kayıt altına alma işlemleri, türlerin ait olduğu cinslerdeki diğer türlere ait bu Yönetmelik hükümlerine göre, TTSM tarafından, teknik gerekliliklerin tamamlanması sonrasında başlatılır).

Çeşidi ıslah eden ya da geliştiren araştırma kuruluşları (kamu, özel ve üniversite), gerçek kişiler ve yetki belgesine sahip tohum üreticisi kuruluşlar tescil için başvuruda bulunabilirler. Bu özelliklere sahip kuruluşlar; tarla bitkileri türlerinde, yurt içinde ya da yurt dışında geliştirilmiş çeşitleri, yurt dışında ıslah edilmiş ancak yurt dışında tescil edilmemiş çeşitleri, yurt dışında ıslah edilip yine yurt dışında kayıt altına alınmış çeşitler tescil edilmesi amacıyla başvuru yapabilirler. Başvuru öncesinde çeşit sahibi kuruluşlar, çeşit adayının gelişme tabiatına uygun, eş zamanlı olarak en az iki lokasyonda bir yetiştirme sezonu veya tek lokasyonda iki yetiştirme sezonu deneme kurarlar. Bu denemelerin değerlendirildiği bir rapor ve gerekli belgelerin yer aldığı başvuru dosyası ile Yönetmelikte bildirilen tarihlerde Tohumluk Tescil ve Sertifikasyon Merkez Müdürlüğüne başvuruda bulunurlar. Buna göre, kayıt başvuruları, yazlık ekimler için; Ocak ve Şubat, kışlık ekimler için; Temmuz ve Ağustos ayları olarak belirlenmiştir. Sebze türlerinde başvurular Şubat, Mayıs ve Ekim, meyve türleri, asma ve çilek de başvuru ise Şubat ve Ekim ayları olarak belirlenmiştir. Üretim izinleri için başvurular ise, tescil başvuruları için geçerli olan ayların ilk haftası olarak bildirilmiştir.

Tescil işlemleri, TTSM tarafından eş zamanlı olarak Tarımsal değerleri ölçme denemeleri (TDÖ) ve farklılık, yeknesaklık ve durulmuşluk (FYD) testleri olmak üzere iki ayrı aşamada gerçekleştirilir.

Tarla bitkilerinde tescil denemeleri; en az üç lokasyonda, iki yetiştirme sezonu TDÖ denemeleri, en az bir lokasyonda iki yetiştirme sezonu FYD testi ile eş zamanlı olarak yürütülür. TTSM’nin imkânlarının yetmediği durumlarda TTSM’nin koordinatörlüğünde çeşit isimleri saklı kalmak koşulu ile araştırma kuruluşları ile yapılacak bir protokolle TDÖ denemeleri bu kuruluşlara yaptırılabilir. Tescil denemelerine alınacak deneme materyallerinin TTSM ye geliş tarihleri ve miktarları TTSM’nin Web sitesinde yayınlanarak çeşit sahibi kuruluşların bilgisine sunulmuştur. TDÖ denemeleri ve FYD testleri tamamlanan çeşitler için TTSM tarafından hazırlanan rapor Tarla Bitkileri Tescil Komitesinde görüşülerek aday çeşit hakkında karar verilir. Sebze türleri ve meyve türleri ve asma-çilek FYD testleriyle kayıt altına alınırlar. FYD testlerinde başarılı olan çeşitler hakkında hazırlanan rapor sebze ve meyve-asma-çilek tescil komitesinde görüşülerek aday çeşit hakkında karar verilir.

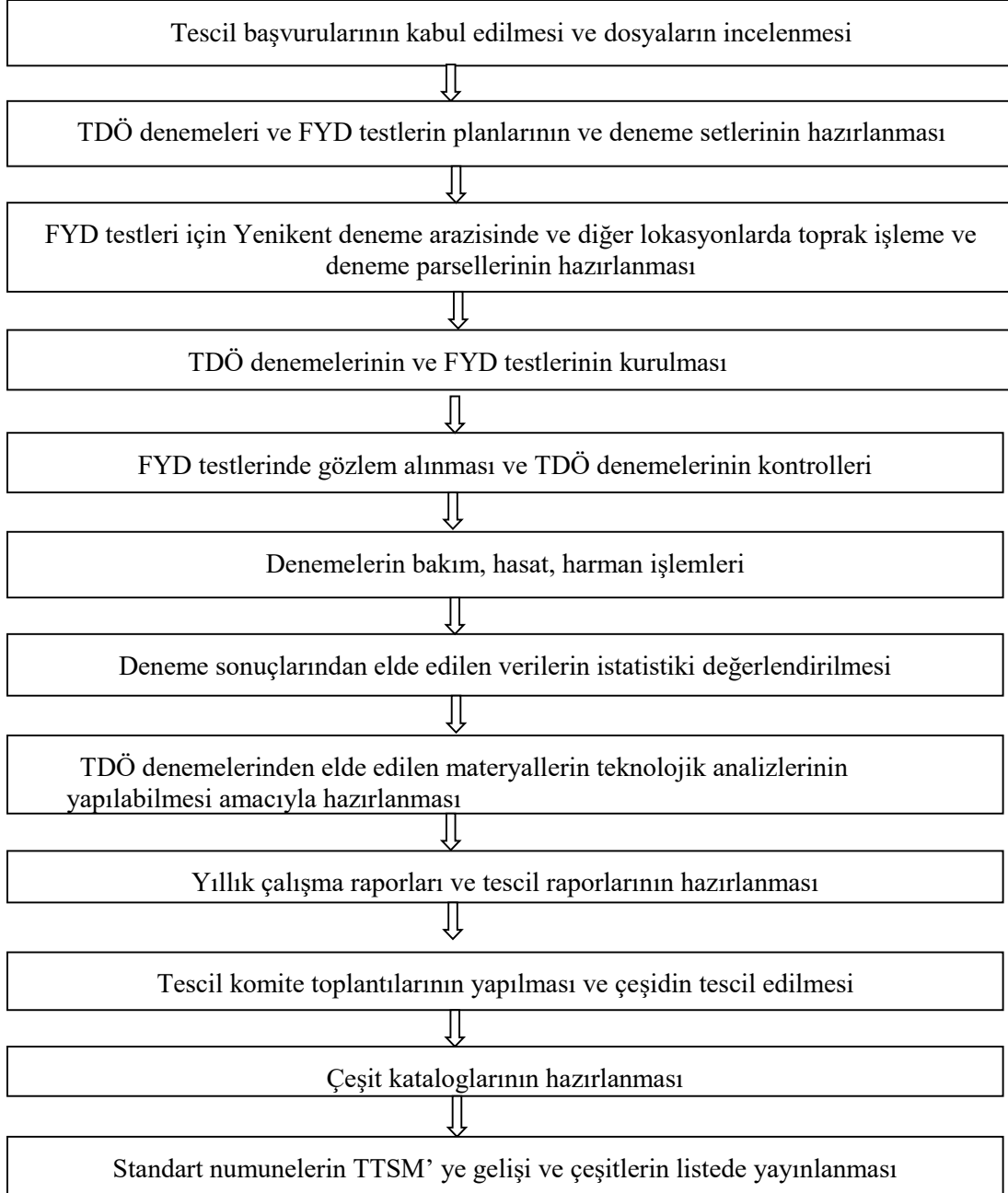
Tarla bitkileri tescil komitesi; TTSM’den iki, Bitkisel Üretim Genel Müdürlüğünden, Ziraat Fakültelerinden, Kamu Tarımsal Araştırma Kuruluşlarından, Tohum Sanayicileri ve Üreticileri Alt Birliğinden, Bitki Islahçıları Alt Birliğinden, ürün ile ilgili sanayi sektöründen ve Türkiye Ziraat

Odalari Birliđinden birer temsilciden olmak üzere toplam dokuz üyeden oluşur. Meyve-asma, çilek ve sebze (STK) tescil komiteleri ise Bitkisel Üretim Genel Müdürlüğünden, Ziraat Fakültesinden, Kamu Tarımsal Araştırma Kuruluşlarından, TTSM ve ilgili alt birlikten birer temsilciden olmak üzere toplam beş üyeden oluşur.

Çeşitler belirli süreler için tescil edilirler ve tarla bitkilerinde ve sebzeler de bu süre on yıl ile sınırlıdır. Meyve, asma-çilek türlerinde süre sınırlaması yoktur. Kayıt altına alınan çeşitlerin TTSM'nin internet sayfasında bildirilen miktardaki standart numunesi kayıt tarihinden itibaren altmış gün içinde çeşit sahibi tarafından TTSM de muhafaza edilmek üzere gönderilir. Tarla bitkilerinde on, sebzelerde beş yılda bir bu numuneler yenilenir. Tescil edilen çeşitler, bildirilen süre içinde standart numunelerinin gönderilmesi halinde Milli Çeşit Listesine alınır. FYD testlerinde farklı, yeknesak ve durulmuş olduğu belirlenen ancak TDÖ denemelerinde standart çeşitlerden geride kalan çeşitler tescil edilmezler. Bu gibi çeşitler, *Alt Liste* de kayıt altına alınarak Yurt dışında ticaretinin yapılmasına olanak tanınır.

ÇEŞİT TESCİL İŞ AKIŞ ŞEMASI

BAŞVURU → Tohumluk Tescil ve Sertifikasyon Merkez Müdürlüğü



Çizelge 2. Tarla Bitkileri 2020 Yılı Tescil Başvuruları

	Ocak	Temmuz	Ağustos	Aralık	Toplam
Serin İklim Tahılları					
Ekmeklik buğday			80		80
Makarnalık buğday			25		25
Kaplıca Buğdayı			1		1
Kavılca Buğdayı			1		1
Kavuzlu buğday			1		1
Arpa			34		34
Yulaf			1		1
Tritikale			2		2
Çavdar			1		1
Sıcak İklim Tahılları					
Mısır	26			19	45
Mısır hattı	31			31	62
Sorgum	-			2	2
Çeltik	5			4	9
Endüstri Bitkileri 1 (yağlı tohumlar)					
Ayçiçeği	12			6	18
Ayçiçeği hattı	20			9	29
Kolza			5		5
Soya	1				1
Susam					
Keten					
Endüstri Bitkileri 2 Diğer					
Pamuk	11	-	-	15	26
Patates	10		1	3	14
Şeker pancarı	27	-	-	3	30
Tıbbi Aromatik Bitkiler					
Tütün	3	-	-	9	12
Kimyon	1	-	-	-	1
Şerbetciotu	1	-	-	-	1
Arı otu	-	-	-	1	1
Biberiye	-	-	-	2	2
Yemelik Tane Baklagiller					
Kuru fasulye	2			1	3
Nohut	1		1		2
Mercimek			3		3
Çayır Mera ve Yem Bitkileri					
Yonca	4			5	9
Macar fiği			1		1
Yem Bezelyesi			4		4
İtalyan çimi		1	5		6

Ak üçgül			1		1
Parlak brom			1		1
Domuz ayrığı			2		2
Mavi ayrık			2		2
Çayır kelp kuyruğu				1	1
Yeşil Alan Çim Bitkileri					
Çok yıllık çim	2			3	5
Çayır salkım otu	1				1
Adi salkım otu				1	1
Kamışsı yumak	1			2	3
Rizomsuz kırmızı yumak				1	1
İtalyan çimi				1	1
Toplam	159	1	172	119	451

Çizelge 3. Meyve- Asma 2020 Yılı Tescil Başvuruları

Tür Adı	Şubat	Ekim	Toplam
Armut	1		1
Prunus Anacı	4	1	5
Çilek		7	7
Kayısı		2	2
Kiraz		3	3
Zeytin	1	1	2
Alıç	3		3
Üzüm		2	2
Ahududu		1	1
Böğürtlen		1	1
Kivi		2	2
Muz	1		1
Toplam	10	20	30

Çizelge 4 . Sebze 2020 Yılı Standart Tohumluk Kaydı (STK) Başvuruları

Tür Adı	Şubat	Mayıs	Ekim	Toplam
Taze Fasulye	10	7	16	33
Taze Bezelye			3	3
Taze Bakla		2		2
Taze Börülce	1			1
Beyaz B. Lahana	3			3
Kırmızı B. Lahana				
Domates	34	26	80	140
Brokoli		1		1
Karnabahar	1	2		3
Soğan	5	3	16	24
Sarımsak			2	2

Hıyar	11	17	32	60
Biber	22	18	67	107
Patlıcan	1	3	12	16
Kavun	4	6	16	26
Kabak	8	3	14	25
Marul/Salata	2	4	8	14
Ispanak	9	1	2	12
Dereotu				
Rezene				
Semizotu				
Alabaş				
Enginar	1			1
Şeker- Cin Mısır	9	3	1	13
Şalgam				
Turp	1	1		2
Acur				
Havuç	3			3
Karpuz	3	1	15	19
Kök Kereviz		2		2
Kudret Narı				
Mantar	2			2
Toplam	130	100	284	514

Çizelge 5. 2020 Yılı TDÖ Denemelerinde Yer alan Aday, Standart Çeşitler ve Lokasyon Sayıları

Bitki Grubu	Aday Çeşit Sayısı	Standart Çeşit Sayısı	Lokasyon Sayısı
Serin İklim Tahılları			
Ekmeklik Buğday	141	44	22
Makarnalık buğday	36	30	22
Kaplıca Buğdayı	6	2	4
Kavılca Buğdayı	6	2	4
Kavuzlu Buğday	6	1	4
Arpa	50	53	65
Tritikale	6	12	18
Yulaf	6	9	14
Sıcak İklim Tahılları			
Mısır	73	29	50
Çeltik	23	13	9
Sorgum	2	4	4
Endüstri Bitkileri 1			
Ayçiçeği	36	27	48
Kolza	3	5	8
Yerfıstığı	1	4	5
Kışlık Liflik Keten	1	4	5
Yazlık Keten	1	4	5
Soya	6	9	12

Endüstri Bitkileri 2			
Patates (ana ürün)	30	5	6
Patates (turfanda)	2	4	4
Pamuk	30	6	12
Ş.Pancarı	47	10	20
Çayır Mera ve Yem Bitkileri			
Yonca	53	26	30
Adi fiğ	1	4	4
Ak üçgül	1	3	5
Alaca taç otu	2	2	3
Macar fiğ	2	3	5
Korunga	3	6	7
Gazal boynuzu	3	6	6
Yem bezelyesi	12	9	13
Koca fiğ	1	4	4
İtalyan çimi	18	7	4
Yemlik tritikale	1	3	4
Kılçıksız brom	5	5	8
Domuz ayrığı	4	9	15
Otlak ayrığı	3	2	5
Mavi ayrık	2	3	5
Parlak brom	1	3	4
Yıllık Salkım Yulaf (Teff Grass)	2	4	4
Yem şalgamı	2	4	5
Yemelik Tane Baklagiller			
Nohut	8	9	11
Kuru Fasulye	10	8	5
Bezelye			
Mercimek	5	5	6
Toplam	651	402	494

Çizelge 6. 2020 Yılı FYD Testlerinde Yer alan Aday Çeşit ve Lokasyon Sayıları

Bitki grubu	Aday çeşit sayısı	Lokasyon sayısı
Ekmeklik buğday	117	2
Makarnalık buğday	25	2
Kaplıca Buğdayı	2	2
Kavılca Buğdayı	2	2
Kavuzlu Buğday	1	2
Arpa	39	2
Tritikale	5	2
Yulaf	6	2
Mısır	161	2
Çeltik	16	2
Sorgum	3	1
Ayçiçeği	38	2
Ayçiçeği hattı	49	2
Kışlık Liflik Keten	1	1

Yazlık Keten	1	1
Yerfıstığı	1	2
Soya	18	2
Pamuk	30	2
Patates (ana ürün)	20	2
Patates (turfanda)	2	1
Şeker pancarı	37	1
Tütün	12	2
İstanbul Kekığı	2	3
Kimyon	1	1
Şerbetçiotu	1	1
Anadolu ada çayı	2	1
Tibbi ada çayı	1	1
Anason	1	1
Kışniş	2	1
Nane	1	1
Kenevir	2	2
Macar fiğ	1	2
Koca fiğ	1	2
Yonca	15	2
Yem bezelyesi	10	2
Ak üçgül	2	2
Alaca taç otu	2	2
Gazal boynuzu	3	2
Korunga	3	2
Otlak ayrığı	3	1
Kılçiksız brom	5	1
İtalyan çimi	8	1
Yem Şalgamı	2	2
Domuz ayrığı	2	2
Mavi ayrık	2	2
Parlak brom	1	2
Yıllık Salkım Yulaf (Teff Grass)	2	1
Çok yıllık çim	7	1
Çayır salkım otu	2	1
Kamışsı yumak	6	1
Kırmızı yumak	5	1
Stolonlu tavusotu	2	1
Köpek dişi	2	1
Nohut	10	3
Kuru fasulye	10	1
Bezelye		
Mercimek	6	2
Toplam	711	91

Çizelge 7. 2020 Yılı Meyve FYD Testlerinde Yeralan Aday Çeşit ve Lokasyon Sayıları

Aday Çeşit	Aday Çeşit Sayısı	Lokasyon Sayısı
Alıç	3	3
Armut	7	1
Ayva	1	1
Ceviz	21	4
Ceviz Anacı	1	1
Çilek	3	1
Fındık	3	1
Kamkat	2	1
Kestane	6	3
Kiraz	1	1
Kuşburnu	1	1
Muz	4	2
Prunus Anacı	1	1
Üzüm	1	1
Zeytin	4	2
Nektarin	4	1
Liçi	2	1
Longan	1	1
Mango	1	1
Toplam	67	28

Çizelge 8. 2020 Yılı Sebze FYD Testlerinde Yer alan Aday Çeşit ve Lokasyon Sayıları

Bitki Grubu / Türler	Aday Çeşit Sayısı	Lokasyon Sayısı
Örtüaltı Hıyar		
Açık Saha Hıyar		
Acur		
Örtüaltı Biber	186	1

Açık saha Biber	117	2
Patlıcan	16	2
Anaçlık Patlıcan		
Anaçlık Domates	3	2
Sırık Domates	80	2
Sanayilik, Bodur Domates	47	2
Karpuz	40	2
Kavun	48	2
Kabak		
Kabak (Örtüaltı)		
Brokoli	4	2
Beyaz Baş Lahana	10	2
Kırmızı Baş Lahana	5	2
Yaprak Lahana		
Brüksel Lahanası	1	2
Karnabahar	18	2
Uzun Gün Soğan		
Kısa Gün Soğan		
Taze Fasulye	40	2
Taze Bezelye	2	2
Taze Bakla	1	2
Taze Börülce	1	2
Marul/Salata (Yeşil Kıvırcık)	9	2
Marul/Salata (Yedikule)	13	2
Marul/Salata (Aysberg)	10	2
Marul/Salata (Renkli Kıvırcık)	5	2
İspanak	30	1
Enginar	1	2
Tere		
Dereotu	1	1
Pazı	2	1
Alabaş		
Nane		
Bamya	3	2
Roka		
Semizotu	3	1
Rezene	2	1
Hindiba		
Maydanoz	1	1
Havuç		
Turp (İri ve Fındık)		
Kırmızı Pancar		
Şalgam		
Şeker-Cin Mısır	14	2
Kudret Narı (Örtüaltı)		
Mantar	2	1
Toplam		

1.2. İslahçı Hakları Kapsamında Yapılan Teknik İncelemeler

5042 sayılı Yeni Bitki Çeşitlerine Ait İslahçı Haklarının Korunmasına ilişkin Kanun ve buna istinaden çıkarılan Yeni Bitki Çeşitlerine Ait İslahçı Haklarının Korunmasına Dair Yönetmelik çerçevesinde 248 farklı türe ait tüm teknik inceleme işlemleri TTSM tarafından yapılmaktadır.

Türkiye, bitki çeşit koruma sisteminde uluslararası sistemle bütünleşmek, ülke içinde korunan çeşitlerin UPOV üyesi ülkelerde mülkiyet haklarını sağlamak amacıyla 11.05.2004'te üyelik başvurusunu UPOV'a yaparak, 21.10.2004 tarihinde üyelik başvurusu ve 5042 sayılı yasanın UPOV sözleşmesine uygunluğu UPOV genel kurulunca onaylanmıştır. Bütün hukuki ve yasal sürecin tamamlanması sonucu Türkiye, 18 Kasım 2007 tarihinde UPOV'a üye olmuştur.

Çizelge 9. İslahçı Hakkı Kapsamında Teknik İncelemesi Yapılan Türlerin Dağılımı

Türler	Aday Çeşit Sayısı	Deneme Yeri
Ceviz anacı	2	İZMİR
Mandarin	3	MERSİN
Biber		
Karpuz		
Hıyar		
Domates		
Marul		
Ispanak		
Kinoa		
Ayçiçeği		
Kolza		
Soya		
Susam		
Patates		
Toplam	5	

KONTROL VE SERTİFİKASYON BİRİMİ

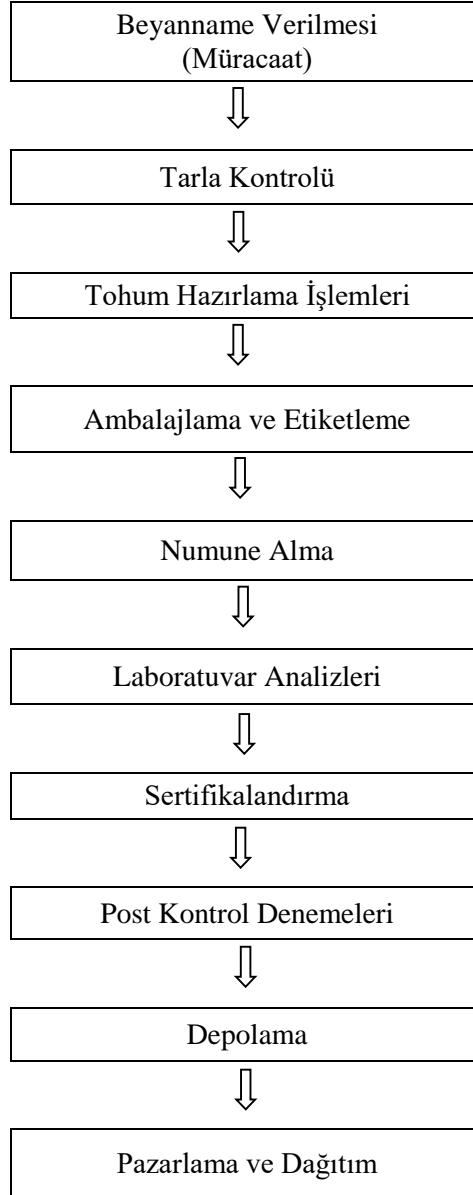


2. TOHURLUK KONTROL VE SERTİFİKASYON BİRİMİ

2.1. Giriş

Ülkemizde Tohumluk Kontrol ve Sertifikasyonu ile ilgili çalışmalar ilk olarak 1953 yılında Ankara Üniversitesi Ziraat Fakültesi Tarla Bitkileri Bölümünde başlamış, bu çalışmaları 1959 yılında Ankara Tohumluk Kontrol ve Sertifikasyon Enstitüsünün kurulması izlemiştir. 1963 yılında ISTA'ya (International Seed Testing Association) üye olan Kuruluşun çalışmaları 21.08.1963 Tarih ve 308 sayılı "Tohumlukların Kontrol ve Sertifikasyonu Hakkındaki Kanun" ve ilgili yönetmelikleriyle kanuni esasa bağlanmıştır. 1987 yılında Bölge Çeşit Deneme Enstitüsü Müdürlüğü ile birleşerek "Tohumluk Tescil ve Sertifikasyon Merkez Müdürlüğü" adını alan Kuruluşta sertifikasyon hizmetleri, 5553 sayılı "Tohumculuk Kanunu" ve ilgili yönetmeliklerle belirlenen esas ve prensiplere uygun olarak devam etmektedir.

Tescili yapılmış ve Milli Çeşit Listesi'nde adı yayımlanmış olan çeşitlere ait tohumluk üretimlerinin sertifikasyonu her üretim yılı için aşağıdaki sırayı takip etmektedir.



2.2. Tohumluk Beyannamesi Verilmesi (Müracaat)

Yurt içi sertifika almak amacıyla tohumluk üreten kişi ve kuruluşlar, her yıl yapacakları üretimlerle ilgili bilgileri içeren tohumluk beyannamelerini doldurarak belirtilen süre içerisinde İl Müdürlüklerine gönderirler.

ISTA ve OECD amaçlı sertifika müracaatları ise başvuru kuruluşuna yapılmakta olup, OECD sertifikası talebi amacıyla hazırlanan tohumluk beyannameleri başvuru kuruluşu tarafından kontrol edilip onaylanmakta ve tarla kontrolleri ile ilgili çalışmalar başlatılmaktadır.

Son altı yılda OECD Tohum Sertifikası talebiyle başvuru kuruluşunca kabul edilen beyanname sayıları aşağıdaki tabloda gösterilmiştir.

Çizelge 10. 2015-2020 Yıllarında OECD Tohum Sertifikası İçin Verilen Beyanname Sayıları

Yıllar	Beyanname sayısı (adet)
2015	4.046
2016	5.297
2017	6.221
2018	6.735
2019	8.259
2020	9.351

2.3. OECD Tohum Sertifikasyon Sisteminde Tarla Kontrolleri

Sertifikalı tohumluk üretimi yapılacak tarlaların kontrolü, çeşide ait morfolojik karakterlerin en iyi gözlemlendiği ve hastalıkların en belirgin olduğu devre ya da devrelerde yetkili kontrolörler tarafından yapılmaktadır. 2020 yılında OECD Tohum Sertifikasyon Sistemi dâhilinde toplam **432.325,18** dekar alanda tarla kontrolü yapılmıştır.

Çizelge 11. 2020 Yılında İllere Göre OECD Tohum Sertifikası Amaçlı Tarla Kontrolü Yapılan Üretim Alanları (Da)

İl	Beyanname (Adet)	Toplam Alan (da)
AFYON	660	32.194,00
AMASYA	52	2.620,67
ANKARA	40	1.961,00
AYDIN	72	6.235,44
BALIKESİR	33	940,98
BURSA	1214	33.511,13
BOLU	6	19,3
ÇANAKKALE	460	8.035,92
ÇORUM	1	131,4
DİYARBAKIR	84	5.722,30
EDİRNE	24	666,68
ESKİŞEHİR	1108	47.402,00
HATAY	52	5.697,45
İZMİR	3242	74.027,86
KARAMAN	314	16.459,00
KONYA	1635	88.248,69
MANİSA	28	394
MUĞLA	1	3,36
MUŞ	5	2.912,00
ŞANLIURFA	315	105.020,00
TOKAT	5	122
GENEL TOPLAM	9.351	432.325,18

2.4. Numune Alma

Tohumluk partisine ait numunelerin partiyi tam olarak temsil edecek şekilde ve Tohumluk Partilerinden Numune Alınması Ve Numune Alma Tekniklerine İlişkin Yönerge belirtilen yöntem ve esaslara uygun olarak alınarak gönderilmesi gerekmektedir.

2.5. Laboratuvar Analizleri

2.5.1. Numune Kayıt Kabul ve Değerlendirme Laboratuvarı

Müdürlüğümüze gönderilen tüm tohumluk numuneleri ilk olarak kontrol edilip kayda alınır ve numaralandırılır. Burada tohumlukların morfolojik özelliklerine göre değişik metot ve aletler kullanılarak temsili numuneler çalışma numunesi haline getirilir. Temsili numunenin geri kalan kısmı 1 yıl süre ile şahit numune olarak saklanır.

2.5.2. Çeşit Safiyet Laboratuvarı

Tohumluk numunesini oluşturan farklı tohum türlerini ve cansız yabancı maddelerini ayırıp tartarak tohum partilerinin karışımını belirlemek amacıyla safiyet analizi yapılır. Çalışma numunesinden % safiyet ve adet/kilogram analizleri yapılarak ayrılan unsurlar analiz kartına işlenir.

2.5.3. Tohum Çimlendirme ve Test Laboratuvarı

Çeşit Safiyeti laboratuvarında saf tohumluk olarak ayrılan kısım çimlenme laboratuvarında ISTA kurallarında her cins tohumluk için belirlenen metotlar çerçevesinde 4x100 adet tohum olarak çimlendirilir ve 4 tekerrür ortalaması çimlenme %'si olarak belirlenir. Çimlenme %'sinin yanı sıra anormal çim, sert tohum, dormant tohum ve ölü tohum adetleri de belirlenir. Dormantlık gösteren tohumlar ön ısıtma, ön üşütme, kimyasal uygulamalar gibi özel işlemlerle muamele edildikten sonra analize alınır.

2.5.4. Diğer Testler

Kuruluşumuzda safiyet ve çimlenme analizlerinin dışında isteğe bağlı olarak güç testleri, 1000 tane ağırlık testi, hektolitre ağırlık testi ve rutubet tayini yapılmaktadır.

2.6. Sertifikalandırma

2.6.1. Yurtiçi Sertifikalandırma

Yurtiçi uygulamalarda yapılan tarla kontrolleri ve laboratuvar analizlerinin standartlarla karşılaştırılması sonucunda tohumluk hangi sınıfın standartlarına uygunsa o sınıfa ait sertifika ile belgelendirilir. Buna göre;

Elit Tohumluk Sertifikası	— Beyaz üzerine mor kuşaklı
Orijinal Tohumluk Sertifikası	— Beyaz
Sertifikalı I Tohumluk Sertifikası	— Mavi
Sertifikalı II, III, IV, V Tohumluk Sertifikası	— Kırmızı
Ham (İslenmemiş) Tohumluk Sertifikası	— Gri

2020 yılında Kuruluşumuz tarafından, 65 adet (91.636 kg) Elit, 158 adet (2.298.665 kg) Orijinal, 1585 adet (44.837.961 kg) Sertifikalı tohumluk sertifikası verilmiştir. Aynı yıl içinde 602 adet (14.838.490 kg) Analiz Raporu, 222 adet Analiz Sonuç Formu, 10 adet (100.000) Standart Tohumluk raporu ve 725 adet (20.366.429 kg) Tohumluk Olamaz Raporu verilmiştir.

Çizelge 12. 2020 Yılında TTSM Tarafından Yurtiçi Amaçlı Belgelendirilen Tohumluk Miktarı (kg)

Türler	Analiz Raporu		Analiz Sonucu		Elit		Orijinal		Sertifikalı		Standart Tohum		Tohumluk Olamaz		Genel Toplam	
	Miktar (kg)	Adet	Miktar(kg)	Adet	Miktar(kg)	Adet	Miktar(kg)	Adet	Miktar (kg)	Adet	Miktar(kg)	Adet	Miktar(kg)	Adet	Miktar (kg)	Adet
Adi Fiğ									24.000	1					24.000	1
Adi Salkım Otu			0	1											0	1
Arpa	2.116.625	85	0	60	7.225	14	774.200	44	32.020.235	1.097			7.573.850	268	42.492.135	1.568
Aspir							40	1					4.080	3	4.120	4
Ayçiçeği	20.119	10	0	40									100	1	20.219	51
Biber	41	4	0	1											41	5
Buğday	11.997.925	437	0	42	5.285	12	1.193.872	61	9.291.243	341			9.687.715	332	32.176.040	1.225
Çayır Salkım Otu			0	4											0	4
Çim			0	4											0	4
Çim 5li karışım			0	3											0	3
Çok Yıllık Çim	7.000	1	0	2					43.000	5					50.000	8
Domates	8	1	0	13											8	14
Hıyar	9	2	0	8											9	10
İtalyan ryegrass	11.000	2													11.000	2
İtalyan Çimi			0	1											0	1
Kabak			0	1											0	1
Karpuz			0	2											0	2
Kavun			0	1											0	1
Kenevir			0	13											0	13
Ketencik	1.920	1													1.920	1
Kılıksız Brom					100	1			50	1					150	2
Kırmızı pancar			0	1											0	1
Kolza	13.903	7											10.000	1	23.903	8
Korunga					60.200	7	132.775	19	136.250	15	100.000	10			429.225	51
Kuru fasulye					1.764	2	550	1	154.500	7			30.000	2	186.814	12
Lahana	7	1													7	1
Macar Fiği					250	3	60.650	3					420.000	14	480.900	20
Mercimek	250	2			367	10	1.480	10	30.000	1			570.050	20	602.147	43
Mısır	40.000	1	0	9					900.751	29			119.988	3	1.060.739	42
Nohut	368.675	24			510	9	48.550	10	1.939.210	73			641.160	28	3.027.105	144
Pamuk					10.000	1	20.000	2					31.636	4	61.636	7
Prasa	5	1													5	1
Roka	38	1													38	1
Soğan			0	5											0	5
Soya													113.000	6	113.000	6
Ş.Pancar	103.200	6	0	10					8.372	2					111.572	18
Tatlı Mısır									100	1					100	1
Tere	38	1													38	1
Tiritikale	60.000	2					57.150	3							117.150	5
Turp	52	2													52	2
Tüylü Meyveli Fiğ					500	1									500	1
Yem Bezelyesi									206.500	7			180.000	6	386.500	13
Yem Şalgamı			0	1											0	1
Yonca	24.976	7			5.435	5	9.398	4							39.809	16
Yulaf	72.700	4							83.750	5			984.850	37	1.141.300	46
Genel Toplam	14.838.490	602	0	222	91.636	65	2.298.665	158	44.837.961	1.585	100.000	10	20.366.429	725	82.533.181	3.367

Çizelge 13. 2020 Yılında TTSM Tarafından Yurtiçi Amaçlı Kamu Kuruluşlarına Ait Belgelendirilen Tohumluk Miktarı (kg)

Türler	Analiz Raporu		Analiz Sonucu		Elit		Orijinal		Sertifikalı		Standart Tohum		Tohumluk Olamaz		Miktar(kg)	Adet
	Miktar(kg)	Adet	Miktar(kg)	Adet	Miktar(kg)	Adet	Miktar(kg)	Adet	Miktar(kg)	Adet	Miktar(kg)	Adet	Miktar(kg)	Adet		
Adi Fiğ									24.000	1					24.000	1
Arpa	1.581.100	65	0	60	6.000	12	138.900	18							1.726.000	155
Aspir							40	1					4.000	2	4.040	3
Buğday	10.781.150	382	0	20	4.185	10	671.322	41	272.303	23			6.120.715	205	17.849.675	681
Ketencik	1.920	1													1.920	1
Kılçıksız Brom					100	1			50	1					150	2
Korunga					60.200	7	132.775	19	136.250	15	100.000	10			429.225	51
Kuru fasülye					1.764	2	550	1	154.500	7			15.000	1	171.814	11
Macar Fiği					250	3	60.650	3					390.000	13	450.900	19
Mercimek	250	2			367	10	1.480	10					100	1	2.197	23
Mısır	40.000	1													40.000	1
Nohut	14.100	3			510	9	3.550	8							18.160	20
Ş.Pancarı			0	10											0	10
Tüylü Meyveli Fiğ					500	1									500	1
Yonca					380	3									380	3
Genel Toplam	12.418.520	454	0	90	74.256	58	1.009.267	101	587.103	47	100.000	10	6.529.815	222	20.718.961	982

Çizelge 14. 2020 Yılında TTSM Tarafından Yurtiçi Amaçlı Özel Sektöre Ait Belgelendirilen Tohumluk Miktarı (kg)

Türler	Analiz Raporu		Analiz Sonucu		Elit		Orijinal		Sertifikalı		Tohumluk Olamaz		Toplam Miktar(kg)	Toplam Adet
	Miktar(kg)	Adet	Miktar(kg)	Adet	Miktar(kg)	Adet	Miktar(kg)	Adet	Miktar(kg)	Adet	Miktar(kg)	Adet		
Adi Salkım Otu			0	1									0	1
Arpa	535.525	20			1.225	2	635.300	26	32.020.235	1.097	7.573.850	268	40.766.135	1.413
Aspir											80	1	80	1
Ayçiçeği	20.119	10	0	40							100	1	20.219	51
Biber	41	4	0	1									41	5
Buğday	1.216.775	55	0	22	1.100	2	522.550	20	9.018.940	318	3.567.000	127	14.326.365	544
Çayır Salkım Otu			0	4									0	4
Çim			0	4									0	4
Çim 5li karışım			0	3									0	3
Çok Yıllık Çim	7.000	1	0	2					43.000	5			50.000	8
Domates	8	1	0	13									8	14
Hıyar	9	2	0	8									9	10
İtalian ryegrass	11.000	2											11.000	2
İtalyan Çimi			0	1									0	1
Kabak			0	1									0	1
Karpuz			0	2									0	2
Kavun			0	1									0	1
Kenevir			0	13									0	13
Kırmızı pancar			0	1									0	1
Kolza	13.903	7									10.000	1	23.903	8
Kuru fasülye											15.000	1	15.000	1
Lahana	7	1											7	1
Macar Fiği											30.000	1	30.000	1
Mercimek									30.000	1	569.950	19	599.950	20
Mısır			0	9					900.751	29	119.988	3	1.020.739	41
Nohut	354.575	21					45.000	2	1.939.210	73	641.160	28	3.008.945	124
Pamuk					10.000	1	20.000	2			31.636	4	61.636	7
Pirasa	5	1											5	1
Roka	38	1											38	1
Soğan			0	5									0	5
Soya											113.000	6	113.000	6
Ş.Pancarı	103.200	6							8.372	2			111.572	8
Tatlı Mısır									100	1			100	1
Tere	38	1											38	1
Tiritikale	60.000	2					57.150	3					117.150	5
Turp	52	2											52	2
Yem Bezelyesi									206.500	7	180.000	6	386.500	13
Yem Şalgamı			0	1									0	1
Yonca	24.976	7			5.055	2	9.398	4					39.429	13
Yulaf	72.700	4							83.750	5	984.850	37	1.141.300	46
Genel Toplam	2.419.970	148	0	132	17.380	7	1.289.398	57	44.250.858	1.538	13.836.614	503	61.814.220	2.385

Çizelge 15. 2020 Yılında Türkiye'de Üretilerek Sertifikalandırılan Tohumluk Patates Sınıf ve Miktarları

Tohumluk Sınıfı	Adet	Miktar (kg)
Elit	92	17400300
ÖnElit	42	2103330
Sertifikalı	1004	169071358
SüperElit	88	94636
Temel	468	102053959
Tohum Olamaz	1	111000
Orijinal	24	6065150
Genel Toplam	1.719	296.899.733

Çizelge 16. 2020 Yılında Kamuya ait Kuruluşlar Tarafından Üretilerek Sertifikalandırılan Tohumluk Patates Sınıf ve Miktarları

Tohumluk Sınıfı	Adet	Miktar (kg)
Elit	4	120000
SüperElit	8	162
Genel Toplam	12	120.162

Çizelge 17. 2020 Yılında Özel Sektör Kuruluşları Tarafından Üretilerek Sertifikalandırılan Tohumluk Patates Sınıf ve Miktarları

Tohumluk Sınıfı	Adet	Miktar (kg)
Elit	88	17280300
ÖnElit	42	2103330
Sertifikalı	1004	169071358
SüperElit	80	94474
Temel	468	102053959
Tohum Olamaz	1	111000
Orijinal	24	6065150
Genel Toplam	1.707	296.779.571

2.6.2. Yurtdışı Sertifikalandırma

Kuruluşumuz ISTA üyesi olması nedeniyle Uluslararası ISTA Orange ve Blue sertifikaları ile OECD sertifikası düzenlemektedir.

2020 yılında **3.196** adet numunede **52.698.128kg.** OECD Sertifikası, **1.806** adet numunede **26.381.850 kg.** ISTA Orange Uluslararası Parti Sertifikası, **1.292** adet numunede **35.100.863kg.** ISTA Blue Uluslararası Numune Sertifikası düzenlenmiştir.

Çizelge 18. Türlerle Göre İhraç Amacıyla Üretilen Tohumluk Miktarları (2020)*

Türler	ISTA-BLUE		ISTA-ORNGE		OECD		Toplam Adet	Toplam Miktar(kg)
	Adet	Miktar(kg)	Adet	Miktar(kg)	Adet	Miktar(kg)		
Acur			5	508			5	508
Arpa	7	210.000	15	450.000			22	660.000
Ayçiçeği	5	65.857	118	1.170.368	2.028	31.750.157	2.151	32.986.381
Bakla			2	1.500			2	1.500
Bamya			2	24			2	24
Barbunya			3	17.150			3	17.150
Bezelye			4	46.000			4	46.000
Biber			104	14.923			104	14.923
Brokoli			1	5			1	5
Buğday	1.243	34.465.000	563	16.692.200	17	510.000	1.823	51.667.200
Bürüksel lahanası			1	5			1	5
Çeltik					6	35.040	6	35.040
Dereotu			2	9			2	9
Domates			103	34.529			103	34.529
Fasulye			34	221.406			34	221.406
Fesleğen			3	14			3	14
Havuç			1	10			1	10
Hıyar	1	6	70	8.365			71	8.371
Ispanak			5	924			5	924
İtalyan Çimi			4	31.925			4	31.925
Kabak			38	13.901			38	13.901
Karnabahar			1	5			1	5
Karpuz			27	23.244			27	23.244
Kavun			36	3.498			36	3.498
Kereviz			2	10			2	10
Keten			1	400			1	400
Kırmızı pancar			3	138			3	138
Kolza			4	23			4	23
Lahana			5	94			5	94
Macar Fiği			1	30.000			1	30.000
Marul			9	197			9	197
Maydonoz			5	7.914			5	7.914
Mercimek	1	10.000	3	58.000			4	68.000
Mısır			306	3.743.937	1.003	19.046.466	1.309	22.790.403
Nohut			2	45.820			2	45.820
Pamuk	35	350.000	71	1.360.804	57	723.800	163	2.434.604
Patlıcan			32	3.910			32	3.910
Pırasa			3	1.196			3	1.196
Roka			2	9			2	9
Semizotu			2	9			2	9
Soğan			56	93.292			56	93.292
Sorgum					14	158.750	14	158.750
Soya			5	89.000			5	89.000
Süs Bitkisi			5	16.434			5	16.434
Ş.Pancarı			7	50.818	54	365.415	61	416.233
Şalgam			2	30			2	30
Şeker Pancarı			1	2.000	1	5.000	2	7.000
Tatlı Mısır			24	177.272			24	177.272
Tere			2	9			2	9
Tiritikale			15	450.000			15	450.000
Turp			9	4.851			9	4.851
Yem Bezelyesi			39	1.089.775			39	1.089.775
Yonca			48	425.395	16	103.500	64	528.895
Genel Toplam	1.292	35.100.863	1.806	26.381.850	3.196	52.698.128	6.294	114.180.841

(*) 01 Ocak – 31 Aralık 2020 tarihleri arasındaki verilere göre düzenlenmiştir.

Çizelge 19. Son 6 Yılda İhraç Amacıyla Üretilen Tohumluklara Verilen Uluslararası Sertifika (OECD ve ISTA) Sayıları ve Numune Miktarları

Yıllar	ISTA Sertifikaları				OECD		Toplam	
	Turuncu		Mavi		Adet	Miktar (Kg)	Adet	Miktar (Kg)
	Adet	Miktar (Kg)	Adet	Miktar (Kg)				
2015	652	4.508.342	43	726.143	2.111	36.060.364	2806	41.294.489
2016	917	9.959.103	87	2.338.650	2.035	31.121.042	3.039	43.418.806
2017	810	5.940.808	113	2.823.041	2.228	34.670.469	3.151	43.434.319
2018	1.033	10.211.310,21	757	20.338.000,00	2.160	30.837.160,56	3.950	61.386.470,69
2019	1.337	13.794.463	2.060	58.432.664	2.273	34.453.596	5.670	106.680.723
2020	1.292	35.100.683	1.806	26.381.850	3.196	52.698.128	6.294	114.180.841

2.7. Etiketleme

2.7.1. Yurtiçi Amaçlı Etiketleme

5553 Sayılı Tohumculuk Kanununun 6 ıncı maddesi ve 21.12.1967 tarih ve 969 sayılı Tarım ve Köyişleri Bakanlığının Merkez ve Taşra Kuruluşlarına Döner Sermaye Verilmesi Hakkında Kanunun 3 üncü maddesine dayanılarak hazırlanan ve yönetmeliklere istinaden 2019 yılı ekilişlerine verilen etiket miktarları Çizelge 20 de verilmiştir.

Çizelge 20. 2020 Yılı Tohumluk Sınıflarına Göre Verilen Yurt İçi Etiket Miktarları (Adet)

Sınıfı ve Döl Kademesi	Dikme	Yapıştırma	Toplam
Ön temel Dk.	213	0	213
Ön Temel	44.646	0	44.646
Temel	270.213	0	270.213
Elit	69.174	26.207	95.381
Orijinal	2.900.387	254.117	3.154.504
Sertifikalı 1	3.406	24.840	28.246
Sertifikalı 2	3.747	420	4.167
Ham Tohumluk	8.424	2.227	10.651
TOPLAM	3.300.210	307.811	3.608.021

2.7.2. 2020 Yılı Yurtdışı Amaçlı Etiketleme

OECD Tohum Sertifikasyon Sistemi dâhilinde üretimi yapılan tohumluklar için sınıflarına ve döl kademelerine göre farklı renklerde etiket düzenlenir. Yine aynı sistem dahilinde üretimi yapılarak ihraç edilen tohumlukların, ihraç edildiği ülkede yeniden ambalajlanarak sertifikalandırılması durumunda bu tohumluk ambalajları gri renkte etiketlenir.

Elit (Pre-Basic Seed)	Mor kuşaklı beyaz etiket
Orijinal (Basic Seed)	Beyaz etiket
Sertifikalı I (Certified Seed, First Generation)	Mavi etiket
Sertifikalı II (Certified Seed, Second Generation)	Kırmızı etiket
İşlenmemiş Tohumlar (Tüm sınıflar için)	Gri etiket

Çizelge 21. 2020 Yılı Tohumluk Sınıflarına Göre Verilen OECD Etiket Miktarları (Adet)

Sınıfı ve Döl Kademesi	Yapıştırma	Dikme	Toplam
Elit	-	150	150
Orjinal	937	49	986
Sertifikalı 1	1.951.440	1.824	1.953.264
Sertifikalı 2	30.667	-	30.667
Ham Tohumluk	492	29.556	30.048
Toplam	1.983.536	31.579	2.015.115

2.8. Kontrol Denemeleri

2.8.1. Giriş

2019 yılı içerisinde sertifikalandırılarak çiftçiye dağıtılan tohumluk partilerinden arpa, buğday, mısır, ayçiçeği, baklagiller ve yem bitkileri, pamuk, patates ve sebze de tesadüfi olarak seçilen örnek numunelerde çeşidin tanımlanması ve çeşit safiyetinin gözlemlenmesi amacıyla ön ve son kontrol denemeleri kurulmuştur.

Ankara (Yenikent), Kocaeli (Çayırova), Manisa (Beydere) ve Nazilli (Aydın) lokasyonlarında denemelerde bitkilerden, tür karakteristiklerinin en iyi gözlemleneceği yetiştirme dönemlerinde her tür için farklı olmakla beraber tüm üretim sezonu süresince gözlemler alınarak parseller kontrol edilmiştir.

İncelenen karakterlere göre parsellerde görülen tip dışı bitkiler çeşit safiyet standartlarına göre karşılaştırılarak o tohumluk partisinin uygunluğuna karar verilir.

2.8.2. Mısır Son Kontrol Denemeleri

2020 yılı mısır post kontrol denemeleri 2019 yılında sertifikalandırılan 32 çeşit ve standart 32 adet numunede Çayırova Tohum Sertifikasyon Müdürlüğü arazisinde iki tekerrürlü olarak kurulmuştur. **Gözlemler alınmış olup, herhangi bir uygunsuzluk tespit edilmemiştir.**

2.8.3. Ayçiçeği Son Kontrol Denemeleri

2020 yılı post kontrol denemeleri 2019 yılında sertifikalandırılan 41 standart ve 51 partiye ait 143 deneme parseli iki tekerrür olarak Yenikent/ Ankara'da kurulmuştur. **Gözlemler alınmış olup, 2 çeşitte uygunsuzluk tespit edilmiştir.**

2.8.4. Pamuk Son Kontrol Denemeleri

2020 yılı pamuk post kontrol denemeleri 2019 yılında sertifikalandırılan 53 çeşit ve 53 standart olmak üzere toplam 158 adet numune Beydere Tohum Sertifikasyon Test Müdürlüğü ve Nazilli Pamuk Araştırma İstasyon Müdürlüğü arazisinde kurulmuştur. **Alınan gözlemler sonucunda herhangi bir uygunsuzluk tespit edilmemiştir.**

2.8.5. Sebze Son Kontrol Denemeleri

2020 yılı sebze post kontrol denemeleri 2019 yılında sertifikalandırılan 11 standart 11 çeşitte Yenikent/Ankara ve Beydere Tohum Sertifikasyon test Müdürlüğünde iki tekerrürlü kurulmuştur. **Alınan gözlemler sonucunda herhangi bir uygunsuzluk tespit edilmemiştir.**

2.8.6. Şekerpancarı Son Kontrol

2020 Yılı şekerpancarı post kontrol denemeleri 2019 yılında sertifikalandırılan 12 standart 14 çeşitte Ankara Şeker Enstitüsü Müdürlüğünde kurulmuştur. **Alınan gözlemler sonucunda herhangi bir uygunsuzluk tespit edilmemiştir.**

2.8.7. Patates Son Kontrol Denemeleri

2020 yılı patates post kontrol denemeleri 2019 yılında sertifikalandırılan 12 standart 12 çeşitte Keçiören/Ankara de tek lokasyonda iki tekerrürlü olarak kurulmuştur. **Alınan gözlemler sonucunda herhangi bir uygunsuzluk tespit edilmemiştir.**

2.8.8. Baklagiller ve Yem Bitkileri Son Kontrol Denemeleri

2020 yılı post kontrol denemeleri 2019 yılında sertifikalandırılan 7 çeşit, 6 standart ile Yenikent/Ankara'da iki tekerrürlü olarak kurulmuştur. **Çıkış olmadığından gözlem alınamamıştır.**

2.8.9. Hububat Son Kontrol Denemeleri

2020 yılı post kontrol denemeleri 2019 yılında sertifikalandırılan Yazlıklar Beydere Tohum Sertifikasyon arazisinde 48 parsel 11 çeşit, kışlıklar Yenikent/Ankara'daki arazide 180 parselde 44 çeşit ile deneme kurulmuştur. **Alınan gözlemler sonucunda herhangi bir uygunsuzluk tespit edilmemiştir.**

2.9. İthalat İhracat İzin Belgesi İşlemleri

Çizelge 26. Başvuru Dosya Sayısı

	Dosya sayısı	İptal edilen	Kabul edilen
İthalat	180	7	173
İhracat	9	0	9
Toplam	189	7	182

Çizelge 27. İthalat İşlemleri

Dosya Adedi	İthalat Amacı	Çeşit Sayısı	Kg. Miktarı	Tutarı (ABD Doları)
21	Çoğaltım	75	162274,00	534.264,00
13	Demonstrasyon	41	3175,00	10.619,00
23	Deneme	2.030	2030,00	28.427,00
1	İslah amaçlı	10	0,50	0,00
1	İslahçı materyali	3	16,00	0,00
110	Ticari	188	3460,313	7.056.082,65
0	Standart numune	0	0,00	0
2	Reeksport	2	263750,00	453.909
2	İhracat Amaölı İthalat	2	700,00	20.212
173	Toplam	2351	435405,813	8.103.514

Çizelge 28. 2019 Yılı Süs Bitkileri İthalat Ön İzin Başvuruları

Bitki Grubu	Dosya Adedi	İthalat Amacı	Çeşit Sayısı	Miktarı (kg)	Tutarı (ABD Doları)
Süs Bitkileri	2	Ticari	3	8000,00	53.057,00
Toplam	2		3	8000,00	53.057,00

Çizelge 29. 2019 Yılı Süs Bitkileri İthalat Ön İzin Başvuruları

Bitki Grubu	Dosya Adedi	İthalat Amacı	Çeşit Sayısı	Miktarı(adet)	Tutarı (ABD Doları)
Fide-fidan	1	Ticari	2	1328,00	53.057,00
Fide-fidan	1	Bahçe tesisi	3	390000,00	10.841,00
Fide-fidan	1	Araştırma	1	20,00	0,00
Toplam	3		6	391.348,00	63.898,00

Çizelge 30. İhracat İşlemleri

Dosya Adedi	Çeşit Sayısı	Kg. Miktarı	Tutarı (ABD Doları)
9	19	37.730,00	103.182USD

2.10. MEYVE - ASMA FİDAN ve ÇİLEK FİDE SERTİFİKASYONU 2020İ FAALİYET RAPORU

2.10.1. Geçmiş Yıllarda Yapılan Çalışmaların Özeti

Ülkemizde ismine doğru ve sağlıklı meyve ve asma fidanı üretimi Tarım ve Köy İşleri Bakanlığı, Koruma ve Kontrol Genel Müdürlüğü'nün 01.05.1989 tarih ve 6489 sayılı ilk talimatı sonucunda 1991 yılında başlatılmıştır. Sertifikasyonun amaçlarına uygun olarak o tarihe kadar ülkemizde yetiştirilen ve fidan üretim programlarında yer alan bütün meyve ve üzüm çeşitleri ile bunların anaçları 3 Mayıs 1990 tarih ve 20507 sayılı Resmi Gazete'de yayımlanarak tescil edilmiştir.

1997 yılında Bakanlığımızın sertifikalı meyve ve asma fidanı üretim esaslarını yeniden düzenleyen "Meyve ve Asma Çeşit/Anaç Damızlığı Fidan Üretim Materyali ve Fidanlarının Sertifikasyonuna Ait Genel Esaslar" Tebliği 05.01.1997 tarih ve 22868 sayılı Resmi Gazete'de yayımlanarak yürürlüğe girmiştir.

1999 yılında Bakanlığımızca 04.07.1999 tarihli ve 23475 sayılı Resmi Gazete'de yayımlanan "Çilek Fidelerinin Sertifikasyonuna Ait Genel Esaslar" Tebliği ile Çilek fidesi sertifikasyonu uygulamaya konmuştur.

9 Temmuz 2006 tarihinde Meyve / Asma Çeşit / Anaç damızlığı Fidan Üretim Materyali ve Fidanların Sertifikasyonuna ait genel esaslar tebliğinde değişiklik yapılmasına dair tebliğ (2006/35) ile 23.01.2007 tarihli ve 26412 sayılı Meyve / Asma Çeşit / Anaç damızlığı Fidan Üretim Materyali ve Fidanların Sertifikasyonuna ait genel esaslar tebliğinde değişiklik yapılmasına dair tebliğ (2007 / 2) yayımlanmıştır.

17 Ocak 2008 tarihli ve 26759 sayılı “Meyve Asma Fidan Ve Üretim Materyali Sertifikasyonu ve Pazarlaması Yönetmeliği “ yayımlanmıştır.

14 Eylül 2008 tarihinde 26997 sayılı ve 4 Kasım 2008 tarihinde 27044 sayılı Meyve/Asma Fidan ve Üretim Materyali Sertifikasyonu ve Pazarlaması Yönetmeliğinde Değişiklik Yapılmasına Dair Yönetmelikler yayımlanmıştır.

3 Temmuz 2009 tarihinde 27277 sayılı “Asma Fidanı ve Üretim Materyali Sertifikasyonu İle Pazarlaması” ve “Meyve Fidanı ve Üretim Materyali Sertifikasyonu İle Pazarlaması” Yönetmelikleri yayımlanmıştır.

“Meyve ve Asma Fidan / Üretim Materyali Sertifikasyonu Ve Pazarlaması Uygulama Genelgesi” ile “Meyve ve Asma Fidanı İle Üretim Materyallerinde Bitki Sağlığı Standartları Talimatı” yayımlanarak yürürlüğe girmiştir.

08 Temmuz 2010 tarihli 27635 sayılı Çilek Fidesi Üretimi, Sertifikasyonu ve Pazarlaması Yönetmeliği yayımlanarak yürürlüğe girmiştir.

02 Ekim 2010 tarihli ve 27717 sayılı Doku Kültürü Yöntemleri İle Üretilen Meyve / Asma Fidanı / Üretim Materyali ve Çilek Fidesi Üretimi, Sertifikasyonu İle Pazarlaması Tebliği yayımlanarak yürürlüğe girmiştir.

25 Mayıs 2012 tarih ve 28303 sayılı [Meyve Fidanı ve Üretim Materyali Sertifikasyonu ile Pazarlaması Yönetmeliğinde Değişiklik Yapılmasına Dair Yönetmelik](#), Çilek Fidesi Üretimi, Sertifikasyonu ve Pazarlaması Yönetmeliğinde Değişiklik Yapılmasına Dair Yönetmelik ile Asma Fidanı ve Üretim Materyali Sertifikasyonu ile Pazarlaması Yönetmeliğinde Değişiklik Yapılmasına Dair Yönetmelikler yayımlanarak yürürlüğe girmiştir.

2.10.2. 2020 Yılı Çalışmaları

Tarım ve Orman Bakanlığı'nın sertifikalı meyve ve asma fidanı üretim esaslarını düzenleyen “Meyve/Asma Fidan ve Üretim Materyali Sertifikasyonu ve Pazarlaması Yönetmeliği” ne uygun olarak sertifikalı fidan üretim faaliyetinde bulunan 16 kamu kuruluşu, 384 özel sektöre ait olmak üzere 400 adet işletme mevcuttur. (Çizelge 31) incelendiğinde, 44.899.586 adet üretim materyali ile 39.543.438 adet fidan olmak üzere meyvede 82.295.171 adet asmada ise 2.147.853 adet, toplamda 84.443.024 adet Meyve ve Asma Fidanı ile üretim materyali sertifikalandırılmıştır.

Çizelge 31. 2020 Yılı Sertifikalı Aşılı ve Aşısız Meyve ve Asma Fidanı Üretimi ve Sektörlere Göre Dağılımı

Sektör	Üretici Sayısı	MEYVE		ASMA		TOPLAM	
		Üretim Materyali	Fidan	Üretim Materyali	Fidan	Üretim Materyali	Fidan
Kamu	16	1.468.566	231.919	233.742	172.874	1.702.308	404.793
Özel	384	42.862.028	37.732.658	335.250	1.405.987	43.197.278	39.138.645
Toplam	400	44.330.594	37.964.577	568.992	1.578.861	44.899.586	39.543.438
		82.295.171		2.147.853		84.443.024	

2020 yılında 7 özel sektör kuruluşu tarafından 69.834.950 adet üretilen çilek fidesi, sertifikasyon sınıflarına göre incelendiğinde (**Çizelge 2**), 125.000 adeti Ön Temel, 935.000 adet Temel, 36.112.320 adeti Sertifikalı ve 4.502.950 adeti Standart Fide olarak sertifikalandırılmıştır.

Çizelge 32. 2020 Yılı Sertifikasyon Sınıflarına Göre Sertifikalandırılan Çilek Fidesi ve Çilek Üretim Materyali Miktarları

Sektör	Üretici Sayısı	Sınıfı	Miktarı		Toplam
			Fide miktarı	Üretim Materyali	
Özel	7	Ön Temel	125.000	-	69.834.950
		Temel	935.000	-	
		Sertifikalı	64.272.000	-	
		Standart	4.203.000	299.950	

2020 yılında kamu ve özel sektöre ait toplam 44.899.586 adet meyve ve asma üretim materyali üretilmiştir. (**Çizelge 33**) Bu üretimin, 295.046 adeti Ön temel, 54.762 adeti Temel, 32.922.915 adeti Sertifikalı, 8.437.458 adeti Standart sınıfta sertifikalandırılmıştır.

Çizelge33. 2020 Yılı Sertifikasyon Sınıflarına Göre Sertifikalandırılan Üretim Materyali Miktarlarının Türlerine Göre Dağılımı

TÜR	SINIFLAR				
	ÖN TEMEL	TEMEL	SERTİFİKALI	STANDART	TOPLAM
AMERİKAN ASMA ANACI	300	18.145	-	538.500	556.945
ANTEP FISTIĞI	144.100	-	66.800	1.587.510	1.798.410
ARMUT	-	700	282.160	-	282.860
ARONYA	-	-	-	57.000	57.000
AYVA	-	-	633.960	3000	636.960
BADEM	-	280	2.675.800	-	2.676.080
CEVİZ	10.400	11.000	1.699.500	772.700	2.493.600
ELMA	8400	1000	17.201.600	233.540	17.444.540
ERİK	200	2000	2.070.450	-	2.072.650
FINDIK	-	-	1900	-	1900
KAYISI	107.011	-	575.360	-	682.371
KESTANE	17.600	-	-	-	17.600
KİRAZ	2000	-	2.536.050	490.510	3.028.560
KİRAZ/VİŞNE	-	-	-	15.000	15.000
KİVİ	300	-	-	763.450	763.750
LİMON	200	-	35.000	-	35.200
MANDARİN	250	900	-	-	1150
MAVİYEMİŞ	-	-	-	449.718	449.718
MUZ	1625	1250	699.300	466.000	1.168.175
PASİFLORA	-	-	-	100.000	100.000
NEKTARİN	-	-	237.600	-	237.600
ŞEFTALİ/NEKTARİN	-	2000	694.980	-	696.980
PORTAKAL	600	-	25.000	-	25.600
PRUNUS	-	-	-	45.000	45.000
SİTRANJLAR	-	-	100.000	-	100.000
ŞEFTALİ	-	-	5.215.160	2.855.530	8.070.690
TRABZON HURMASI	-	5600	211.000	-	216.600
TURUNÇ	-	-	250.000	-	250.000
ÜZÜM	60	11.887	100	-	12.047
ZEYTİN	2000	-	900.600	60.000	962.600
TOPLAM	295.046	54.762	36.112.320	8.437.458	44.899.586

2020 yılında kamu ve özel sektöre ait toplam 39.543.438 adet meyve ve asma fidanı üretilmiştir. (**Çizelge 34**), Bu üretimin, 3563 adeti Ön temel, 5146 adeti Temel, 13.560.003 adeti Sertifikalı, 25.974.726 adeti Standart sınıfta sertifikalandırılmıştır.

Çizelge 34. 2020 Yılı Sertifikasyon Sınıflarına Göre Sertifikalandırılan Fidan Miktarlarının Türlere Göre Dağılımı

TÜR	SINIFLAR				
	ÖN TEMEL	TEMEL	SERTİFİKALI	STANDART	TOPLAM
AĞAÇKAVUNU	-	-	-	50	50
ALTINTOP	-	-	3000	5550	8550
ANTEP FISTIĞI	1850	1750	11.000	30.800	45.400
ARMUT	-	-	274.300	814.902	1.089.202
ARONYA	-	-	-	282.000	282.000
AVOKADO	-	-	-	109.950	109.950
AYVA	-	-	42.850	335.370	378.220
BADEM	-	-	836.988	2.733.677	3.570.665
BEYAZ DUT	-	-	-	77.570	77.570
CEVİZ	-	1500	474.600	429.205	905.305
ELMA	-	1340	5.428.310	3.644.206	9.073.856
ERİK	-	-	63.240	843.349	906.589
FINDIK	-	-	-	500	500
İÇDE	-	-	-	990	990
İNCİR	-	-	-	199.870	199.870
KAMKAT	-	-	-	30.190	30.190
KARADUT	-	-	-	41.080	41.080
KAYISI	-	-	197.990	2.246.778	2.444.768
KEÇİBOYNUZU	-	-	-	2700	2700
KESTANE	5	-	-	73.970	73.975
KİRAZ	-	-	376.080	1.314.338	1.690.418
KİVİ	170	-	-	295.010	295.180
KUŞBURNU	-	-	-	20.000	20.000
LİMON	-	-	13.075	1.195.220	1.208.295
MANDARİN	-	-	5000	1.717.680	1.722.680
MAVİ YEMİŞ	-	-	-	173.900	173.900
MUŞMULA	-	-	-	31.250	31.250
MUZ	-	-	4.553.000	156.000	4.709.000
NAR	-	-	-	366.620	366.620
NEKTARİN	-	-	100.850	654.644	755.494
PASİFLORA	-	-	-	500	500
PİKAN CEVİZİ	-	-	-	6600	6600
PİTAYA	-	-	-	500	500
PORTAKAL	-	-	10.200	615.945	626.145
ŞEFTALİ	-	-	121.420	4.433.328	4.554.748
TANGOR	-	-	-	1000	1000
TRABZON HURMASI	-	-	10000	700.730	710.730
ÜZÜM	38	236	-	1.578.587	1.578.861
VİŞNE	-	-	-	253.437	253.437
YENİ DÜNYA	-	-	-	1300	1300
ZEYTİN	1500	320	1.038.100	555.430	1.595.350
TOPLAM	3563	5146	13.560.003	25.974.726	39.543.438

2020 yılında kamu ve özel sektörlere ait kuruluşlar tarafından talep edilen aşılı ve aşısız meyve-asma türlerine ait toplam 14.989.936 adet etiket talebi karşılanmıştır. Bunun 181.008 adet etiket kamu sektörüne, 14.808.928 adet etiket özel sektöre aittir. Bu yıl içinde talep edilen toplam etiket miktarı meyve gruplarına göre incelendiğinde (**Çizelge 35**), meyve fidanı için 14.851.932 adet ve asma fidanı için 138.004 adet olarak gerçekleşmiştir.

Çizelge 35. 2020 Yılı Sektörlere Göre Aşılı ve Aşısız Fidan Etiket Miktarları

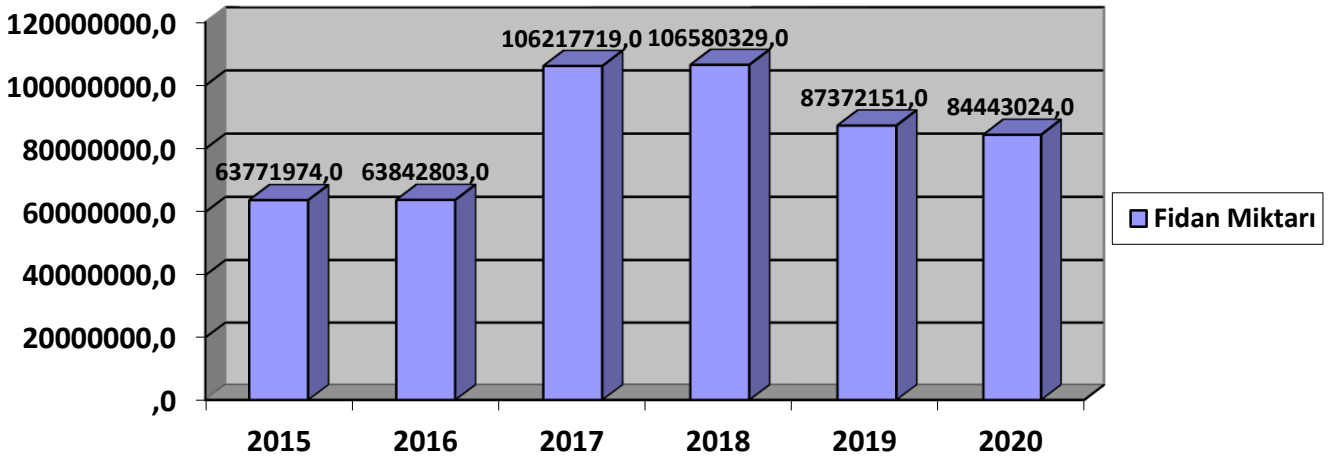
Sektörler	Üretici Sayısı	Meyve Fidanı	Asma Fidanı	Toplam
Kamu	16	151.758	29.250	181.008
Özel	384	14.700.174	108.754	14.808.928
Toplam	400	14.851.932	138.004	14.989.936

2020 yılında 125 adeti Ön Temel, 935 adeti Temel, 64.272 adeti Sertifikalı ve 8488 adeti Standart olmak üzere toplam 73.820 adet çilek fidesi etiket talebi karşılanmıştır.

Çizelge 36. 2020 Yılı Sertifikasyon Sınıflarına Göre Çilek Fidesi Etiket Miktarları

Sektörü	Üretici Sayısı	Sınıfı	Miktarı	Toplam
Özel	7	Ön Temel	125	73.820
		Temel	935	
		Sertifikalı	64.272	
		Standart	8488	

Grafik 1. Son 6 Yılda Sertifikalandırılan Fidan Sayısı (Adet)



2.11. DİĞER FAALİYETLER

2.11.1. Yurtiçi Hakem Testleri

Sertifikasyon kuruluşları arasında teknik işbirliğini arttırmak, metot birlikteliğini sağlamak için her yıl 05.12.2001 tarihi ve 1451 sayılı bakanlık oluru ile yürürlüğe giren yurt içi hakem testi talimatı çerçevesinde 3 adet hakem testi uygulanmaktadır. 2020 yılında aşağıdaki türlerde 3 test uygulanmıştır.

- 20-1 Arpa , Arpa, Ayçiçeği, Mısır Tam analiz
- 20-2 Ayçiçeği, Buğday, Mısır, Şekerpancarı Tam analiz
- 20-3 Arpa, Ayçiçeği, Mercimek, Mısır, Tiritikale Tam analiz

Hakem testlerinin tamamı sonuçlandırılmış olup, değerlendirmeler Bitkisel Üretim Genel Müdürlüğü ile programa katılan sertifikasyon kuruluşlarına gönderilmiştir.

2.11.2. Uluslararası (ISTA) Hakem Testleri

Uluslararası Tohum Test Birliği (ISTA) üye laboratuvarlarının akredite oldukları konularda her yıl yılda üç defa olmak üzere hakem testi (referee test) uygulamaları yapılmaktadır. Buradaki amaç üye laboratuvarların bilgi yeterliliğini tespit etmek ve bu verilerle her 3 yılda bir akreditasyon amaçlı yapılan uluslararası denetimlerde görülen eksiklikleri giderici tedbirler almaktır. 2019 yılında bu konuda yapılan 1 analiz aşağıda yer almaktadır. 2020 yılında ayrıca ISTA tarafından program dahilinde numunelerde gönderilmiştir. ISTA tarafından yapılan değerlendirmelerde başarılı sonuçlar elde edilmiştir.

19-3 *Hordeum vulgare* (Arpa) 'da tam analiz (safiyet ve çimlenme) ve tetrazolium canlılık testleri yapılarak ISTA'ya gönderilmiştir. Çimlenme, tetrazolium ve diğer tohumların teşhisi tolerans sınırları içerisinde gelmiştir. Safiyet testi (C) , Çimlendirme ve tetrazolium testleri (A) gelmiştir.

20-1 *Phaseolus vulgaris* (Fasulye)'de çimlenme, vigor ve nem testi için numuneler gelmiştir. Çimlendirme, nem ve tetrazolium testleri (A) gelmiştir.

Çayır yumağında safiyet ve çimlenme testleri, Felicia sp. çimlendirme testleri devam etmektedir.

Pırasa değerlendirme sonuçları toleranslar içerisinde gelmiştir.

2.12. EĞİTİM

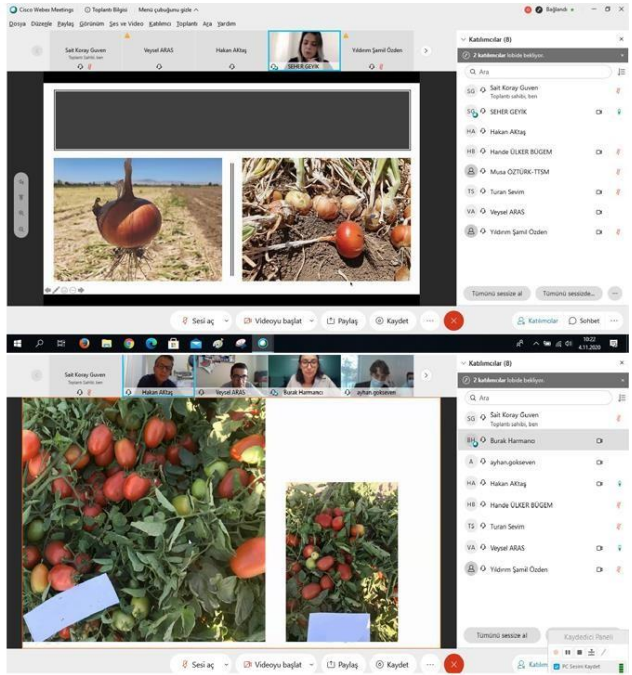
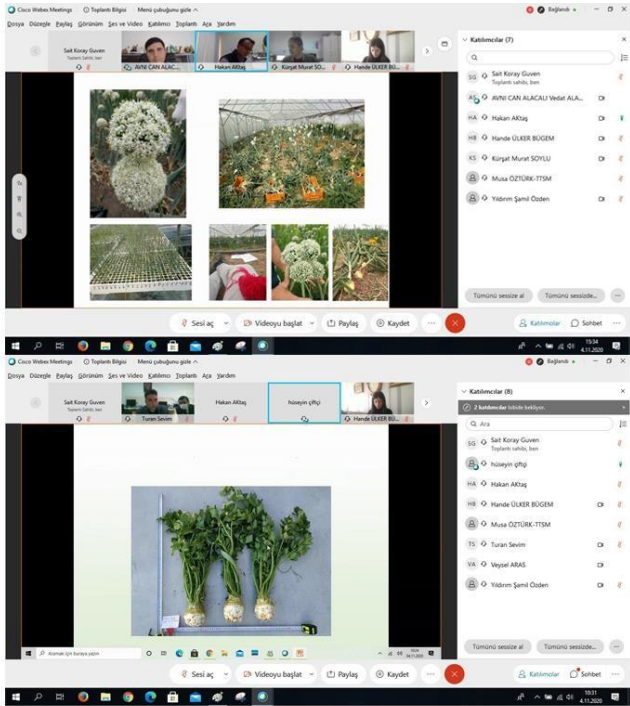
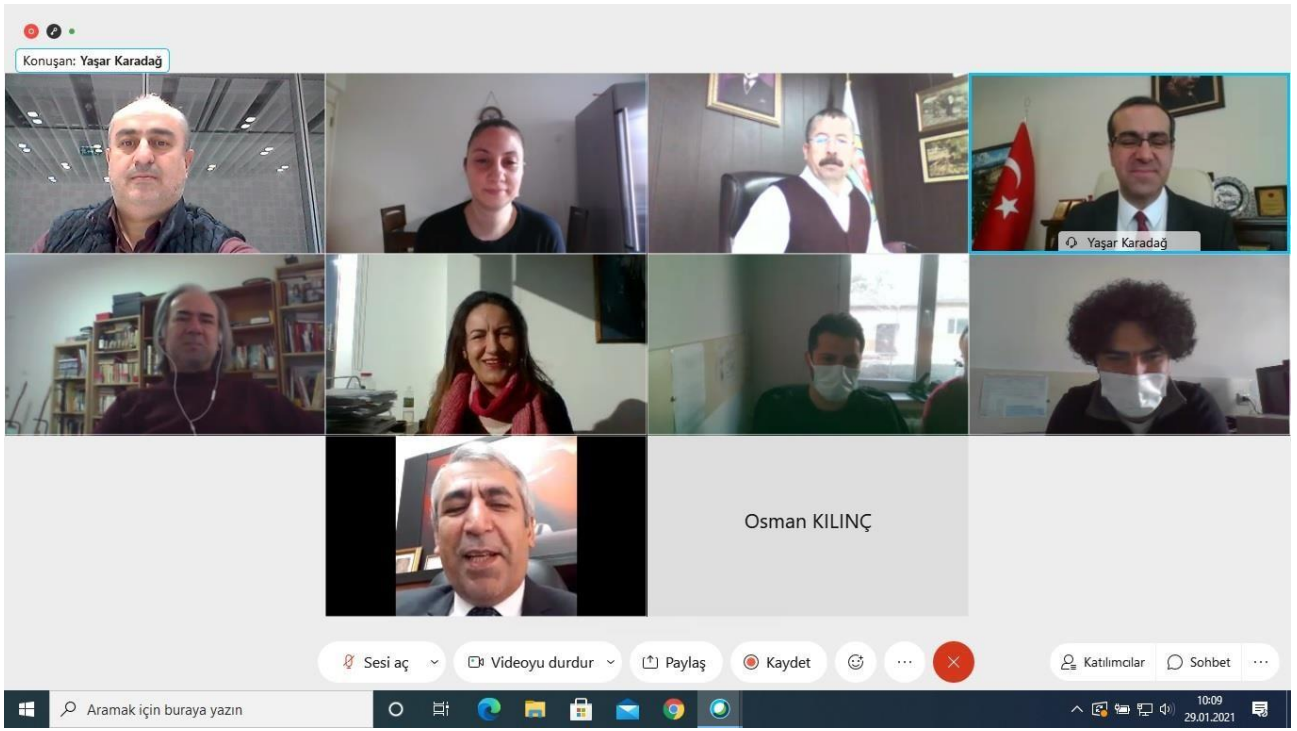
Çizelge 14. Tohumluk Tescil ve Sertifikasyon Merkezi Müdürlüğü Teknik Personelinin 2020 Yılında Almış Olduğu Eğitimler

S.N	Eğitimin Konusu	Eğitim Süresi	Eğitim Tarihi	Eğitimi Veren Kişi/ Kuruluş
1.	ISTA Kapsamında Numune Alanların Eğitimi	1 gün	20.01.2020	A.G. DEMİR
2.	Ista Sertifika düzenleme ve ISTA kurallarına göre laboratuvar analizleri	1 gün	06.02.2020	H.AYDOĞMUŞ
3.	OECD tohum sertifikasyon sistemi	1 gün	13.02.2020	H.AYDOĞMUŞ
4.	Tahıl tohum sertifikasyon yönetmeliği ve verilen belgeler	1 gün	20.02.2020	B.KABAKLI
5.	Yem Bitkileri ve yemeklik Dane Baklagiller Sertifikasyon Yönetmeliği	1 gün	27.02.2020	M.KIZMAZ
6.	Çimlenme Laboratuvarı “ ISTA Güncellemeleri”	1 gün	10.01.2019	M.KIZMAZ
7.	Tohumluk patates sertifikasyon Yönetmeliği	1 gün	05.03.2020	L.GÜZEL
8.	Sebze sertifikasyonu	1 gün	12.03.2020	L.GÜZEL
9.	Fidan sertifikasyonu	1 gün	18.01.2019	S. UÇAK

Çizelge 15. Tohumluk Tescil ve Sertifikasyon Merkezi Müdürlüğü Teknik Personelinin 2020 Yılında Vermiş Olduğu Eğitimler

S.N	Eğitimin Konusu	Eğitim Süresi	Eğitim Tarihi	Eğitimi Veren Kişi/ Kuruluş
1	ISTA Kapsamında Numune Alanların Eğitimi	1 gün	17.01.2020	A.G.DEMİR
2	OECD Kapsamında Tarla Kontrolleri ve ISTA Kurallarına Göre Numune Alma	5 gün	23-27.11.2020	TTSM Teknik personeli

Not: Covid-19 salgın sebebi ile eğitimlere ara verilmiştir.



3. ÇEŞİT KORUMA VE ARŞİV BİRİMİ

3.1. Koruma ve Arşiv Faaliyetleri

2020 yılında tescil denemeleri tamamlanan aday çeşitlerin tescil, üretim izni ve ıslahçı hakkı verilmesine ilişkin 55 adet Tescil Komitesi toplantısı yapılmıştır. Bu toplantılarda değişik türlere ait 733 çeşide üretim izni verilmiş, 546 çeşit tescil edilmiş, Ayrıca Islahçı Hakkı uygulamaları kapsamında 276 çeşit koruma altına alınmıştır.

Tescil edilen, üretim izni verilen ve ıslahçı hakları kapsamında koruma altına alınan çeşitlere ait ayrıntılı bilgiler çizelge 29,30,31,32,33,34, ve 35' te verilmiştir.

Çizelge 29. 2020 Yılında Meyve Grubu Türlerine Göre Tescil Edilen Çeşitler

Sıra No	Ürün Grubu	Türü	Adet
1		Armut	1
2		BademxŞeftali	1
3		Ceviz	1
4		Çilek	7
5		Kayısı	2
6		Kestane	1
7		Kiraz	3
8	MEYVE	Liçi	2
9		Longan	1
10		Mandarin	1
11		Mango	1
12		Nar	4
13		Nektarin	4
14		Prunus Anacı	4
15		Zeytin	4
TOPLAM			37

15 bitki türünde toplam 37 çeşit tescil edilmiştir. Bu çeşitlerin 16 adedi kamu kuruluşlarına, 2 adedi üniversiteye ve 19 adedi ise özel sektör tohumculuk kuruluşlarına aittir

Çizelge 30. 2020 Yılında Tarla Bitkileri Grubu Türlerine Göre Tescil Edilen Çeşitler

Sıra No	Ürün Grubu	Türü	Adet
1		Arpa	15
2		Ekmeklik Buğday	56
3	Serin İklim Tahılları	Makarnalık Buğday	5
4		Yulaf	5
5		Tritikale	2
6		Mısır	19
7	Sıcak İklim Tahılları	Mısır Hattı	29
8		Çeltik	15
9		Kuru fasulye	5
10	Yemeklik Dane Baklagiller	Mercimek	5
11		Bezelye	2
12		Nohut	4
13		Anason	3
14		Arıotu	1
15	Tıbbi Aromatik Bitkiler	Kekik	1
16		Şekerotu	3
17		Tütün	4
18		Kapari	1
19		Ayçiçeği	17
20		Ayçiçeği Hattı	38
21		Keten	2
22		Susam	1
23	Endüstri Bitkileri	Pamuk	16
24		Patates	11
25		Soya	4
26		Şekerpancarı	12
27		Korunga	3
28		Üçgüller	1
29		İtalyan çimi	3
30	Çayır Mera Yem Bitkileri	Yemlik Yulaf	2
31		Yem Bezelyesi	1
32		Yonca	12
33		Fiğler	6
34		Çimler	2
35	Yeşil Alan	Salkım otu	4
36		Yumaklar	2

TOPLAM	312
---------------	------------

36 bitki türünde toplam 312 tescil edilmiştir. Bu çeşitlerin 86 adedi kamu kuruluşlarına, 1 adedi üniversiteye ve 225 adedi ise özel sektör tohumculuk kuruluşlarına aittir.

Çizelge 31. 2020 Yılında Sebze Grubu Türlerine Göre Tescil Edilen Çeşitler

Sıra No	Ürün Grubu	Türü	Adet
1		Ateş fasulyesi	1
2		Biber	22
3		Brokkoli	3
4		Domates	34
5		Enginar	1
6		Havuç	2
7		Hıyar	30
8		Ispanak	5
9		Karnabahar	3
10		Karpuz	16
11	SEBZE	Kavun	10
12		Kereviz	2
13		Kırmızı Pancar	2
14		Marullar	18
15		Tatlı Mısır	8
16		Nane	1
17		Patlıcan	8
18		Pırasa	2
19		Soğan	2
20		Taze Bakla	3
21		Taze Bezelye	4
22	Taze fasulye	20	
		TOPLAM	197

22 bitki türünde toplam 197 çeşit tescil edilmiştir. Bu çeşitlerin 4 adedi kamu kuruluşlarına, 193 adedi ise özel sektör tohumculuk kuruluşlarına aittir

Çizelge 32. 2020 Yılında Tarla Grubu Türlerine Göre Üretim İzni verilen Çeşitler

Sıra No	Ürün Grubu	Türü	Adet
1	Serin İklim Tahılları	Arpa	21
2		E.Buğday	49
3		M.Buğday	17
4		Kavuzlu Buğday	1
5		Tritikale	1
6	Sıcak İklim Tahılları	Mısır	33
7		Mısır hattı	53
8		Sorgumlar	1
9		Çeltik	7
10	Yemeklik Tane Baklagiller	Mercimek	3
11		Nohut	1
12		Kuru Fasulye	1
13	Çayır Mera Yem Bitkileri	Çayır Kelp Kuyruğu	1
14		İtalyan çimi	3
15		Yem bezelyesi	2
16		Yonca	2
17	Yeşil Alan Çim Bitkileri	Adi Salkım otu	1
18		Çimler	2
19		Yumaklar	2
20	Endüstri Bitkileri	Patates	10
21		Pamuk	20
22		Ayçiçeği	16
23		Ayçiçeği Hattı	20
24		Şekerpancarı	15
25		Kolza	2
26		Soya	2
TOPLAM			286

26 bitki türünde toplam 286 çeşide üretim izni verilmiştir. Bu çeşitlerin 5 adedi kamu kuruluşlarına, 281 adedi ise özel sektör tohumculuk kuruluşlarına aittir.

Çizelge 33. 2020 Yılında Sebze Grubu Türlerine Göre Üretim İzni verilen Çeşitler

Sıra No	Ürün Grubu	Türü	Adet
1		Cin Mısır	6
2		Kereviz	2
3		Domates	123
4		Biber	102
5		Brokkoli	1
6		Sarımsak	2
7		Havuç	2
8		Hıyar	51
9		Ispanak	9
10		Taze fasulye	24
11		Kabak	24
12	Sebze	Kırmızı Pancar	1
13		Karnabahar	3
14		Lahana	3
15		Karpuz	18
16		Kavun	23
17		Marul	8
18		Tatlı Mısır	1
19		Bakla	2
20		Soğan	22
21		Patlıcan	12
22		Bezelye	2
23		Börülce	1
24		Turp	2
TOPLAM			444

24 bitki türünde toplam 444 çeşide üretim izni verilmiştir. Bu çeşitlerin 10 adedi kamu kuruluşlarına, 434 adedi ise özel sektör tohumculuk kuruluşlarına aittir.

Çizelge 34. 2020 Yılında Meyve Grubu Türlerine Göre Üretim İzni verilen Çeşitler

Sıra No	Ürün Grubu	Türü	Adet
1	Meyve	Kestane	3
TOPLAM			

1 bitki türünde toplam 3 çeşide üretim izni verilmiştir. Bu çeşitlerin tümü üniversiteye aittir.

Çizelge 35. 2020 Yılında Türlerine Göre Koruma Altına Alınan Çeşitler

Sıra No	Ürün Grubu	Türü	Adet
1	Serin İklim Tahılları	Arpa	17
2		E.Buğday	29
3		M.Buğday	7
4		Tirtikale	3
5		Yulaf	2
6	Endüstri Bitkileri	Aspir	4
7		Keten	2
8		Kolza	2
9		Susam	1
10		Soya	6
11		Pamuk	13
12		Ayçiçeği	10
13		Patates	12
14	Yemeklik Tane Baklagiller	Kuru Fasulye	1
15		Mercimek	3
16		Nohut	9
17	Sıcak İklim Tahılları	Mısır	19
18		Çeltik	8
19		Sorgum	2
20		Şeker otu	3
21	Tıbbi Aromatik Bitkiler	Tütün	1
22	Çayır Mera Bitkileri	İtalyan çimi	2
23		Yonca	1
24		Korunga	6
25		Fiğler	5
26		Çayır Üçgülü	1

27		Yem Bezelyesi	2
28		Biber	3
29		Domates	20
30		Patlıcan	1
31		Karpuz	3
32		Kavun	1
33	Sebze	Tatlı Mısır	1
34		Taze Bezelye	1
35		Taze Fasulye	2
36		Ispanak	1
37		Kabak	2
38		Hıyar	4
39		Marul	9
40		Cam Güzeli	7
41		Gül	1
42	Süs	Pavlonya	1
43		Şakayık	1
44		Zambak	2
45		Ahududu	4
46		Fındık	3
47		Portakal	2
48		Muz	5
49		Nar	1
50		Kestane	1
51		Prunus	1
52		Şeftali	4
53	Meyve	Erik	3
54		Limon	2
55		Mandarin	2
56		Maviyemiş	6
57		Kiraz	1
58		Tangor	2
59		Kivi	1
60		Çilek	6
61		Üzüm	1
TOPLAM			276

61 bitki türünde toplam 276 çeşit koruma altına alınmıştır. Bu çeşitlerin 91 adedi kamu kuruluşlarına, 185 adedi ise özel sektör kuruluşlarına aittir.

DIĞER FAALİYETLER



4. YAYIN VE DÖKÜMANTASYON

2020 yılında Müdürlüğümüz tarafından hazırlanan faaliyet raporları, çeşit katalogları ile tescil raporları gibi tekrar eden yayınlar hazırlanarak web sitemizde yayınlanmıştır. Yıl içerisinde kayıt altına alınan çeşitlere ait listeler güncellenerek düzenli olarak web sitemizde yayınlanmıştır. Kurumumuza ait sosyal medya hesaplarından ve web sayfamızdan gerekli duyuruların yapılarak ilgililerinin düzenli bilgilenmesi sağlanmıştır. Kovit 19 salgını sebebiyle stajyer alımları ve eğitimlere ara verilmiştir.