



T.C. TARIM VE ORMAN BAKANLIĞI
BİTKİSEL ÜRETİM GENEL MÜDÜRLÜĞÜ
Tohumluk Tescil ve Sertifikasyon Merkez Müdürlüğü



2022 YILI FAALİYET RAPORU



ANKARA-2023

TTSM YAYIN KURULU

Başkan
Şakir BERKTAŞ

Yayına Hazırlayanlar
Meltem ÖZBAY KONCA
Yusuf SARITAŞ
Ali ULUKÜTÜK
Hüseyin MUTLU
Halil Vefa YANARDAĞ
Dr Ali Haydar PAKSOY

TOHUMLUK TESCİL VE SERTİFİKASYON MERKEZ MÜDÜRLÜĞÜ

ADRES : Gayret mah. Fatih Sultan Mehmet Bulvarı No:62 06172 Yenimahalle / ANKARA
Tel : 0 312 315 46 05 (pbx)
Faks : 0 312 315 09 01
Web : www.tarimorman.gov.tr/BUGEM/TTSM

ÖNSÖZ

Dünya’da olduğu gibi ülkemizde de tarımsal üretimde sağlanan ilerlemelerde, verim ve kalite yönünden geliştirilen yeni bitki çeşitlerinin ve kaliteli tohumluk kullanımının etkisi büyük olmuştur. Bitkisel üretimde, verim ve kaliteyi arttırmayı gaye edinen tarımsal politika ve stratejiler tarımda mutlaka üstün nitelikli çeşitlere ait sertifikalı veya kaliteli tohumluk ve benzeri materyali kullanımını hedeflemelidir.

TTSM, 5553 Sayılı Tohumculuk Kanunu ve buna ilişkin Yönetmeliklerle belirlenen esaslar çerçevesinde çeşit tescil ile tohumluk kontrol ve sertifikasyon hizmetlerini yürütmektedir. Kuruluş, 1963 yılında Uluslararası Tohum Test Birliği’ne (ISTA) üye olarak uluslar arası sertifika verme yetkisini elde etmiştir. 1968 yılından bu yana OECD Tohum Sertifikasyonu Sisteminde üretilen tohumluklara OECD Çeşit Sertifikasını Bakanlığımız adına vermeye yetkili tek yetkili kuruluş olarak görev yapmaktadır. Ülkemiz 2007 tarihi itibarıyla Uluslar arası Yeni Bitki Çeşitleri Koruma Birliği (UPOV)’ ne üye olmuş ve Kuruluşumuz FYD testlerini bu (UPOV) kurallara göre yapmaktadır.

Kamu ve Özel Sektör Tarımsal Araştırma Kuruluşları ve Üniversiteler tarafından geliştirilen, ayrıca yurt dışında ıslah edilen yeni çeşitler Kuruluşumuzca tarımsal değerleri yönünden test edilerek bunların mevcut çeşitlerden farklı, yeknesak ve durulmuş oldukları tespit edilmekte ve çeşide ait özellikler kayıt altına alınmaktadır. Çeşit tescil faaliyetleri; Farklılık, Yeknesaklık ve Durulmuşluk (FYD) testleri ile tarımsal değerleri ölçme (TDÖ) denemeleri olmak üzere Müdürlüğe ait arazilerin yanı sıra Tohum Sertifikasyon Test Müdürlük’ne ait arazilerde müştereken yürütülmektedir.

2022 yılı TDÖ denemeleri, 39 değişik bitki türünde 613 aday ve 387 standart çeşitle, ülkemizin değişik bölgelerindeki 492 lokasyonda yürütülmüştür.

Ayrıca 2022 yılında tarla bitkilerinde 44 türde 712 aday çeşitle 72 lokasyonda, sebze 42 türde 1198 aday çeşitte 63 lokasyonda, meyvede 21 türde 81 aday çeşitte 31 lokasyonda Farklılık, Yeknesaklık ve Durulmuşluk (FYD) denemeleri kurulmuştur.

2022 yılında tescil denemeleri tamamlanan aday çeşitlerin tescil, üretim izni ve ıslahçı hakkı verilmesine ilişkin 60 adet Tescil Komitesi toplantısı yapılmıştır. Bu toplantılarda değişik türlere ait 641 çeşide üretim izni verilmiş, 826 çeşit tescil edilmiş, ayrıca Islahçı Hakkı uygulamaları kapsamında 319 çeşit koruma altına alınmıştır.

Kuruluşumuz tarafından 2022 yılında toplamda **416.964.128kg** tohumluk üretimi için 5.542 adet yurtiçi belge düzenlenmiştir.

Yıl içerisinde 3.936 adet numunede toplam 58.068.137kg tohumluk için OECD Sertifikası, 1.585 adet numunede 13.756.703 kg. tohumluk için ISTA Orange Uluslararası Parti Sertifikası, 246 adet numunede 5.334.762kg. tohumluk için ISTA Blue Uluslararası Numune Sertifikası düzenlenmiştir.

Yurtiçi ve ihracat amaçlı yapılan farklı sınıflardaki tohum üretimleri için 6.106.114 adet etiket düzenlenmiştir. Ayrıca; 10.289.813,80kg tohumluk için ithalat, 936.279kg tohumluk için ise ihracat izin belgesi düzenlenmiştir.

Diğer taraftan, sertifikalı fidan üretim faaliyetinde bulunan 17 kamu kuruluşu, 414 özel sektöre ait olmak üzere 431 adet işletmede 83.842.914 adet meyve fidanı, 2.446.647 adet asma fidanı sertifikalandırılmıştır.

Yıl boyunca 12 özel sektör kuruluşu tarafından 91.117.330 adet üretilen çilek fidesi sertifikalandırılmıştır.

2022 yılında kamu ve özel sektörlere ait kuruluşlar tarafından talep edilen aşılı ve aşısız meyve-asma türlerine ait toplam 9.893.936 adet fidan etiket talebi karşılanmıştır.

Çeşit tescil, post kontrol ile kontrol ve sertifikasyon hizmetlerinin yürütülmesindeki yardımlarından dolayı işbirliği yaptığımız tüm kuruluş ve firmalara teşekkür ederim. Ayrıca teknik ve idari hizmetlerin aksatılmadan yürütülmesinde üstün çaba gösteren teknik, idari ve işçi tüm personele şükranlarımı sunar, gelecek yıllarda da aynı başarı ve çalışmalarının devamını dilerim.

Şakir BERKTAŞ
Müdür V.

I.TARİHÇE

Ülkemizde, Tohumluk Sertifikasyonu ile ilgili faaliyetlere ilk olarak Ankara Üniversitesi Ziraat Fakültesi'nde başlanmıştır. Daha sonra, aynı amaçla 1959 yılında "Tohumluk Kontrol ve Sertifikasyon Enstitüsü" kurulmuş ve bu tarihten itibaren tohumluk sertifikasyonu ile ilgili hizmetler bu enstitü tarafından yürütülmüştür. Ülkemizde araştırma ve geliştirme faaliyetlerinin bir sonucu olarak yeni çeşitlerin ortaya konulması ve bu çeşitlerin tarafsız bir kuruluşça tescil edilmesi gereği üzerine 1960 yılında "Bölge Çeşit Deneme Enstitüsü" kurulmuştur. Aynı yıllarda ülkemizde tohumluk sertifikasyon hizmetlerin yaygınlaştırmak amacıyla Samsun, İstanbul, İzmir, Antalya ve Mersin'de tohumluk sertifikasyon laboratuvarları kurulmuştur. 21.08.1963 tarihinde 308 Sayılı "Tohumlukların Tescil, Kontrol ve Sertifikasyonu Hakkında Kanun" kabul edilmiş ve tohumlukların sertifikasyonuna ilişkin faaliyetler bu Kanun hükümlerine göre yürütülmüştür. Aynı yıl Ülkemiz ISTA'ya (Uluslararası Tohum Test Birliği) üye olmuştur. 1966 yılında ise sırasıyla şekerpancarı, hububat, mısır, ayçiçeği, soya, pamuk ve çayır mer'a ve yem bitkilerinde OECD (Ekonomik Kalkınma ve İşbirliği Teşkilatı) tohumluk sertifikasyon Sistemine dahil olmuş, 18 Kasım 2007 tarihi itibarıyla de UPOV'a (Uluslararası Yeni Bitki Çeşitlerini Koruma Birliği) üye olmuştur. Tarım ve Köyişleri Bakanlığı'nın teşkilat ve görevleri hakkındaki 3161 sayılı Kanun çerçevesinde 01.08.1986 tarihinde yapılan reorganizasyon sonucunda "Tohumluk Kontrol ve Sertifikasyon Enstitüsü" ve "Bölge Çeşit Deneme Enstitüsü" birleştirilmiştir. 01.01.1987 tarihinde yapılan yeni düzenleme ile Kuruluş Tohumluk Tescil ve Sertifikasyon Merkezi Müdürlüğü adını almıştır. Gıda, Tarım ve Hayvancılık Bakanlığının Teşkilat ve Görevleri Hakkındaki 03.06.2011 Tarih ve 639 nolu Kanun Hükümündeki Kararname ile Kuruluş "**Tohumluk Tescil ve Sertifikasyon Merkez Müdürlüğü**" adını almıştır. Aynı Kararname ile Adana, Antalya ve Samsun illerinde tohumluk sertifikasyon test müdürlükleri kurulmuştur. Müdürlüğümüzde kalite güvence sistemi oluşturularak 2000 yılında TSE'den TS-EN-ISO 9002 belgesi alınmıştır. Sonrasında, kurulan sistem ve çalışmaların da katkısıyla 2001 yılında ISO/IEC 17025, EN 45001 ve ISO Guide 25 standartları çerçevesinde ISTA tarafından Müdürlüğümüzün akreditasyonu onaylanmıştır. Akreditasyon her üç yılda bir yapılan ISTA denetimiyle yenilenmektedir. Son denetim ve sonrasında akreditasyonun yenilemesi 2016 yılında yapılmıştır. İthalat ve İhracat Uygulama Genelgesi ile Müdürlüğümüz, 2016 yılında tohumluklara ithalat ve ihracat ön izni verme konusunda yetkilendirilmiştir.

II. KURULUŞUN GÖREVLERİ

Kuruluş, 5553 sayılı Tohumluk Kanunu ve 5042 sayılı Yeni Bitki Çeşitlerine Ait Islahçı Haklarının Korunmasına İlişkin Kanun, bağlı yönetmelikler, tebliğ ve talimatlar çerçevesinde görev yapmaktadır. Bu görevler;

- a- Üretimde olan çeşitlere ait tohumlukların, kontrol ve sertifikasyonuna ilişkin işlemleri yürütmek, bu amaçla tarla kontrollerini ve laboratuvar muayenelerini yapmak, yurtiçi sertifikaları düzenlemek,
- b-Bitki çeşitlerinin kayıt ve koruma altına alınması ile ilgili işlemleri yürütmek ve arşivlemek,
- c-Teknik talimatları, teknik soru anketlerini ve çeşit özellik belgelerini hazırlamak ve güncellemek,
- d-Kayıt altına alınan çeşitlere ait özellik belgeleri, tescil raporları, protokolleri, resim ve slaytları arşivlemek, standart numuneleri muhafaza etmek,
- e-Ülkemizin üye olduğu uluslararası organizasyonların teknik çalışmalarına katılmak,
- f-Görev alanları ile ilgili diğer ülke kuruluşları ile işbirliği yapmak ve ortak çalışmalar yürütmek,
- g-Çeşit tescil, kontrol ve sertifikasyon ve çeşit koruma ile ilgili ücretleri her yıl belirleyerek ilgili birimlere sunmak.

h-Genel Müdürlük tarafından belirlenen türlerde son kontrolleri yapmak ve raporları hazırlayarak ilgili yerlere sunmak, h-Tohumluk etiketleri ile uluslararası tohumluk sertifikalarını düzenlemek, i-Sertifikasyon kuruluşlarının kalite kontrol standartlarını belirlemek ve uygulamaları denetlemek,

j-Bakanlık politikaları doğrultusunda görev alanı ile ilgili olarak Bakanlık personeli, üretici, tüketici ve özel sektör bazında uygulamalı eğitim ve yayım çalışmaları yapmak,

k-Sertifikasyon kuruluşlarının hakem testlerinin yapılmasını sağlamak,

l-Şahit ve post kontrol numunelerini yasal süre içerisinde saklamak, k- Yıllık genel bütçe ve döner sermaye m-bütçe tekliflerini hazırlayıp onaya sunmak,

n-Biyoteknolojik yöntemler ile çeşit safiyeti ve karakterizasyonu ile ilgili çalışmalar yapmak,

o-Görev alanları ile ilgili Araştırma Master Planı ve Tarımsal Araştırmalar ve Politikalar Genel Müdürlüğü (TAGEM) tarafından belirlenen Araştırma Yönetimi Prosedürlerine uygun olarak araştırmalar planlamak, yapmak ve yaptırmak,

p-Denetim amaçlı numunelerin analizlerini yapmak,

q-Kurumun çalışmaları ile ilgili raporları oluşturmak ve Genel Müdürlüğe sunmak,

r-Tescil ve sertifikasyon sistemi ile ilgili ülke çapında yürütülen faaliyetler ile ilgili raporlar oluşturmak ve Genel Müdürlüğe sunmak,

s-İthalat ve İhracat ön izinlerini düzenlemek,

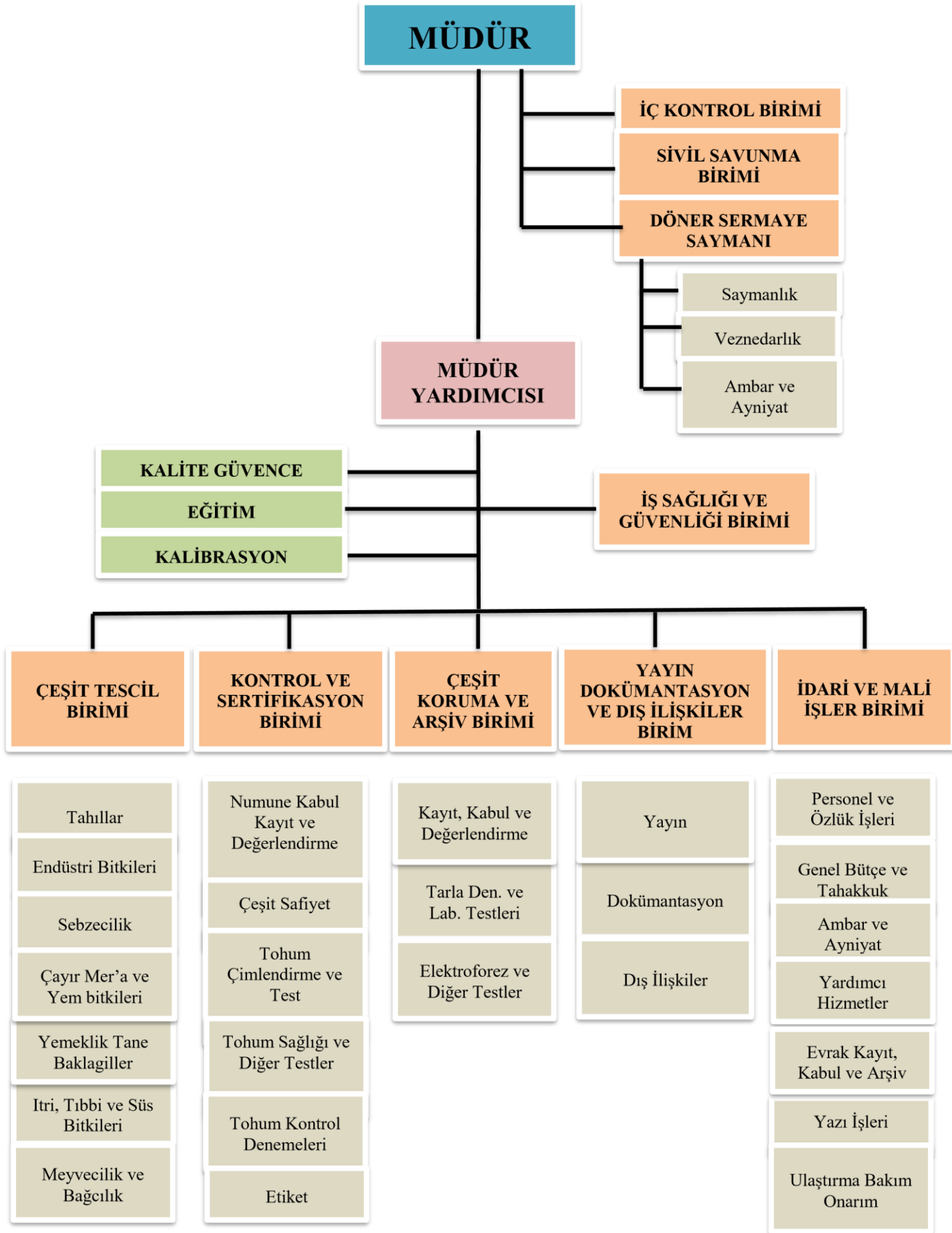
ş-Tohumluk Genel Müdürlük tarafından verilen benzer görevleri yerine getirmektir.

III. PERSONEL DURUMU

Müdürlüğümüzde 1 Müdür (Uzman), 1 Müdür Yardımcısı (Mühendis), 57 Mühendis, 1 Döner Sermaye Saymanı, 25 Tekniker (Ziraat), 1 Sağlık Teknikeri, 2 Tekniker (Diğer), 2 Teknisyen, 4 Laborant, 1 Ayniyat Saymanı, 1 Sivil Savunma Uzmanı, 2 Şoför, 4 Veri Hazırlama ve Kontrol İşletmeni 2 Memur, 3 Teknisyen Yardımcısı, 1 Hizmetli, 12 Daimi İşçi, Döner Sermaye İşçisi olmak, 7 adet Koruma Güvenlik Memuru üzere toplam 133 personel görev yapmaktadır.

IV. ARAZİ VE TESİS DURUMU

Müdürlüğümüz İstanbul Yolu üzerinde Yenimahalle Tarım Kampüsü'nde bulunmaktadır. Merkezde 2.000 m² cam sera ve 7.000 m² araziye sahiptir. Sincan İlçesi İlyakut Köyünde 250 dekar araziye sahiptir. Çeşit tescil denemeleri, müessese ile kamu ve özel sektör tarımsal araştırma kuruluşlarına ait alanlarda yürütülmektedir. FYD ve Post Kontrol Denemeleri ise Müesseseye ait arazilerin yanı sıra Çayırova ve Beydere Tohum Sertifikasyon Test Müdürlükleri'ne ait arazilerde müştereken yürütülmektedir.



V. FAALİYET ÖZETLERİ

2022 yılı TDÖ denemeleri, 39 değişik bitki türünde 613 aday ve 387 standart çeşitle, ülkemizin değişik bölgelerindeki 492 lokasyonda yürütülmüştür.

Ayrıca 2022 yılında tarla bitkilerinde 44 türde 712 aday çeşitle 72 lokasyonda, sebze 42 türde 1198 aday çeşitte 63 lokasyonda, meyvede 21 türde 81 aday çeşitte 31 lokasyonda Farklılık, Yeknesaklık ve Durulmuşluk (FYD) denemeleri kurulmuştur.

2022 yılında tescil denemeleri tamamlanan aday çeşitlerin tescil, üretim izni ve ıslahçı hakkı verilmesine ilişkin 60 adet Tescil Komitesi toplantısı yapılmıştır. Bu toplantılarda değişik türlere ait 641 çeşide üretim izni verilmiş, 826 çeşit tescil edilmiş, ayrıca Islahçı Hakkı uygulamaları kapsamında 319 çeşit koruma altına alınmıştır.

Kuruluşumuz tarafından 2022 yılında toplamda 416.964.128kg tohumluk üretimi için 5542 adet yurtiçi belge düzenlenmiştir.

Yıl içerisinde 3936 adet numunede toplam 58.068.137kg. tohumluk için OECD Sertifikası, 1.585 adet numunede 13.756.703 kg. tohumluk için ISTA Orange Uluslararası Parti Sertifikası, 246 adet numunede 5.334.762kg. tohumluk için ISTA Blue Uluslararası Numune Sertifikası düzenlenmiştir.

Yurtiçi ve ihracat amaçlı yapılan farklı sınıflardaki tohum üretimleri için 4.194.460 adet etiket düzenlenmiştir. Ayrıca 10.289.813,80kg tohumluk için ithalat, 936.279kg tohumluk için ise ihracat izin belgesi düzenlenmiştir.

Diğer taraftan, sertifikalı fidan üretim faaliyetinde bulunan 17 kamu kuruluşu, 414 özel sektöre ait olmak üzere 431 adet işletmede 83.842.914 adet meyve fidanı, 2.446.647 adet asma fidanı sertifikalandırılmıştır.

Yıl boyunca 12 özel sektör kuruluşu tarafından 91.117.330 adet üretilen çilek fidesi sertifikalandırılmıştır.

2022 yılında kamu ve özel sektörlere ait kuruluşlar tarafından talep edilen aşılı ve aşısız meyve-asma türlerine ait toplam 9.893.936 adet fidan etiket talebi karşılanmıştır.

Bu faaliyetlerin yanı sıra kuruluşumuzda görevli teknik elemanların yurt içi ve yurt dışında uzmanlık konularıyla ilgili hizmet içi eğitimleri sağlanırken, diğer yandan da gerek kamu sektörü ve gerekse özel sektöre ait kuruluşlarda görev yapan teknik elemanlara tescil ve sertifikasyon konularında değişik zamanlarda eğitim verilmiştir.

İÇİNDEKİLER

1	ÇEŞİT TESCİL BİRİMİ	10
1.1	Tescil Faaliyetleri	10
1.2	Islahçı Hakları Kapsamında Yapılan Teknik İncelemeler	16
2	TOHUMLUK KONTROL VE SERTİFİKASYON BİRİMİ	17
2.1.	Giriş	17
2.2	Tohumluk Beyannamesi Verilmesi (Müracaat	18
2.3	Tarla Kontrolleri	18
2.4	Numune Alma	20
2.5	Laboratuvar Analizleri	20
2.5.1	Numune Kayıt Kabul ve Değerlendirme Laboratuvarı	20
2.5.2	Çeşit Safiyet Laboratuvarı	20
2.5.3	Tohum Çimlendirme ve Test Laboratuvarı	20
2.5.4	Diğer Testler	20
2.6	Sertifikalandırma	21
2.6.1	Yurtiçi Sertifikalandırma	21
2.6.2	Yurtdışı Sertifikalandırma	26
2.7	Etiketleme	29
2.7.1	Yurtiçi Amaçlı Etiketleme	29
2.7.2	Yurtdışı Amaçlı Etiketleme	29
2.8	Kontrol Denemeleri	30
2.8.1	Giriş	30
2.8.2	Hububat Ön ve Son Kontrol Denemeleri	32
2.8.3	Mısır Son Kontrol Denemeleri	33
2.8.4	Ayçiçeği Son Kontrol Denemeleri	33
2.8.5	Pamuk Son Kontrol Denemeleri	33
2.8.6	Sebze Son Kontrol Denemeleri	33
2.8.6	Şeker pancarı Son Kontrol Denemeleri	33
2.8.6	Patates Son Kontrol Denemeleri	33
2.8.6	Baklagiller ve Yem Bitkileri Son Kontrol Denemeleri	33
2.9	İthalat İhracat İzin Belgesi İşlemleri	34
2.10.	Meyve - Asma Fidan Ve Çilek Fide Sertifikasyonu	36
2.10.1	Geçmiş Yıllarda Yapılan Çalışmaların Özeti	36
2.10.2	2022 Yılı Çalışmaları	36
2.11.	Diğer Faaliyetler	42
2.11.1.	Yurt İçi Hakem Testleri	42
2.11.2	Uluslararası (ISTA) Hakem Testleri	42
2.11.3.	Kalite Güvence Sistemi ve Akreditasyon	43
2.11.4.	Eğitim	43
3.	ÇEŞİT KORUMA VE ARŞİV BİRİMİ	44
3.1	Koruma ve Arşiv Faaliyetleri	44
4.	YAYIN, DOKÜMANTASYON, VERİ DEĞERLENDİRME VE DIŞ İLİŞKİLER BİRİMİ	50

1. 2022 ÇEŞİT TESCİL BİRİMİ

1.1. Tescil Faaliyetleri

Ülkemizde yürütülen çeşit tescil çalışmalarının başlıca iki temel amacı vardır. Tescile konu olan çeşidin ayırt edici özelliklerini belirleyip tanımlayarak bir buluş ya da yenilik olarak kayıt altına almak ve gerekirse kaydedilen bu bilgileri referans olarak kullanmak ve bu çeşit adayının ülke tarımı için taşıdığı ekonomik değeri belirlemektir. Bütün bu işlemlerin sonucunda çeşitlerin kayıt altına alınması ile ülkemizde üretilen ve yurt içinde ya da yurtdışına satılan tohumluğun kalitesi de güvence altına alınır. Sözü edilen bu amaca uygun olarak tüm bu teknik uygulamalar ve işlemler bir sistem içinde yapılmaktadır.

Bitki Çeşitlerinin Kayıt Altına Alınması Yönetmeliği 13.01.2008 tarih ve 26755 sayılı Resmî Gazete’de güncelleme yayınlanarak yürürlüğe girmiştir. Kayıt işlemleri ile ilgili başvuru kabulü ve teknik uygulamalar Tarım ve Orman Bakanlığı adına “Tohumluk Tescil ve Sertifikasyon Merkez Müdürlüğü” tarafından yürütülmektedir.

Bu Yönetmelik, tarla bitkilerinde 44, sebze türlerinde 42, meyve ve asma da 21 türe ait çeşitlerin kayıt altına alınması ile ilgili işlemleri kapsar. Listede yer almayan türler için 43. Madde hükümleri geçerlidir. (Eklerde yer almayan türlere ait çeşitlerin kayıt altına alma işlemleri, türlerin ait olduğu cinslerdeki diğer türlere ait bu Yönetmelik hükümlerine göre, TTSM tarafından, teknik gerekliliklerin tamamlanması sonrasında başlatılır).

Çeşidi ıslah eden ya da geliştiren araştırma kuruluşları (kamu, özel ve üniversite), gerçek kişiler ve yetki belgesine sahip tohum üreticisi kuruluşlar tescil için başvuruda bulunabilirler. Bu özelliklere sahip kuruluşlar; tarla bitkileri türlerinde, yurt içinde ya da yurt dışında geliştirilmiş çeşitleri, yurt dışında ıslah edilmiş ancak yurt dışında tescil edilmemiş çeşitleri, yurt dışında ıslah edilip yine yurt dışında kayıt altına alınmış çeşitler tescil edilmesi amacıyla başvuru yapabilirler. Başvuru öncesinde çeşit sahibi kuruluşlar, çeşit adayının gelişme tabiatına uygun, eş zamanlı olarak en az iki lokasyonda bir yetiştirme sezonu veya tek lokasyonda iki yetiştirme sezonu deneme kurarlar. Bu denemelerin değerlendirildiği bir rapor ve gerekli belgelerin yer aldığı başvuru dosyası ile Yönetmelikte bildirilen tarihlere Tohumluk Tescil ve Sertifikasyon Merkez Müdürlüğüne başvuruda bulunurlar. Buna göre, kayıt başvuruları, yazlık ekimler için; Ocak ve Şubat, kışlık ekimler için; Temmuz ve Ağustos ayları olarak belirlenmiştir. Sebze türlerinde başvurular Şubat, Mayıs ve Ekim, meyve türleri, asma ve çilek de başvuru ise Şubat ve Ekim ayları olarak belirlenmiştir. Üretim izinleri için başvurular ise, tescil başvuruları için geçerli olan ayların ilk haftası olarak bildirilmiştir.

Tescil işlemleri, TTSM tarafından eş zamanlı olarak Tarımsal değerleri ölçme denemeleri (TDÖ) ve farklılık, yeknesaklık ve durulmuşluk (FYD) testleri olmak üzere iki ayrı aşamada gerçekleştirilir.

Tarla bitkilerinde tescil denemeleri; en az üç lokasyonda, iki yetiştirme sezonu TDÖ denemeleri, en az bir lokasyonda iki yetiştirme sezonu FYD testi ile eş zamanlı olarak yürütülür. TTSM’nin imkânlarının yetmediği durumlarda TTSM’nin koordinatörlüğünde çeşit isimleri saklı kalmak koşulu ile araştırma kuruluşları ile yapılacak bir protokolle TDÖ denemeleri bu kuruluşlara yaptırılabilir. Tescil denemelerine alınacak deneme materyallerinin TTSM ye geliş tarihleri ve miktarları TTSM’nin Web sitesinde yayınlanarak çeşit sahibi kuruluşların bilgisine sunulmuştur. TDÖ denemeleri ve FYD testleri tamamlanan çeşitler için TTSM tarafından hazırlanan rapor Tarla Bitkileri Tescil Komitesinde görüşülerek aday çeşit hakkında karar verilir. Sebze türleri ve meyve türleri ve asma-çilek FYD testleriyle kayıt altına alınırlar. FYD testlerinde başarılı olan çeşitler hakkında hazırlanan rapor sebze ve meyve-asma-çilek tescil komitesinde görüşülerek aday çeşit hakkında karar verilir.

Tarla bitkileri tescil komitesi; TTSM’den iki, Bitkisel Üretim Genel Müdürlüğünden, Ziraat Fakültelerinden, Kamu Tarımsal Araştırma Kuruluşlarından, Tohum Sanayicileri ve Üreticileri Alt Birliğinden, Bitki Islahçıları Alt Birliğinden, ürün ile ilgili sanayi sektöründen ve Türkiye Ziraat Odaları Birliğinden birer temsilciden olmak üzere toplam dokuz üyeden oluşur. Meyve-asma, çilek ve sebze (STK) tescil komiteleri ise Bitkisel Üretim Genel Müdürlüğünden, Ziraat Fakültesinden, Kamu Tarımsal Araştırma Kuruluşlarından, TTSM ve ilgili alt birlikten birer temsilciden olmak üzere toplam beş üyeden oluşur.

Çeşitler belirli süreler için tescil edilirler ve tarla bitkilerinde ve sebzeler de bu süre on yıl ile sınırlıdır. Meyve, asma-çilek türlerinde süre sınırlaması yoktur. Kayıt altına alınan çeşitlerin TTSM'nin internet sayfasında bildirilen miktardaki standart numunesi kayıt tarihinden itibaren altmış gün içinde çeşit sahibi tarafından TTSM de muhafaza edilmek üzere gönderilir. Tarla bitkilerinde on, sebzelerde beş yılda bir bu numuneler yenilenir. Tescil edilen çeşitler, bildirilen süre içinde standart numunelerinin gönderilmesi halinde Milli Çeşit Listesine alınır. FYD testlerinde farklı, yeknesak ve durulmuş olduğu belirlenen ancak TDÖ denemelerinde standart çeşitlerden geride kalan çeşitler tescil edilmezler. Bu gibi çeşitler, *Alt Liste* de kayıt altına alınarak Yurt dışında ticaretinin yapılmasına olanak tanınır.

Çizelge 2. Tarla Bitkileri 2022 Yılı Tescil Başvuruları

	Ocak	Temmuz	Ağustos	Aralık	Toplam
Serin İklim Tahılları					
Ekmeklik buğday	-	-	69	-	69
Makarnalık buğday	-	-	25	-	25
Kaplıca Buğdayı	-	-	-	-	-
Kavılca Buğdayı	-	-	-	-	-
Kavuzlu buğday	-	-	-	-	-
Arpa	-	-	32	-	32
Yulaf	-	-	-	-	-
Tritikale	-	-	-	-	-
Sıcak İklim Tahılları					
Mısır	34	-	-	28	62
Mısır hattı	47	-	-	34	81
Sorgum	2	-	-	5	7
Çeltik	4	-	-	4	8
Endüstri Bitkileri 1 (yağlı tohumlar)					
Ayçiçeği	9	-	-	18	27
Ayçiçeği hattı	16	-	-	30	46
Kolza	-	3	4	-	7
Soya	2	-	-	1	3
Keten	-	-	-	1	1
Endüstri Bitkileri 2 Diğer					
Pamuk	10	-	-	9	19
Patates	13	-	-	6	19
Şeker pancarı	18	-	-	-	18
Tıbbi Aromatik Bitkiler					
Tütün	-	-	-	2	2
Çörelotu	3	-	1	-	4
Zencefil	1	-	-	-	1
Zerdeçal	1	-	-	1	2
Rezene	1	-	-	-	1
Kinoa	-	-	-	1	1
Yemelik Tane Baklagiller					
Kuru fasulye	3	-	-	2	5
Nohut	-	-	-	4	4
Mercimek	-	-	2	-	2
Çayır Mera ve Yem Bitkileri					
Yonca	3	-	-	6	9
Macar fiği	-	-	1	-	1
Mürdümük	-	-	1	-	1
Korunga	-	-	1	-	1

Yem Bezelyesi	-	-	1	-	1
Adi Fiğ	-	-	-	1	1
Yemlik (hayvan) pancar	2	-	-	-	2
İtalyan çimi	-	2	2	-	4
Yemlik yulaf	-	-	-	1	1
Yeşil Alan Çim Bitkileri					
Çok yıllık çim	6	-	-	4	10
Kamışsı yumak	5	-	-	2	7
Çayır salkım otu	1	-	-	-	1
Narin tavusotu	1	-	-	-	1
Hibrit zoysia çimi	-	-	-	2	2
İtalyan çimi	1	-	-	1	2
Toplam	183	5	139	163	490

Çizelge 3. Meyve- Asma 2022 Yılı Tescil Başvuruları

Tür Adı	Şubat	Ekim	Toplam
Üzüm	2	2	4
İncir	4	-	4
Kiraz	2	-	2
Ahududu	-	2	2
Böğürtlen	-	5	5
Fındık	-	2	2
Çilek	-	2	2
Ceviz Anacı	1	-	1
Badem	1	-	1
Armut	-	3	3
Muz	-	4	4
Zeytin	-	1	1
Dikenli İncir	-	2	2
Pitaya	-	2	2
Toplam	10	25	35

Çizelge 4. Sebze 2022 Yılı Standart Tohumluk Kaydı (STK) Başvuruları

Tür Adı	Şubat	Mayıs	Ekim	Toplam
Taze Fasulye	3	-	3	6
Taze Bezelye	-	-	2	2
Taze Bakla	1	-	-	1
Beyaz Baş Lahana	2	3	2	7
Kırmızı Baş Lahana	1	-	-	1
Yaprak Lahana	2	-	-	2
Domates	20	23	49	92
Brokoli	2	2	-	4
Karnabahar	-	4	2	6
Soğan	3	4	2	9
Hıyar	9	22	18	49
Biber	16	12	39	67

Patlıcan	-	3	6	9
Kavun	4	3	14	21
Karpuz	3	1	7	11
Şeker- Cin Mısır	-	-	1	1
Kabak	5	1	8	14
Marul/Salata	5	1	5	11
Ispanak	2	-	1	3
Acur	1	-	-	1
Havuç	2	-	1	3
Toplam	81	79	160	320

Çizelge 5. 2022 Yılı TDÖ Denemelerinde Yer alan Aday, Standart Çeşitler ve Lokasyon Sayıları

Bitki Grubu	Aday Çeşit Sayısı	Standart Çeşit Sayısı	Lokasyon Sayısı
Serin İklim Tahılları			
Ekmeklik Buğday	131	45	45
Makarnalık buğday	42	22	26
Arpa	57	33	24
Tritikale	9	12	24
Yulaf	7	12	16
Sıcak İklim Tahılları			
Mısır	76	28	48
Çeltik	16	10	9
Sorgum	2	4	4
Endüstri Bitkileri 1			
Ayçiçeği	38	20	37
Soya	7	7	14
Kolza	6	7	10
Kahverengi Hardal	1	4	6
Yağ Şalgamı	1	4	6
Beyaz Hardal	1	4	5
Yerfıstığı	2	5	5
Keten	2	3	4
Endüstri Bitkileri 2			
Patates (ana ürün)	29	4	8
Patates (turfanda)	1	4	4
Pamuk	54	12	21
Ş.Pancarı	40	17	18
Çayır Mera ve Yem Bitkileri			
Yonca	20	24	24
Adi fiğ	2	8	10
Ak üçgül	1	3	5
Macar fiğ	1	4	5
Korunga	4	11	12
Gazal boynuzu	2	3	3
Mürdümük	2	7	9
Yem bezelyesi	12	15	22

Yemlik (hayvan) pancarı	2	3	4
İtalyan çimi	14	8	10
Çayır kelp kuyruğu	1	3	5
Mavi ayrık	2	3	5
Domuz ayrığı	3	6	8
Parlak brom	1	3	4
Rodos otu	1	4	4
Yemelik Tane Baklagiller			
Nohut	6	9	10
Kuru Fasulye	8	8	6
Bezelye	2	3	6
Mercimek	7	5	6
Toplam	613	387	492

Çizelge 6. 2022 Yılı FYD Testlerinde Yer alan Aday Çeşit ve Lokasyon Sayıları

Bitki grubu	Aday çeşit sayısı	Lokasyon sayısı
Ekmeklik buğday	109	2
Makarnalık buğday	37	2
Arpa	57	2
Tritikale	9	2
Yulaf	7	2
Mısır	186	2
Çeltik	15	2
Ayçiçeği	38	2
Ayçiçeği Ebeveyn	40	2
Kahverengi Hardal	1	1
Yağ Şalgamı	1	1
Beyaz Hardal	1	1
Yerfıstığı	2	2
Soya	7	2
Pamuk	56	2
Patates (ana ürün)	7	2
Şeker pancarı	31	1
Tütün	15	2
Çörelotu	3	3
Zencefil	1	1
Zerdeçal	1	1
Rezene	1	2
Civitotu	1	1
Biberiye	3	2
Lavanta	3	2
İstanbul Kekığı	2	2
Adi fiğ	2	2
Macar fiğ	1	2
Yonca	7	1

Yem bezelyesi	11	2
Korunga	2	2
Parlak brom	1	1
İtalyan çimi	13	2
Domuz ayrığı	2	1
Mavi ayrık	2	2
Çok yıllık çim	6	1
Çayır salkım otu	1	1
Adi salkım otu	1	1
Kamışsı yumak	5	1
Kırmızı yumak	1	1
Nohut	6	2
Kuru fasulye	8	1
Bezelye	2	2
Mercimek	7	1
Toplam	712	72

Çizelge 7. 2022 Yılı Meyve FYD Testlerinde Yer Alan Aday Çeşit ve Lokasyon Sayıları

Aday Çeşit	Aday Çeşit Sayısı	Lokasyon Sayısı
Ceviz anacı	1	1
Ceviz	2	2
Alıç	3	3
Üzüm	8	3
Badem	6	1
Antepfıstığı anacı	1	1
Fındık	1	1
Antepfıstığı	3	3
İncir	4	1
Kiraz	2	1
Böğürtlen	1	1
Ahududu	1	1
Kivi	2	1
Dut	2	1
Muz	16	3
Armut	10	1
Pasiflora	3	1
Zeytin	4	2
Keçiboynuzu	1	1
Pitaya	5	1

Laym	1	1
Toplam	81	31

Çizelge 8. 2022 Yılı Sebze FYD Testlerinde Yer alan Aday Çeşit ve Lokasyon Sayıları

Bitki Grubu / Türler	Aday Çeşit Sayısı	Lokasyon Sayısı
Örtüaltı Hıyar	103	1
Açık Saha Hıyar	30	1
Acur	1	1
Örtüaltı Biber	170	2
Açık Saha Biber	116	2
Patlıcan	34	1
Anaçlık Patlıcan	5	1
Anaçlık Domates	28	1
Sırık Domates	218	1
Sanayilik, Bodur Domates	97	1
Karpuz	40	1
Kavun	60	1
Kabak	59	1
Anaçlık Kabak	7	1
Kök Kereviz	3	2
Sarımsak	2	1
Brokoli	3	2
Beyaz Baş Lahana	11	2
Kırmızı Baş Lahana	1	2
Yaprak Lahana	1	2
Karnabahar	12	2
Uzun Gün Soğan	67	1
Kısa Gün Soğan	14	2
Taze Fasulye	40	2
Taze Bezelye	8	1
Taze Bakla	3	1
Taze Börülce	1	1
Şeker-Cin Mısır	12	2
Marul/Salata (Batavia)	17	2
Marul/Salata (Yedikule)	4	2
Marul/Salata (Aysberg)	8	2
Marul/Salata (Lollo)	1	2
Marul/Salata (Salanova)	2	2
Marul/Salata (Yağlıbaş)	1	2
Ispanak	5	2
Yabani roka	1	2
Pazı	2	2
Alabaş	3	2
Havuç	3	1
Turp (İri ve Fındık)	2	1

Kırmızı Pancar	1	1
Şalgam	2	1
Toplam	1198	63

1.2. İslahçı Hakları Kapsamında Yapılan Teknik İncelemeler

5042 sayılı Yeni Bitki Çeşitlerine Ait İslahçı Haklarının Korunmasına ilişkin Kanun ve buna istinaden çıkarılan Yeni Bitki Çeşitlerine Ait İslahçı Haklarının Korunmasına Dair Yönetmelik çerçevesinde 248 farklı türe ait tüm teknik inceleme işlemleri TTSM tarafından yapılmaktadır. Türkiye, bitki çeşit koruma sisteminde uluslararası sistemle bütünleşmek, ülke içinde korunan çeşitlerin UPOV üyesi ülkelerde mülkiyet haklarını sağlamak amacıyla 11.05.2004'te üyelik başvurusunu UPOV'a yaparak, 21.10.2004 tarihinde üyelik başvurusu ve 5042 sayılı yasanın UPOV sözleşmesine uygunluğu UPOV genel kurulunca onaylanmıştır. Bütün hukuki ve yasal sürecin tamamlanması sonucu Türkiye, 18 Kasım 2007 tarihinde UPOV'a üye olmuştur.

Çizelge 9. İslahçı Hakkı Kapsamında Teknik İncelemesi Yapılan Türlerin Dağılımı

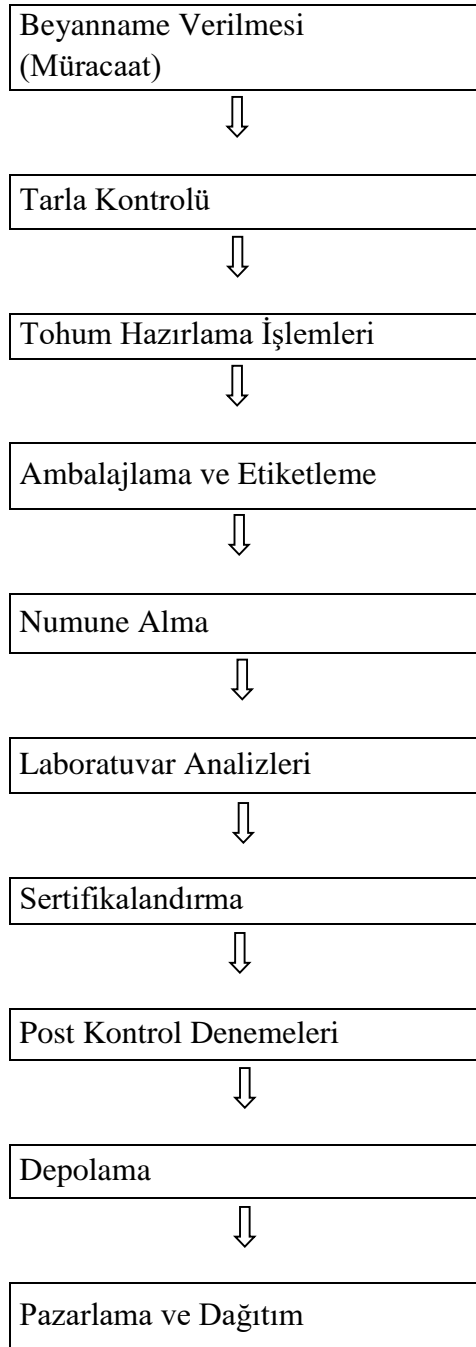
Türler	Aday Sayısı	Çeşit	Deneme Yeri
Ceviz Anacı	1		Torbalı/İZMİR
Prunus Anacı	2		Karacabey/BURSA
Mandarin	3		Tarsus/MERSİN
Karnabahar	1		Beydere TSTM / Samsun TSTM
Hıyar	12		Ankara
Kabak	1		Ankara
Gül	6		Yalova / Ankara
Kasımpatı	4		Ankara
Domates	17		Ankara/Antalya
Ayçiçeği	2		Yenikent/Ankara, Çayırova/Kocaeli
Ayçiçeği hattı	7		Yenikent/Ankara, Çayırova/Kocaeli
Soya	2		Yenikent/Ankara, Beydere/Manisa
Yerfıstığı	1		Yenikent/Ankara, Doğu Akdeniz TAEM/ Adana
Toplam	59		

2. TOHURLUK KONTROL VE SERTİFİKASYON BİRİMİ

2.1.Giriş

Ülkemizde Tohumluk Kontrol ve Sertifikasyonu ile ilgili çalışmalar ilk olarak 1953 yılında Ankara Üniversitesi Ziraat Fakültesi Tarla Bitkileri Bölümünde başlamış, bu çalışmaları 1959 yılında Ankara Tohumluk Kontrol ve Sertifikasyon Enstitüsünün kurulması izlemiştir. 1963 yılında ISTA 'ya (International Seed Testing Association) üye olan Kuruluşun çalışmaları 21.08.1963 Tarih ve 308 sayılı "Tohumlukların Kontrol ve Sertifikasyonu Hakkındaki Kanun" ve ilgili yönetmelikleriyle kanuni esasa bağlanmıştır. 1987 yılında Bölge Çeşit Deneme Enstitüsü Müdürlüğü ile birleşerek "Tohumluk Tescil ve Sertifikasyon Merkez Müdürlüğü" adını alan Kuruluşta sertifikasyon hizmetleri, 5553 sayılı "Tohumculuk Kanunu" ve ilgili yönetmeliklerle belirlenen esas ve prensiplere uygun olarak devam etmektedir.

Tescili yapılmış ve Milli Çeşit Listesi'nde adı yayımlanmış olan çeşitlere ait tohumluk üretimlerinin sertifikasyonu her üretim yılı için aşağıdaki sırayı takip etmektedir.



2.2.Tohumluk Beyannamesi Verilmesi (Müracaat)

Yurt içi sertifika almak amacıyla tohumluk üreten kişi ve kuruluşlar, her yıl yapacakları üretimlerle ilgili bilgileri içeren tohumluk beyannamelerini doldurarak belirtilen süre içerisinde İl Müdürlüklerine gönderirler.

ISTA ve OECD amaçlı sertifika müracaatları ise başvuru kuruluşuna yapılmakta olup, OECD sertifikası talebi amacıyla hazırlanan tohumluk beyannameleri başvuru kuruluşu tarafından kontrol edilip onaylanmakta ve tarla kontrolleri ile ilgili çalışmalar başlatılmaktadır.

Son yedi yılda OECD Tohum Sertifikası talebiyle başvuru kuruluşunca kabul edilen beyanname sayıları aşağıdaki tabloda gösterilmiştir.

Çizelge 10. 2016-2022 Yıllarında OECD Tohum Sertifikası İçin Verilen Beyanname Sayıları

Yıllar	Beyanname sayısı (adet)
2016	5.297
2017	6.221
2018	6.735
2019	8.259
2020	9.351
2021	12.755
2022	14.562

2.3.OECD Tohum Sertifikasyon Sisteminde Tarla Kontrolleri

Sertifikalı tohumluk üretimi yapılacak tarlaların kontrolü, çeşide ait morfolojik karakterlerin en iyi gözlemlendiği ve hastalıkların en belirgin olduğu devre ya da devrelerde yetkili kontrolörler tarafından yapılmaktadır. 2022 yılında OECD Tohum Sertifikasyon Sistemi dâhilinde toplam **574.463,52** dekar alanda tarla kontrolü yapılmıştır.

Çizelge 11. 2022 Yılında İllere Göre OECD Tohum Sertifikası Amaçlı Tarla Kontrolü Yapılan Üretim Alanları (Da)

İl	Beyanname (Adet)	Toplam Alan (da)
ADANA	5	9,00
AFYON	1.250	51.945,85
AMASYA	35	1.366,68
ANKARA	181	13.072,38
ARTVİN	2	2,00
AYDIN	89	8.608,43
BALIKESİR	166	4.361,43
BAYBURT	15	257,60
BOLU	20	106,40
BURSA	2.241	50.352,00
ÇANAKKALE	501	13.607,23
ÇORUM	17	786,40
DENİZLİ	1	27,00

DİYARBAKIR	106	15.983,22
EDİRNE	115	3.655,29
ESKİŞEHİR	2.098	99.567,03
HATAY	115	9.920,00
İSTANBUL	40	1.836,56
İZMİR	3.388	65.713,16
KARAMAN	274	13.522,00
KAYSERİ	27	599,00
KIRKLARELİ	154	4.596,60
KONYA	2.050	120.999,03
MANİSA	103	1.346,00
MERSİN	22	1.163,80
MUŞ	2	527,70
NİĞDE	1	65,00
SAMSUN	7	93,30
SİVAS	157	4.176,00
ŞANLIURFA	536	60.680,41
TEKİRDAĞ	842	25.347,71
TOKAT	2	169,30
GENEL TOPLAM	14.562	574.463,52

2.4.Numune Alma

Tohumluk partisine ait numunelerin partiyi tam olarak temsil edecek şekilde ve Tohumluk Partilerinden Numune Alınması ve Numune Alma Tekniklerine İlişkin Yönerge belirtilen yöntem ve esaslara uygun olarak alınarak gönderilmesi gerekmektedir.

2.5.Laboratuvar Analizleri

2.5.1.Numune Kayıt Kabul ve Değerlendirme Laboratuvarı

Müdürlüğümüze gönderilen tüm tohumluk numuneleri ilk olarak kontrol edilip kayda alınır ve numaralandırılır. Burada tohumlukların morfolojik özelliklerine göre değişik metot ve aletler kullanılarak temsili numuneler çalışma numunesi haline getirilir. Temsili numunenin geri kalan kısmı 1 yıl süre ile şahit numune olarak saklanır.

2.5.2.Çeşit Safiyet Laboratuvarı

Tohumluk numunesini oluşturan farklı tohum türlerini ve cansız yabancı maddelerini ayırıp tartarak tohum partilerinin karışımını belirlemek amacıyla safiyet analizi yapılır. Çalışma numunesinden % safiyet ve adet/kilogram analizleri yapılarak ayrılan unsurlar analiz kartına işlenir.

2.5.3.Tohum Çimlendirme ve Test Laboratuvarı

Çeşit Safiyeti laboratuvarında saf tohumluk olarak ayrılan kısım çimlenme laboratuvarında ISTA kurallarında her cins tohumluk için belirlenen metotlar çerçevesinde 4x100 adet tohum olarak çimlendirilir ve 4 tekerrür ortalaması çimlenme %'si olarak belirlenir. Çimlenme %'sinin yanı sıra anormal çim, sert tohum, dormant tohum ve ölü tohum adetleri de belirlenir. Dormantlık gösteren tohumlar ön ısıtma, ön üşütme, kimyasal uygulamalar gibi özel işlemlerle muamele edildikten sonra analize alınır.

2.5.4.Diğer Testler

Kuruluşumuzda safiyet ve çimlenme analizlerinin dışında isteğe bağlı olarak güç testleri, 1000 tane ağırlık testi, hektolitre ağırlık testi ve rutubet tayini yapılmaktadır.

2.6.Sertifikalendirme

2.6.1.Yurtiçi Sertifikalendirme

Yurtiçi uygulamalarda yapılan tarla kontrolleri ve laboratuvar analizlerinin standartlarla karşılaştırılması sonucunda tohumluk hangi sınıfın standartlarına uygunsa o sınıfa ait sertifika ile belgelendirilir. Buna göre;

Elit Tohumluk Sertifikası	— Beyaz üzerine mor kuşaklı
Orijinal Tohumluk Sertifikası	— Beyaz
Sertifikalı I Tohumluk Sertifikası	— Mavi
Sertifikalı II, III, IV, V Tohumluk Sertifikası	— Kırmızı
Ham (İslenmemiş) Tohumluk Sertifikası	— Gri

2022 yılında Kuruluşumuz tarafından, 271 adet (13.519.141kg) Elit, 849 adet (140.904.499kg) Orijinal, 2.624 adet (224.202.883kg) Sertifikalı tohumluk sertifikası verilmiştir. Aynı yıl içinde 668 adet (15.417.025kg) Analiz Raporu, 742 adet Analiz Sonuç Formu ve 388 adet (9.761.909kg) Tohumluk Olamaz Raporu verilmiştir.

Çizelge 12. 2022 Yılında TTSM Tarafından Yurtiçi Amaçlı Belgelendirilen Tohumluk Miktarı (kg)

Tür Adı	Elit*		Orijinal**		Sertifikalı		Kademeli Toh. ***		Analiz Raporu		Analiz So
	Adet	Miktar (kg)	Adet	Miktar (kg)	Adet	Miktar (kg)	Adet	Miktar (kg)	Adet	Miktar (kg)	Adet
Ekmeklik Buğday	15	21.024	79	1.416.200	268	7.373.425	362	8.810.649	280	7.138.550	103
Makarnalık Buğday	9	7.910	20	282.600	150	4.047.570	179	4.338.080	69	1.241.800	41
Kaplıca Buğdayı	2	800	2	3.400			4	4.200			
Kaplıca Buğdayı			1	3.000			1	3.000			
Kavılca Buğdayı	1	128					1	128			
Arpa	20	10.900	36	536.780	577	16.300.815	633	16.848.495	222	5.702.071	80
Yulaf			2	45.000	3	89.540	5	134.540	26	637.600	20
Triticale			6	48.400	4	78.050	10	126.450	10	260.850	
Mısır			1	500	13	370.859	14	371.359	17	103.514	205
Ayçiçeği					1	1.830	1	1.830	2	27.558	207
Patates	197	13.463.187	657	138.307.594	1.491	193.685.831	2.345	345.456.612			
Ş. Pancarı					18	142.583	18	142.583	15	67.726	5
Pamuk			1	12.225	2	20.000	3	32.225			3
Aspir					2	20.000	2	20.000	1	1.150	
Nohut	10	12.109	9	22.075	77	1.921.448	96	1.955.632	13	166.305	
Mercimek	8	488	9	2.030	1	29.250	18	31.768	1	450	
Kuru Fasulye	1	60	1	850			2	910			
Çim (İtalyan)			1	3.700	4	27.850	5	31.550	2	23.700	2
İtalyan Çimi			3	23.725			3	23.725			
Çim					2	20.000	2	20.000			37
Korunga	2	1.200	17	153.000	5	43.300	24	197.500	3	10.250	
Yem Bezelyesi			2	39.000			2	39.000			
Yonca	2	175	2	4.420	6	30.532	10	35.127	6	35.500	2
Macar Fiği	3	1.150					3	1.150			
Kılçiksız Brom	1	10					1	10			1
Kenevir									1	1	5
Soğan											14

Soya											
Pelemir											
Diğer Türler											17
Genel Toplam	271	13.519.141	849	140.904.499	2.624	224.202.883	3.744	378.626.523	668	15.417.025	742

*Süper Elit, Ön Elit ve Elit Sınıflarının Toplamıdır.

**Orijinal ve Temel Sınıflarının Toplamıdır.

***Elit, Orijinal ve Sertifikalı Sınıfların Toplamıdır.

Çizelge 13. 2022 Yılında TTSM Tarafından Yurtiçi Amaçlı **Kamu** Kuruluşlarına Ait Belgelendirilen Tohumluk Miktarı (kg)

Tür Adı	Elit*		Orijinal		Sertifikalı		Kademeli Tohm**		Analiz Raporu		Analiz Sonuç
	Adet	Miktar (kg)	Adet	Miktar (kg)	Adet	Miktar (kg)	Adet	Miktar (kg)	Adet	Miktar (kg)	Adet
Ekmeklik Buğday	9	7.574	37	540.500	36	838.900	82	1.386.974	201	5.329.700	100
Makarnalık Buğday	7	5.310	13	129.350	56	1.526.250	76	1.660.910	35	784.950	41
Kaplıca Buğdayı	2	800	2	3.400			4	4.200			
Kaplıca Buğdayı			1	3.000			1	3.000			
Kavılca Buğdayı	1	128					1	128			
Arpa	19	10.100	20	184.850	148	4.243.500	187	4.438.450	179	4.898.700	60
Tritikale									3	84.000	
Yulaf									4	120.000	
Patates	19	151.744					19	151.744			
Nohut	9	509	7	3.800			16	4.309	7	65.950	
Mercimek	8	488	9	2.030			17	2.518	1	450	
Kuru Fasulye	1	60	1	850			2	910			
Korunga	1	150	16	143.000			17	143.150	2	4.160	
Macar Fiği	3	1.150					3	1.150			

Yonca	2	175	1	80			3	255			
Kılıksız Brom	1	10					1	10			
Mısır									2	28.800	
Aspir									1	1.150	
Çim											17
Pelemir											
Kamu Toplam	82	178.198	107	1.010.860	240	6.608.650	429	7.797.708	435	11.317.860	218

*Süper Elit, Ön Elit ve Elit Sınıflarının Toplamıdır.

***Elit, Orijinal ve Sertifikalı Sınıfların Toplamıdır.

Çizelge 14. 2022 Yılında TTSM Tarafından Yurtiçi Amaçlı **Özel Sektöre** Ait Belgelendirilen Tohumluk Miktarı (kg)

Tür Adı	Elit*		Orijinal**		Sertifikalı		Kademeli Tohumluk***		Analiz Raporu		Analiz Se
	Adet	Miktar (kg)	Adet	Miktar (kg)	Adet	Miktar (kg)	Adet	Miktar (kg)	Adet	Miktar (kg)	Adet
Ekmeklik Buğday	6	13.450	42	875.700	232	6.534.525	280	7.423.675	79	1.808.850	3
Makarnalık Buğday	2	2.600	7	153.250	94	2.521.320	103	2.677.170	34	456.850	
Arpa	1	800	16	351.930	429	12.057.315	446	12.410.045	43	803.371	20
Yulaf			2	45.000	3	89.540	5	134.540	22	517.600	20
Tritikale			6	48.400	4	78.050	10	126.450	7	176.850	

Mısır			1	500	13	370.859	14	371.359	15	74.714	205
Ayçiçeği					1	1.830	1	1.830	2	27.558	207
Pamuk			1	12.225	2	20.000	3	32.225			3
Patates	178	13.311.443	657	138.307.594	1.491	193.685.831	2.326	345.304.868			
Ş. Pancarı					18	142.583	18	142.583	15	67.726	5
Aspir					2	20.000	2	20.000			
Nohut	1	11.600	2	18.275	77	1.921.448	80	1.951.323	6	100.355	
Mercimek					1	29.250	1	29.250			
Çim (İtalyan)			1	3.700	4	27.850	5	31.550	2	23.700	2
İtalyan Çimi			3	23.725			3	23.725			
Çim					2	20.000	2	20.000			20
Korunga	1	1.050	1	10.000	5	43.300	7	54.350	1	6.090	
Yem Bezelyesi			2	39.000			2	39.000			
Yonca			1	4.340	6	30.532	7	34.872	6	35.500	2
Kenevir									1	1	5
Kuru Fasulye											
Soya											
****Diğer Türler											32
Özel Toplam	189	13.340.943	742	139.893.639	2.384	217.594.233	3.315	370.828.815	233	4.099.165	524

*Süper Elit, Ön Elit ve Elit Sınıflarının Toplamıdır.

**Orijinal ve Temel Sınıflarının Toplamıdır.

***Elit, Orijinal ve Sertifikalı Sınıfların Toplamıdır.

****Çayır Düğmesi, Çayır salkım otu, Çayır üçgülü, Çörekotu, Ispanak, Kamışsı Yumak, Kavun, Kendir, Ketencik, Kılçiksız brom, Mısır (tatlı), Otlak Ayırığı, Soğan

Çizelge 15. 2022 Yılında Türkiye'de Üretilerek Sertifikalandırılan Tohumluk Patates Sınıf ve Miktarları

Tohumluk Sınıfı	Adet	Miktar (kg)
Elit	78	10.657.555
ÖnElit	45	2.696.020
Sertifikalı	1491	193.685.831
SüperElit	74	109.612
Temel	657	138.307.594
Genel Toplam	2.345	345.456.612

Çizelge 16. 2022 Yılında Kamuya ait Kuruluşlar Tarafından Üretilerek Sertifikalandırılan Tohumluk Patates Sınıf ve Miktarları

Tohumluk Sınıfı	Adet	Miktar (kg)
Elit	5	102.000,00
Ön Elit	8	49.600,00
Super Elit	6	144,00
Genel Toplam	19	151.744

Çizelge 17. 2022 Yılında Özel Sektör Kuruluşları Tarafından Üretilerek Sertifikalandırılan Tohumluk Patates Sınıf ve Miktarları

Tohumluk Sınıfı	Adet	Miktar (kg)
Elit	72	10.555.555,00
ÖnElit	36	2.446.420,00
Sertifikalı	1491	193.685.731,00
SüperElit	68	109.468,00
Temel	657	138.307.594,00
Genel Toplam	2.352	345.104.768

2.6.2.Yurtdışı Sertifikalandırma

Kuruluşumuz ISTA üyesi olması nedeniyle Uluslararası ISTA Orange ve Blue sertifikaları ile OECD sertifikası düzenlemektedir.

2022 yılında 3.936 adet numunede 58.068.137kg. OECD Sertifikası, 1.585 adet numunede 13.756.703 kg. ISTA Orange Uluslararası Parti Sertifikası, 246 adet numunede 5.334.762kg. ISTA Blue Uluslararası Numune Sertifikası düzenlenmiştir.

Çizelge 18. Türlerle Göre İhraç Amacıyla Üretilen Tohumluk Miktarları (2022)*

Türler	ISTA-BLUE		ISTA-ORANGE		OECD		Toplam Adet	Toplam Miktar(kg)
	Adet	Miktar(kg)	Adet	Miktar(kg)	Adet	Miktar(kg)		
Ekmeklik Buğday	207	5.272.776	261	7.018.330	18	377.300	486	12.668.406
Makarnalık Buğday			1	50			1	50
Arpa			2	2.560			2	2.560
Tritikale	1	30.000					1	30.000
Yulaf	1	30.000			1	1.200	2	31.200
Mısır			203	2.131.945	154	26.575.441	1.727	28.707.386
Mısır Hattı			15	2.318	107	195.584	122	197.902
Mısır (Tatlı)	1	40	173	283.313	5	184.000	179	467.353
Mısır (Cin)			2	6.150			2	6.150
Sorgum			2	20.000			2	20.000
Ayçiçeği			124	1.011.941	208	28.923.595	2.211	29.935.536
Ayçiçeği Hattı			5	460	5	13.610	10	14.070
Pamuk			87	822.655	75	1.109.510	162	1.932.165
Soya			28	620.000			28	620.000
Ş.Pancarı			10	31.529	72	383.521	82	415.050
Kolza			4	1.206	10	24.446	14	25.652
Nohut			3	43.000			3	43.000
Mercimek			2	38.000			2	38.000
Yem Bezelyesi			19	545.000	1	30.000	20	575.000
Yonca			45	392.330	18	107.300	63	499.630
Çim (İtalyan)			2	20.325	1	3.300	3	23.625
Çeltik					3	52.240	3	52.240
Fasulye			53	219.565			53	219.565
Bakla	1	500	7	36.630			8	37.130

Kabak	1	16	51	32.215			52	32.231
Bezelye			24	392.25			24	392.225
Karpuz			40	26.488			40	26.488
Börtölce			1	14.400			1	14.400
Kavun			49	8.465			49	8.465
Hıyar	2	21	62	7.444			64	7.465
Soğan	1	1	11	5.650			12	5.651
Sorgum X Sudanotu Melezi					9	87.090	9	87.090
Maydanoz	2	1.016	3	4.550			5	5.566
Turp	2	32	6	4.070			8	4.102
Ispanak	1	56	4	3.608			5	3.664
Domates	3	8	112	1.959			115	1.967
Barbunya			1	1.500			1	1.500
Biber	5	72	81	1.383			86	1.455
Patlıcan	1	16	28	1.090			29	1.106
Dereotu			2	735			2	735
Çörekotu			1	400			1	400
Pancar (Kırmızı)			2	232			2	232
Havuç	1	16	2	205			3	221
Marul	5	64	9	116			14	180
Lahana	3	36	5	125			8	161
Kekik			1	150			1	150
Biber			7	94			7	94
Pırasa	1	16	3	45			4	61
Bamya	2	32	2	20			4	52
Roka	1	16	1	20			2	36
Brokoli	1	4	1	18			2	22
Şalgam			1	20			1	20
Pazı	1	16					1	16
Fesleğen			2	6			2	6
Semizotu			1	5			1	5
Enginar	1	4					1	4
Karnabahar	1	4					1	4
Süs Bitkisi			24	2.158			24	2.158
Genel Toplam	246	5.334.762	1.585	13.756.703	3936	58.068.137	5.767	77.159.602

(*) 01 Ocak – 31 Aralık 2022 tarihleri arasındaki verilere göre düzenlenmiştir.

Çizelge 19. Son 7 Yılda İhraç Amacıyla Üretilen Tohumluklara Verilen Uluslararası Sertifika (OECD ve ISTA) Sayıları ve Numune Miktarları

Yıllar	ISTA Sertifikaları				OECD		Toplam	
	Turuncu		Mavi					
	Adet	Miktar (Kg)	Adet	Miktar (Kg)	Adet	Miktar (Kg)	Adet	Miktar (Kg)
2016	917	9.959.103	87	2.338.650	2.035	31.121.042	3.039	43.418.806
2017	810	5.940.808	113	2.823.041	2.228	34.670.469	3.151	43.434.319
2018	1.033	10.211.310,21	757	20.338.000,00	2.160	30.837.160,56	3.950	61.386.470,69
2019	1.337	13.794.463	2.060	58.432.664	2.273	34.453.596	5.670	106.680.723
2020	1.292	35.100.683	1.806	26.381.850	3.196	52.698.128	6.294	114.180.841
2021	1.725	21.858.697	750	22.050.413	3.872	60.597.231	6.347	104.506.341
2022	1.585	13.756.703	246	5.334.760	3.936	58.068.137	5.767	77.159.600

2.7.Etiketleme

2.7.1.Yurtiçi Amaçlı Etiketleme

5553 Sayılı Tohumculuk Kanununun 6 ıncı maddesi ve 21.12.1967 tarih ve 969 sayılı Tarım ve Köyişleri Bakanlığının Merkez ve Taşra Kuruluşlarına Döner Sermaye Verilmesi Hakkında Kanunun 3 üncü maddesine dayanılarak hazırlanan ve yönetmeliklere istinaden 2021 yılı ekilişlerine verilen etiket miktarları Çizelge 20 de verilmiştir.

Çizelge 20. 2022 Yılı Tohumluk Sınıflarına Göre Verilen Yurt İçi Etiket Miktarları (Adet)

Sınıfı ve Döl Kademesi	Dikme	Yapıştırma	Toplam
Ön temel Dk.	2.641	-	2.641
Ön Temel	28.720	-	28.720
Temel	234.988	-	234.988
Elit	96.990	28.721	125.711
Orijinal	2.655.163	473.139	3.128.302
Sertifikalı 1	1.292	2.392	3.684
Sertifikalı 2	-	-	-
Ham Tohumluk	5.106	854	5.960
TOPLAM	3.024.900	505.106	3.530.006

2.7.2.Yurtdışı Amaçlı Etiketleme

OECD Tohum Sertifikasyon Sistemi dâhilinde üretimi yapılan tohumluklar için sınıflarına ve döl kademelerine göre farklı renklerde etiket düzenlenir. Yine aynı sistem dahilinde üretimi yapılarak ihraç edilen tohumlukların, ihraç edildiği ülkede yeniden ambalajlanarak sertifikalandırılması durumunda bu tohumluk ambalajları gri renkte etiketlenir.

Elit (Pre-Basic Seed)	Mor kuşaklı beyaz etiket
Orijinal (Basic Seed)	Beyaz etiket
Sertifikalı I (Certified Seed, First Generation)	Mavi etiket
Sertifikalı II (Certified Seed, Second Generation)	Kırmızı etiket
İşlenmemiş Tohumlar (Tüm sınıflar için)	Gri etiket

Çizelge 21. 2022 Yılı Tohumluk Sınıflarına Göre Verilen OECD Etiket Miktarları (Adet)

Sınıfı ve Döl Kademesi	Yapıştırma	Dikme	Toplam
Elit	32	63	95
Orjinal	7.571	4.428	10.999
Sertifikalı 1	2.515.652	12.722	2.528.374
Sertifikalı 2	2.800	-	2.800
Ham Tohumluk	594	32.246	32.840
Toplam	2.526.559	49.459	2.576.108

2.8.Kontrol Denemeleri

2.8.1.Giriş

2021 yılı içerisinde sertifikalandırılarak çiftçiye dağıtılan tohumluk partilerinden arpa, buğday, mısır, ayçiçeği, baklagiller ve yem bitkileri, pamuk, patates ve sebze de tesadüfi olarak seçilen örnek numunelerde çeşidin tanımlanması ve çeşit safiyetinin gözlemlenmesi amacıyla ön ve son kontrol denemeleri kurulmuştur.

Ankara (Yenikent), Kocaeli (Çayırova), Manisa (Beydere) ve Nazilli (Aydın) lokasyonlarında denemelerde bitkilerden, tür karakteristiklerinin en iyi gözlemleneceği yetiştirme dönemlerinde her tür için farklı olmakla beraber tüm üretim sezonu süresince gözlemler alınarak parseller kontrol edilmiştir. İncelenen karakterlere göre parsellerde görülen tip dışı bitkiler çeşit safiyet standartlarına göre karşılaştırılarak o tohumluk partisinin uygunluğuna karar verilir.

2.8.2.Hububat Son Kontrol Denemeleri

2022 yılı hububat son kontrol denemeleri 2021 yılında sertifikalandırılan tohumluk partilerinden yazlıklar Manisa Beydere Tohum Sertifikasyon Test Müdürlüğü'nde kışlıklar ise müdürlüğümüzün Yenikent uygulama alanında kurulmuştur.

Buğday da 53 adet çeşit, 53 standart ve sertifikalandırılan tohumluklarda seçilen 116 parti ile son kontrol denemelerine alınmıştır. Standart Seçkin 21 çeşidinde tip dışı toleransın üzerinde olup ilgili yerlere bilgi verilmiştir.

Tritikale ve yulafta da 2 adet çeşit, 2 standart ve sertifikalandırılan tohumluklarda seçilen 3 parti ile son kontrol denemelerine alınmıştır. Denemeye alınan tritikale ve yulaf çeşitlerinde uygunsuzluk tespit edilmemiştir.

Arpada 21 çeşit ile 21 standart ile sertifikalandırılan ürünlerden 21 adet parti son kontrol denemelerine alınmıştır. Alınan gözlemler sonucunda herhangi bir uygunsuzluk tespit edilmemiştir.

2.8.3.Mısır Son Kontrol Denemeleri

2022 üretim sezonunda üretilerek sertifikalandırılan tohumluk partilerinden MISIR post kontrol denemelerine alınacak partiler belirlenmiştir. 42 çeşide ait, 46 parti belirlenmiş ve bu çeşitlere ait standart numunelerle beraber deneme planları oluşturulmuştur. Çayırova deneme arazisinde iki tekerrür olarak denemeler kurulmuştur. Alınan gözlemlerin değerlendirilmesi sonunda herhangi bir uygunsuzluk tespit edilmemiştir.

2.8.4.Ayçiçeği Son Kontrol Denemeleri

2022 üretim sezonunda üretilerek sertifikalandırılan tohumluk partilerinden Ayçiçeği post kontrol denemelerine alınacak partiler belirlenmiştir. 39 çeşide ait ve bu çeşitlere 33 ait standart numuneler deneme planları oluşturulmuştur. Müdürlüğümüze ait Yenikent deneme arazisinde iki tekerrür olarak kurulmuştur. Alınan gözlemlerin değerlendirilmesi sonunda iki adet çeşitte bir adet standart numunede uygunsuzluk tespit edilmiştir.

2.8.5.Pamuk Son Kontrol Denemeleri

2022 yılı pamuk post kontrol denemeleri 2021 yılında sertifikalandırılan 43 çeşit ve 43 standart olmak üzere toplam 144 adet numune Beydere Tohum Sertifikasyon Test Müdürlüğü ve Nazilli Pamuk Araştırma İstasyon Müdürlüğü arazisinde iki tekerürlü olarak kurulmuştur. Alınan gözlemler sonucunda herhangi bir uygunsuzluk tespit edilmemiştir.

2.8.6.Sebze Son Kontrol Denemeleri

Sebze Post Kontrol Denemeleri 8 türde Beydere Tohum Sertifikasyon Test Müdürlüğü ile TTSM Yenikent arazisinde kurulmuştur. Denemeler; 13 adet sebze partisine ait tohumluklar ile 12 adet standart çeşitle iki tekerrürlü olarak yürütülmüştür. Yapılan gözlemler sonucunda herhangi bir uygunsuzluk tespit edilmemiştir.

2.8.7.Şekerpancarı Son Kontrol

2022 Yılı şekerpancarı post kontrol denemeleri 2021 yılında sertifikalandırılan 6 standart 14 çeşitte Ankara Şeker Enstitüsü Müdürlüğünde kurulmuştur. Alınan gözlemler sonucunda herhangi bir uygunsuzluk tespit edilmemiştir.

2.8.8.Patates Son Kontrol Denemeleri

2022 yılı Patates post kontrol denemeleri 2021 yılında sertifikalandırılan 13 çeşit ve 13 standart olmak üzere toplam 26 adet numune Müdürlüğümüze ait Yenikent deneme arazisinde kurulmuştur. Çevresel ve iklim şartlarından çıkış olmadığından deneme iptal edilmiştir.

2.8.9.Baklagiller ve Yem Bitkileri Son Kontrol Denemeleri

2022 üretim sezonunda üretilerek sertifikalandırılan adi fiğ tohumluk partilerinden post kontrol denemelerine alınacak partiler belirlenmiştir. 8 çeşide ait, 27 parti belirlenmiş ve bu çeşitlere ait standart numuneler de kullanılarak deneme planları oluşturulmuştur. Müdürlüğümüze ait

Yenikent/Ankara Deneme Arazisinde 20 parsel, iki tekerrür olacak şekilde deneme kurulmuştur. Alınan gözlemler sonucunda herhangi bir uygunsuzluk tespit edilmemiştir.

2.9.İthalat İhracat İzin Belgesi İşlemleri

Çizelge 22. Başvuru Dosya Sayısı

	Dosya Sayısı	İptal Edilen	Kabul Edilen
İthalat	133	5	128
İhracat	55	9	46
Süs Bitkisi	3	0	3
Toplam	191	14	177

Çizelge 23. İthalat İşlemleri

Dosya Adedi	İthalat Amacı	Çeşit Sayısı	Kg. Miktarı	Tutarı (ABD Doları)
84	Ticari	205	2.382.439	9.591.581,81
16	Çoğaltım	55	193.474,20	667.408
16	Deneme	2688	4.898,07	7.424
7	Demonstrasyon	29	918,50	2.681
1	İhracat Amaçlı İthalat	7	2.475	13.081
0	Üretim	0	0	0
0	Reeksport	0	0	0
4	İslahçı Materyali	0	196	7.638
0	İslah Amaçlı	0	0	0
0	Standart Numune	0	0	0
128	Toplam	2984	2.584.400,77	10.289.813,80

Çizelge 24. 2022 Yılı Süs Bitkileri İthalat Ön İzin Başvuruları

Bitki Grubu	Dosya Adedi	İthalat Amacı	Çeşit Sayısı	Miktarı (Kg) (Adet)	Tutarı (ABD Doları)
Süs Bitkileri	2	Ticari	2	3.250Kg	28.766
Süs Bitkileri	0	Üretim	0	0	0
Toplam	2		2	3.250Kg	28.766

Çizelge 25. 2022 Yılı Fide-Fidan İthalat Ön İzin Başvuruları

Bitki Grubu	Dosya Adedi	İthalat Amacı	Çeşit Sayısı	Miktarı (Kg) (Adet)	Tutarı (ABD Doları)
Fide - Fidan	1	Ticari	1	500.000 Adet	37.685
Toplam	1	-	1	500.000 Adet	37.685

Çizelge 26. İhracat İşlemleri

Dosya Adedi	Çeşit Sayısı	Kg Miktar	Tutarı (ABD Doları)
46	93	936.279	4.060.964

2.10.MEYVE - ASMA FİDAN ve ÇİLEK FİDE SERTİFİKASYONU FAALİYET RAPORU

2.10.1.Geçmiş Yıllarda Yapılan Çalışmaların Özeti

Ülkemizde ismine doğru ve sağlıklı meyve ve asma fidanı üretimi Tarım ve Köyişleri Bakanlığı, Koruma ve Kontrol Genel Müdürlüğü'nün 01.05.1989 tarih ve 6489 sayılı ilk talimatı sonucunda 1991 yılında başlatılmıştır. Sertifikasyonun amaçlarına uygun olarak o tarihe kadar ülkemizde yetiştirilen ve fidan üretim programlarında yer alan bütün meyve ve üzüm çeşitleri ile bunların anaçları 3 Mayıs 1990 tarih ve 20507 sayılı Resmi Gazete'de yayımlanarak tescil edilmiştir. 1997 yılında Bakanlığımızın sertifikalı meyve ve asma fidanı üretim esaslarını yeniden düzenleyen “Meyve ve Asma Çeşit/Anaç Damızlığı Fidan Üretim Materyali ve Fidanlarının Sertifikasyonuna Ait Genel Esaslar” Tebliği 05.01.1997 tarih ve 22868 sayılı Resmi Gazete'de yayımlanarak yürürlüğe girmiştir. 1999 yılında Bakanlığımızca 04.07.1999 tarihli ve 23475 sayılı Resmi Gazete'de yayımlanan “Çilek Fidelerinin Sertifikasyonuna Ait Genel Esaslar” Tebliği ile Çilek fidesi sertifikasyonu uygulamaya konmuştur.

9 Temmuz 2006 tarihinde Meyve / Asma Çeşit / Anaç damızlığı Fidan Üretim Materyali ve Fidanların Sertifikasyonuna ait genel esaslar tebliğinde değişiklik yapılmasına dair tebliğ (2006/35) ile 23.01.2007 tarihli ve 26412 sayılı Meyve / Asma Çeşit / Anaç damızlığı Fidan Üretim Materyali ve Fidanların Sertifikasyonuna ait genel esaslar tebliğinde değişiklik yapılmasına dair tebliğ (2007 / 2) yayımlanmıştır.

17 Ocak 2008 tarihli ve 26759 sayılı “Meyve Asma Fidan Ve Üretim Materyali Sertifikasyonu ve Pazarlaması Yönetmeliği “ yayımlanmıştır.

14 Eylül 2008 tarihinde 26997 sayılı ve 4 Kasım 2008 tarihinde 27044 sayılı Meyve/Asma Fidan ve Üretim Materyali Sertifikasyonu ve Pazarlaması Yönetmeliğinde Değişiklik Yapılmasına Dair Yönetmelikler yayımlanmıştır.

3 Temmuz 2009 tarihinde 27277 sayılı “Asma Fidanı ve Üretim Materyali Sertifikasyonu İle Pazarlaması” ve “Meyve Fidanı ve Üretim Materyali Sertifikasyonu İle Pazarlaması” Yönetmelikleri yayımlanmıştır.

“Meyve ve Asma Fidan / Üretim Materyali Sertifikasyonu Ve Pazarlaması Uygulama Genelgesi” ile “Meyve ve Asma Fidanı İle Üretim Materyallerinde Bitki Sağlığı Standartları Talimatı” yayımlanarak yürürlüğe girmiştir.

08 Temmuz 2010 tarihli 27635 sayılı Çilek Fidesi Üretimi, Sertifikasyonu ve Pazarlaması Yönetmeliği yayımlanarak yürürlüğe girmiştir.

02 Ekim 2010 tarihli ve 27717 sayılı Doku Kültürü Yöntemleri İle Üretilen Meyve / Asma Fidanı / Üretim Materyali ve Çilek Fidesi Üretimi, Sertifikasyonu İle Pazarlaması Tebliği yayımlanarak yürürlüğe girmiştir.

25 Mayıs 2012 tarih ve 28303 sayılı Meyve Fidanı ve Üretim Materyali Sertifikasyonu ile Pazarlaması Yönetmeliğinde Değişiklik Yapılmasına Dair Yönetmelik, Çilek Fidesi Üretimi, Sertifikasyonu ve Pazarlaması Yönetmeliğinde Değişiklik Yapılmasına Dair Yönetmelik ile Asma Fidanı ve Üretim Materyali Sertifikasyonu ile Pazarlaması Yönetmeliğinde Değişiklik Yapılmasına Dair Yönetmelikler yayımlanarak yürürlüğe girmiştir.

2.10.2. 2022 Yılı Çalışmaları

Tarım ve Orman Bakanlığı'nın sertifikalı meyve ve asma fidanı üretim esaslarını düzenleyen “Meyve/Asma Fidan ve Üretim Materyali Sertifikasyonu ve Pazarlaması Yönetmeliği” ne uygun olarak sertifikalı fidan üretim faaliyetinde bulunan 17 kamu kuruluşu, 414 özel sektöre ait olmak üzere 431 adet işletme mevcuttur. (Çizelge 27) incelendiğinde, 52.291.597 adet üretim materyali ile 33.997.964 adet fidan olmak üzere meyvede 86.289.561 adet asmada ise 2.446.647 adet, toplamda 83.842.914 adet Meyve ve Asma Fidanı ile üretim materyali sertifikalandırılmıştır.

Çizelge 27. 2022 Yılı Sertifikalı Aşılı ve Aşısız Meyve ve Asma Fidanı Üretimi ve Sektörlere Göre Dağılımı

Sektör	Üretici Sayısı	MEYVE		ASMA		TOPLAM	
		Üretim Materyali	Fidan	Üretim Materyali	Fidan	Üretim Materyali	Fidan
Kamu	17	1.756.130	328.969	200.902	259.470	1.957.032	588.439
Özel	414	49.856.415	31.901.400	478.150	1.508.125	50.334.565	33.409.525
Toplam	431	51.612.545	32.230.369	679.052	1.767.595	52.291.597	33.997.964
		83.842.914		2.446.647		86.289.561	

2022 yılında 12 özel sektör kuruluşu tarafından 91.117.330 adet üretilen çilek fidesi, sertifikasyon sınıflarına göre incelendiğinde (**Çizelge 28**), 16.000 adet Ön Temel, 340.000 adet Temel, 81.281.360 adedi Sertifikalı ve 9.479.970 adedi Standart Fide olarak sertifikalandırılmıştır.

Çizelge 28. 2022 Yılı Sertifikasyon Sınıflarına Göre Sertifikalandırılan Çilek Fidesi Miktarları

Sektör	Üretici Sayısı	Sertifika Sınıfı	Fide miktarı	TOPLAM
Özel	12	Ön Temel	16.000	91.117.330
		Temel	340.000	
		Sertifikalı	81.281.360	
		Standart	9.479.970	

TÜR ADI	ÖNTEMEL		TEMEL		SERTİFİKALI		STANDART		TOPLAM
	Fidan Miktarı	Üretim Materyali Miktarı	Fidan Miktarı	Üretim Materyali Miktarı	Fidan Miktarı	Üretim Materyali Miktarı	Fidan Miktarı	Üretim Materyali Miktarı	
AĞAÇ KAVUNU	-	-	-	-	-	-	2.650	-	2.650
ALTINTOP	-	-	-	-	1.500	5.400	50.140	-	57.040
AMERİKAN ASMA ANACI	-	307	-	4.385	-	-	-	673.500	678.192
ANTEP FISTIĞI	372.750	1.100	-	-	11.700	156.850	76.050	1.268.462	1.886.912
ARMUT	-	1.200	-	600	53.200	315.200	787.426	388.080	1.545.706
ARONYA	-	500	-	-	162.997	601.808	128.000	144.960	1.038.265
AVOKADO	-	-	-	-	-	-	287.140	1.500	288.640
AYVA	-	-	-	-	140.000	464.200	571.140	4.400	1.179.740
BADEM	-	-	420	525	535.735	3.343.750	2.884.819	13.000	6.778.249
BERGAMOT	-	-	-	-	-	-	430	-	430
BEYAZDUT	-	-	-	-	-	-	83.470	-	83.470
CEVİZ	-	21.000	13.700	10.000	391.800	1.555.450	293.050	719.400	3.004.400
ÇAY	-	-	-	-	-	-	65.000	-	65.000
ELMA	900	6.000	-	7.000	6.181.500	18.170.640	4.725.006	992.860	30.083.906
ERİK	-	1.000	-	1.300	118.350	2.355.510	830.071	4.000	3.310.231

FINDIK	-	-	80	-	-	13.200	25.400	-	38.680
İĞDE	-	-	-	-	-	-	300	-	300
İNCİR	-	-	-	-	-	-	418.430	-	418.430
KAMKAT	-	-	-	-	-	-	67.830	-	67.830
KARADUT	-	-	-	-	-	-	63.520	-	63.520
KAYISI	110	193.000	-	-	281.060	1.003.200	2.595.744	1.000	4.074.114
KEÇİBOYNUZU	-	-	-	-	-	-	29.300	3.000	32.300
KESTANE	433	900	-	2.000	-	-	187.670	-	191.003
KIZILCIK	-	-	-	-	-	-	3.240	-	3.240
KİRAZ	-	9.000	-	-	370.340	2.481.410	1.140.058	391.330	4.392.138
KİVİ	160	330	-	-	84.375	229.900	10.400	44.940	370.105
KUŞBURNU	-	-	-	-	-	-	20.000	-	20.000
LİMON	-	-	-	-	1.600	23.000	239.008	-	263.608
MANDARİN	-	-	-	-	900	14.400	916.230	-	931.530
MANGO	-	-	-	-	-	-	2.000	-	2.000
MAVİ YEMİŞ	-	-	-	-	-	-	451.948	1.423.600	1.875.548
MUŞMULA	-	-	-	-	-	-	45.110	-	45.110
MUZ	-	1.975	-	750	129.000	20.000	130.000	-	281.725
NAR	-	-	-	-	-	-	324.720	-	324.720

NEKTA RİN	400	-	-	-	94.900	208.800	1.666.713	-	1.970.813
PASİFLORA	-	-	-	-	-	-	22.000	-	22.000
PİTAYA	-	-	-	-	-	-	32.000	-	32.000
PORTAKAL	-	-	-	-	12.900	36.000	447.403	-	496.303
PRUNUS	-	-	-	-	-	128.000	-	17.760	145.760
SİTRANJLAR	-	-	-	-	-	175.000	-	-	175.000
ŞEFTALİ	-	-	150	600	164.280	4.063.250	1.601.321	6.750.855	12.580.456
TRABZON HURMASI	-	-	-	2.800	20.000	260.000	633.770	18.000	934.570
TURUNÇ	-	-	-	-	-	252.000	-	-	252.000
ÜZÜM	40	68	30	442	7.500	350	1.760.025	-	1.768.455
VİŞNE	-	--	-	-	-	1000	244.587	-	245.587
YENİDÜNYA	-	-	-	-	-	-	500	-	500
ZEYTİN	500	2.000	800	-	602.950	2.491.200	754.935	415.000	4.267.385
TOPLAM	375.293	238.380	15.180	30.402	9.366.587	38.369.518	24.618.554	13.275.647	86.289.561

Çizelge29. 2022 Yılı Sertifikasyon Sınıflarına Göre Sertifikalandırılan Fidan ve Üretim Materyali Miktarlarının Türlerine Göre Dağılımı

2022 yılında kamu ve özel sektöre ait toplam 86.289.561 adet fidan ve üretim materyali üretilmiştir. **(Çizelge 29)** Bu üretimin, 613.673 adeti Ön temel, 45.582 adeti Temel, 47.736.105 adeti Sertifikalı, 37.894.201 adeti Standart sınıfta sertifikalandırılmıştır.

2022 yılında kamu ve özel sektörler için kuruluşlar tarafından talep edilen aşılı ve aşısız meyve-asma türlerine ait toplam 9.893.936 adet etiket talebi karşılanmıştır. Bunun 265.097 adet etiket kamu sektörüne, 9.628.839 adet etiket özel sektöre aittir. Bu yıl içinde talep edilen toplam etiket miktarı meyve gruplarına göre incelendiğinde **(Çizelge 30)**, meyve fidanı için 9.792.101 adet ve asma fidanı için 101.835 adet olarak gerçekleşmiştir.

Çizelge 30. 2022 Yılı Sektörlere Göre Aşılı ve Aşısız Fidan Etiket Miktarları

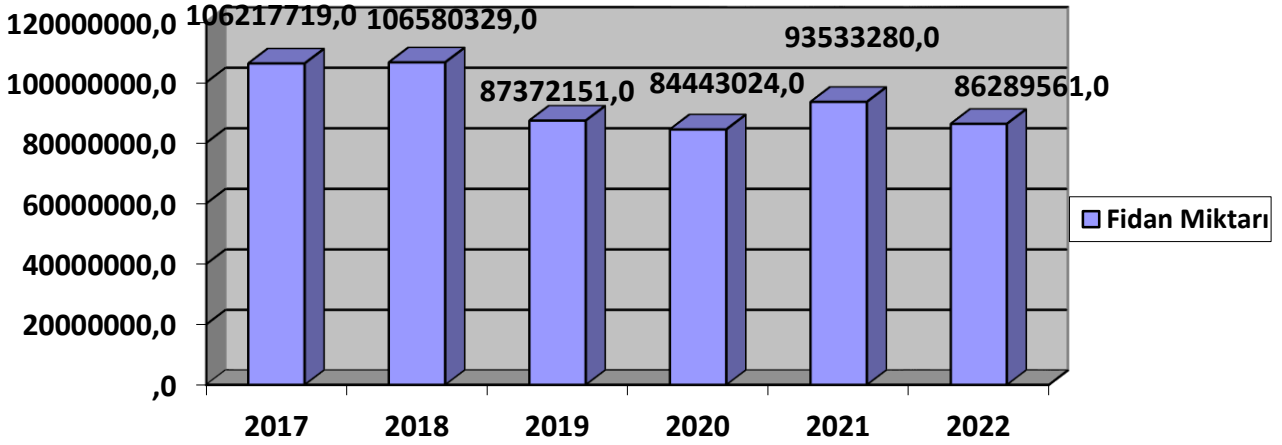
Sektörler	Üretici Sayısı	Meyve Fidanı	Asma Fidanı	Toplam
Kamu	17	254.945	10.152	265.097
Özel	414	9.537.156	91.683	9.628.839
Toplam	431	9.792.101	101.835	9.893.936

2022 yılında 16 adet Ön Temel, 340 adeti Temel, 104.120 adeti Sertifikalı ve 18.932 adeti Standart olmak üzere toplam 15.846 adet çilek fidesi etiket talebi karşılanmıştır.

Çizelge 31. 2022 Yılı Sertifikasyon Sınıflarına Göre Çilek Fidesi Etiket Miktarları

Sektörü	Üretici Sayısı	Etiket Sınıfı	Miktarı	Toplam
Özel	13	Ön Temel	16	120.322
		Temel	340	
		Sertifikalı	104.120	
		Standart	15.846	

Grafik 1. Son 6 Yılda Sertifikalandırılan Fidan Sayısı (Adet)



2.11.DİĞER FAALİYETLER

2.11.1.Yurtiçi Hakem Testleri

Sertifikasyon kuruluşları arasında teknik işbirliğini arttırmak, metot birlikteliğini sağlamak için her yıl 05.12.2001 tarihi ve 1451 sayılı bakanlık oluru ile yürürlüğe giren yurt içi hakem testi talimatı çerçevesinde 3 adet hakem testi uygulanmaktadır. 2022 yılında aşağıdaki türlerde 3 test uygulanmıştır.

- 21-1 Buğday, Mısır, Mercimek Tam analiz
- 21-2 Ayçiçeği, Arpa, Tam analiz
- 21-3 Buğday, Ş. Pancarı, Mercimek Tam analiz

Hakem testlerinin tamamı sonuçlandırılmış olup, değerlendirmeler Bitkisel Üretim Genel Müdürlüğü ile programa katılan sertifikasyon kuruluşlarına gönderilmiştir.

2.11.2.Uluslararası (ISTA) Hakem Testleri

Uluslararası Tohum Test Birliği (ISTA) üye laboratuvarlarının akredite oldukları konularda her yıl yılda üç defa olmak üzere hakem testi (referee test) uygulamaları yapılmaktadır. Buradaki amaç üye laboratuvarların bilgi yeterliliğini tespit etmek ve bu verilerle her 3 yılda bir akreditasyon amaçlı yapılan uluslararası denetimlerde görülen eksiklikleri giderici tedbirler almaktır. 2022 yılında ayrıca ISTA tarafından program dâhilinde numunelerde gönderilmiştir. ISTA tarafından yapılan değerlendirmelerde başarılı sonuçlar elde edilmiştir.

22-1Glycine max. (Soya) da çimlenme ve nem testleri yapılarak sonuçlar ISTA'ya gönderilmiştir. Test sonuçları, tolerans sınırları içerisinde değerlendirilmiştir. Nem ve çimlenme test sonuçları (A) gelmiştir.

22-2 *Spinacia oleracea* (Ispanak) safiyet, tohum teşhisi ve çimlenme testi için numuneler gelmiştir. Safiyet, tohum teşhisi ve çimlenme testleri tamamlanarak gönderilmiş olup, test sonuçları tolerans sınırları içerisinde değerlendirilmiştir. Tüm test Sonuçları (A) gelmiştir.

22-3 *Lolium perenne* (İngiliz çimi) Safiyet, tohum teşhisi, çimlenme testleri tamamlanarak ISTA' ya gönderilmiştir. Test sonuçları, tolerans sınırları içerisinde değerlendirilmiştir. Tüm test sonuçları (A) gelmiştir.

2.11.3. Kalite Güvence Sistemi ve Akreditasyon

2021 yılı aralık ayında ISO/IEC/17025 'e göre planlanan kurum içi denetim yapılmıştır. Denetim sonrası tespit edilen minör uygunsuzluklar için birimler tarafından düzeltici önleyici faaliyetler başlatılarak uygunsuzluklar giderilmiştir. Kalite güvence sisteminin gözden geçirilmesi için yılda bir defa yapılan yönetimin gözden geçirmesi toplantısı yapılarak sitem değerlendirilmiş ve bir sonraki yıl için hedefler belirlenmiştir. Laboratuvar personellerinin performanslarının ölçülmesi için karşılaştırma testleri yapılmış sonuçlar toleranslar içinde tespit edilmiştir. Kurum içinde kullanılan aletlerin yıllık kalibrasyonları yapılmıştır. Sistemin geliştirilmesi için birimlerden gelen düzeltici önleyici faaliyetler değerlendirilerek gerekli çalışmalar yapılmıştır. Kurum içinde kullanılan aletlerin yıllık kalibrasyonları yapılmıştır. Sistemin geliştirilmesi için birimlerden gelen düzeltici önleyici faaliyetler değerlendirilerek gerekli çalışmalar yapılmıştır.

2.11.4.EĞİTİM

Çizelge 32. Tohumluk Tescil ve Sertifikasyon Merkezi Müdürlüğü Teknik Personelinin 2022 Yılında Almış Olduğu Eğitimler

Sıra No	Eğitim Konusu	Eğitim Veren Kişi	Tarih
1	2022 Yılı ISTA Kurallarına Göre NKK Ve Değerlendirme. Lab.Güncel Personel Eğitimi	Bülent Öztürk	03.01.2022
2	2022 Yılı ISTA Kurallarına Göre Tohumluk Partilerinden Numune Alma Güncel Eğitimi	Bülent Öztürk	04.01.2022
3	ISTA Kurallarına Göre Safiyet Analizi Güncelleme Eğitimi	Selma Kurt	05.01.2022
4	ISTA Kurallarına Göre Nem Analizi Güncelleme Eğitimi	Selma Kurt	06.01.2022
5	ISTA Kurallarına Göre Karışım Analizi Güncelleme Eğitimi	Selma Kurt	07.01.2022
6	ISTA Kuralları 2022 Yılı Çimlendirme Güncellenmesi	Serhat Akyüz	12.01.2022
7	ISTA Sertifikası Düzenleme Kuralları	Selma Kurt	18.01.2022
8	2022 ISTA Kurallarına Göre Numune Alma Güncel Eğitim	Bülent Öztürk	21.01.2022
9	Dijital Mikroskop Kullanım Eğitimi	Leica Firma Temsilcisi	11.01.2022
10	2022 Yılı ISTA Kurallarına Göre Numune Alma Teori ve Uygulama Eğitimi	Bülent Öztürk	8-10.02.2022
11	ISTA Sertifikaları Düzenleme Esasları	Hava Aydoğmuş	11.03.2022
12	ISTA Numune Alma Teknikleri Çalıştayı Bilg.Topl	Musa Öztürk	19.09.2022
13	Safiyet Analizi (Trend Analizi)	Selma Kurt	10.10.2022
14	Bin Tane Analizi(Trend Analizi)	Selma Kurt	25.10.2022

Çizelge 33. Tohumluk Tescil ve Sertifikasyon Merkezi Müdürlüğü Teknik Personelinin 2022 Yılında Vermiş Olduğu Eğitimler

Sıra No	Eğitim Konusu	Eğitim Veren Kişi	Tarih
1	ISTA Kurallarına Göre Numune Alma ve Kalite Güvence Çalıştayı	Bülent ÖZTÜRK	5-8 Eylül 2022
2	2022 ISTA Kurallarına Göre Numune Alma Eğitimi	Musa Öztürk	17.06.2022
3	Lab Analizi ve Belgelendirme İşlemleri Yetki Devri (Tahıllar)	TTSM	30 Mayıs-3 Haziran 2022
4	Lab Analizi ve Belgelendirme İşlemleri Yetki Devri (Baklagiller)	TTSM	6-10 Haziran 2022
5	Lab Analizi ve Belgelendirme İşlemleri Yetki Devri (Yağlı-Lifli Bitkiler)	TTSM	13-17 Haziran 2022
6	Lab Analizi ve Belgelendirme İşlemleri Yetki Devri (Tahıllar)Konulu	TTSM	20-24 Haziran 2022

3. ÇEŞİT KORUMA VE ARŞİV BİRİMİ

3.1. Koruma ve Arşiv Faaliyetleri

2022 yılında tescil denemeleri tamamlanan aday çeşitlerin tescil, üretim izni ve ıslahçı hakkı verilmesine ilişkin 60 adet Tescil Komitesi toplantısı yapılmıştır. Bu toplantılarda değişik türlere ait 641 çeşide üretim izni verilmiş, 826 çeşit tescil edilmiş, ayrıca Islahçı Hakkı uygulamaları kapsamında 319 çeşit koruma altına alınmıştır.

Tescil edilen, üretim izni verilen ve ıslahçı hakları kapsamında koruma altına alınan çeşitlere ait ayrıntılı bilgiler çizelge 29,30,31,32,33,34 ve 35' te verilmiştir.

Çizelge 29. 2022 Yılında Meyve Grubu Türlerine Göre Tescil Edilen Çeşitler

Sıra No	Ürün Grubu	Türü	Adet
1		Badem	1
2		Böğürtlen	3
3		Ceviz	6
4		Ceviz Anacı	1
5		Çilek	5
6	MEYVE	Fındık	1
7		Kestane	5
8		Kiraz	1
9		Kuşburnu	1
10		Muz	1
11		Zeytin	2
TOPLAM			27

11 bitki türünde toplam 27 çeşit tescil edilmiştir. Bu çeşitlerin 11 adedi kamu kuruluşlarına, 3 adedi Üniversiteye, 13 adedi ise özel sektör tohumculuk kuruluşlarına aittir.

Çizelge 30. 2022 Yılında Tarla Bitkileri Grubu Türlerine Göre Tescil Edilen Çeşitler

Sıra No	Ürün Grubu	Türü	Adet
1		Arpa	16
2		E. Buğday	42
3		M. Buğday	10
4	Serin İklim Tahılları	Kaplıca Buğdayı	1
5		Kavılca Buğdayı	1
6		Yulaf	2
7		Tritikale	3
8		Mısır	23
9	Sıcak İklim Tahılları	Mısır hattı	47
10		Sorgum	1
11		Çeltik	7
12		K.Mercimek	2
13	Yemeklik Tane Baklagiller	Nohut	1
14		Kuru Fasulye	4
15		İtalyan Çimi	9
16		Fiğ	1
17		Yem Bezelyesi	3
18		Yıllık Salkım Yulaf	1
19	Çayır Mera Yem Bitkileri	Stolonlu Tavus Otu	1
20		Kılçıksız Brom	2
21		Korunga	1
22		Alaca Taçotu	1
23		Yonca	15
24		İtalyan Çimi	1
25		Çok Yıllık Çim	6
26	Yeşil Alan Çim Bitkileri	Narin Tavus Otu	1
27		Salkım Otu	1
28		Yumak	5
29		Patates	17
30		Pamuk	18
31		Ayçiçeği	10
32	Endüstri Bitkileri	Ayçiçeği Hattı	30
33		Şekerpancarı	19
34		Kolza	2
35		Soya	4
36		Keten (lif)	1

37		Tütün	3
38	Tıbbi ve Aromatik Bitkiler	Adaçayı	3
39		Kişniş	1
TOPLAM			316

39 bitki türünde toplam 316 çeşit tescil edilmiştir. Bu çeşitlerin 42 adedi kamu kuruluşlarına, 1 adedi üniversiteye, 273 adedi ise özel sektör tohumculuk kuruluşlarına aittir.

Çizelge 31. 2022 Yılında Sebze Grubu Türlerine Göre Tescil Edilen Çeşitler

Sıra No	Ürün Grubu	Türü	Adet
1		Acur	1
2		Beyaz Lahana	7
3		Biber	120
4		Brokoli	2
5		Cin Mısır	10
6		Bamya	1
7		Domates	136
8		Kırmızı Pancar	1
9		Enginar	1
10		Havuç	10
11		Hıyar	60
12	SEBZE	Ispanak	17
13		Kereviz	1
14		Karnabahar	7
15		Karpuz	11
16		Kavun	20
17		Kırmızı Lahana	1
18		Kudret Narı	1
19		Mantar	2
20		Marul	16
21		Patlıcan	16
22		Sarımsak	1
23		Semizotu	1
24		Soğan	13

25	Tatlı Mısır	3
26	Taze Bakla	1
27	Taze Bezelye	2
28	Taze Fasulye	18
29	Turp	2
30	Yaprak Lahana	1
TOPLAM		483

30 bitki türünde toplam 483 çeşit tescil edilmiştir. Bu çeşitlerin 13 adedi kamu kuruluşlarına, 1 adedi üniversiteye, 469 adedi ise özel sektör tohumculuk kuruluşlarına aittir.

Çizelge 32. 2022 Yılında Tarla Grubu Türlerine Göre Üretim İzni verilen Çeşitler

Sıra No	Ürün Grubu	Türü	Adet
1	Serin İklim Tahılları	Arpa	12
2		E. Buğday	49
3		M. Buğday	17
4		Tritikale	3
5		Yulaf	5
6	Sıcak İklim Tahılları	Mısır	55
7		Mısır hattı	64
8		Sorgum	3
9		Çeltik	7
10	Yemeklik Tane Baklagiller	Mercimek	1
11		Kuru Fasulye	5
12	Çayır Mera Yem Bitkileri	İtalyan çimi	4
13		Fiğ	1
14		Yemlik Yulaf	1
15		Yonca	8
16		Yemlik Pancar	2
17	Yeşil Alan Çim Bitkileri	Çok Yıllık Çim	1
18		Yumak	4
19	Endüstri Bitkileri	Patates	15
20		Pamuk	19
21		Ayçiçeği	28
22		Ayçiçeği Hattı	33
23		Şekerpancarı	9

24		Kolza	7
25		Soya	3
26		Zencefil	1
27	Tıbbi ve Aromatik Bitkiler	Zerdeçal	1
28		Çörekotu	4
29		Rezene	1
TOPLAM			356

29 bitki türünde toplam 356 çeşide üretim izni verilmiştir. Bu çeşitlerin 18 adedi kamu kuruluşlarına, 338 adedi ise özel sektör tohumculuk kuruluşlarına aittir.

Çizelge 33. 2022 Yılında Sebze Grubu Türlerine Göre Üretim İzni verilen Çeşitler

Sıra No	Ürün Grubu	Türü	Adet
1		Acur	1
2		Brokoli	2
3		Biber	68
4		Domates	84
5		Havuç	3
6		Hıyar	49
7		Ispanak	1
8		Kabak	14
9	Sebze	Karnabahar	1
10		Karpuz	12
11		Kavun	13
12		Kırmızı Lahana	1
13		Marul	7
14		Patlıcan	7
15		Soğan	9
16		Taze Bakla	1
17		Taze Fasulye	6
TOPLAM			279

17 bitki türünde toplam 279 çeşide üretim izni verilmiştir. Bu çeşitlerin 2 adedi kamu kuruluşlarına, 277 adedi ise özel sektör tohumculuk kuruluşlarına aittir.

Çizelge 34. 2022 Yılında Meyve Grubu Türlerine Göre Üretim İzni verilen Çeşitler

Sıra No	Ürün Grubu	Türü	Adet
1		Sitranjlar	1
2	Meyve	Zeytin	1
3		Muz	4
TOPLAM			6

3 bitki türünde toplam 6 çeşide üretim izni verilmiştir. Bu çeşitlerin 2 adedi kamu kuruluşlarına, 4 adedi ise özel sektör tohumculuk kuruluşlarına aittir.

Çizelge 35. 2022 Yılında Türlerine Göre Koruma Altına Alınan Çeşitler

Sıra No	Ürün Grubu	Türü	Adet
1		Arpa	8
2	Serin İklim Tahılları	Buğday	43
3		Yulaf	4
4		Kenevir	2
5	Endüstri Bitkileri	Pamuk	19
6		Ayçiçeği	7
7		Patates	17
8		Kuru Fasulye	7
9	Yemeklik Tane Baklagiller	Nohut	5
10		Mercimek	3
11	Sıcak İklim Tahılları	Mısır	30
12		Çeltik	3
13		Ayrık	2
14		Yonca	1
15		Gelemen Üçgülü	1
16	Çayır Mera Bitkileri	İtalyan çimi	1
17		Yem Bezelyesi	3
18		Kılçıksız Brom	2
19		Macar Fiği	2
20		Gazal Boynuzu	1
21	Sebze	Biber	10
22		Domates	19

23		Lahana	1
24		Karpuz	1
25		Kavun	2
26		Tatlı Mısır	1
27		Taze Bezelye	2
28		Taze Fasulye	5
29		Kabak	1
30		Karnabahar	1
31		Havuç	2
32		Hıyar	12
33		Ispanak	4
34		Marul	17
35		Cam Güzeli	10
36	Süs	Gül	7
37		Hanım Çiçeği	2
38		Kasımpatı	4
39		Armut	1
40		Çilek	4
41		Ahududu	1
42		Üzüm	7
43		Ayva	1
44		Badem	1
45		Böğürtlen	2
46		Ceviz	1
47	Meyve	Kestane	3
48		Kayısı	6
49		Kiraz	1
50		Mandarin	1
51		Mango	2
52		Maviyemiş	11
53		Nar	3
54		Nektarin	8
55		Şeftali	3
56		Yaban Mersini	1
TOPLAM			319

56 bitki türünde toplam 319 çeşit koruma altına alınmıştır. Bu çeşitlerin 66 adedi kamu kuruluşlarına, 4 adedi üniversiteye, 249 adedi ise özel sektör kuruluşlarına aittir.

4.Yayın ve Dokümantasyon Veri Değerlendirme ve Dış İlişkiler Birimi

2022 yılında Müdürlüğümüz tarafından hazırlanan faaliyet raporları ile tescil raporları gibi periyodik yayınlar hazırlanarak web sitemizde yayınlanmıştır. Yıl içerisinde kayıt altına alınan çeşitlere ait listeler güncellenerek düzenli olarak web sitemizde yayınlanmıştır. Web sayfası güncellenerek ilgililerin düzenli bilgilenmesi sağlanmıştır. Ayrıca; stajyer başvuruları

değerlendirilmiş, kabul işlemleri sonrası farklı üniversitelerimizde öğrenim gören 20 adet üniversite öğrencisi Müdürlüğümüzde yaz stajlarını tamamlamıştır. Müdürlüğümüzü ziyaret eden çok sayıda yerli ve yabancı misafirimize ev sahipliği yapılmıştır.