



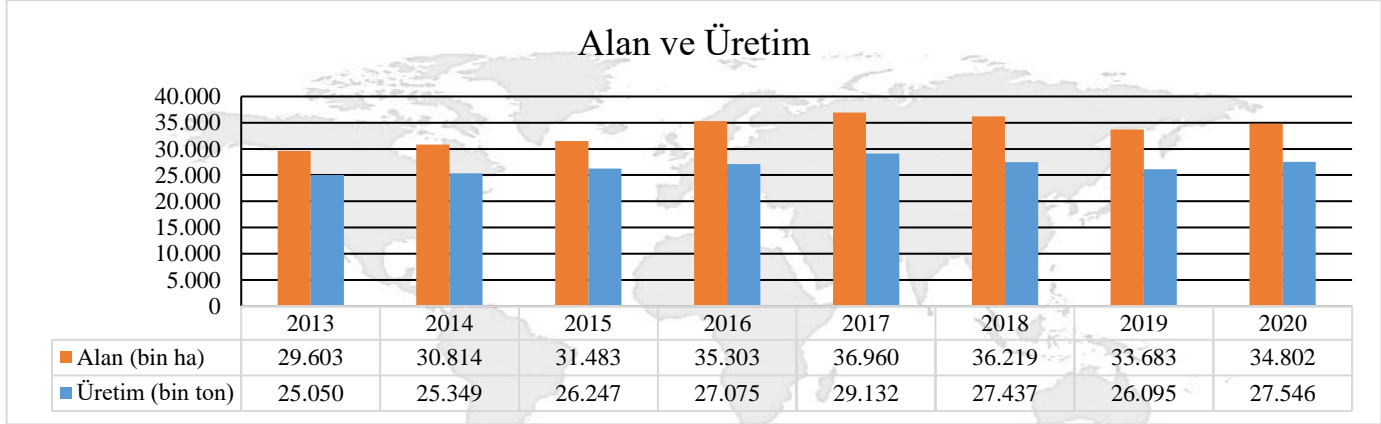
ÜRÜN MASALARI

KURU FASULYE BÜLTENİ

SAYI: 19

MAYIS 2022

DÜNYADA KURU FASULYE



Kaynak: FAO

Gıda ve Tarım Örgütü (FAO) 2020 yılı verilerine göre 34,80 milyon hektar alanda 790 kg/ha verim ortalaması ile 27,55 milyon ton kuru fasulye üretimi gerçekleşmiştir. Hindistan, Myanmar ve Brezilya dünya üretimin sıralamasında ilk üçte yer almaktadır. Türkiye, 2020 yılı dünya üretim sıralamasında 19'uncu, verim sıralamasında ise 12'inci sırada yer almaktadır.

2020 yılında kuru fasulye üretim alanlarında pandemi nedeni ile 2019 yılına göre 1,12 milyon ha artış yaşanmıştır. Üretimde ise bir önceki yıla göre 1,5 milyon tonluk artış gerçekleşmiştir. Dünya 2020 yılı üretiminin %20'si Hindistan, %11'i Myanmar, %11'i ise Brezilya tarafından gerçekleştirilmiştir.

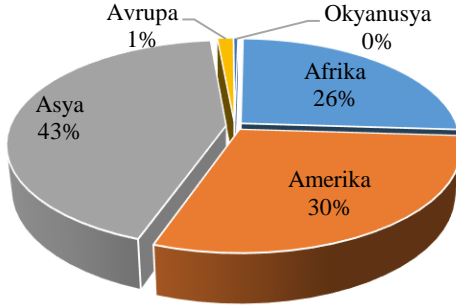
2020 yılı FAO istatistiklerine göre kuru fasulye üretiminde 3 milyon ton ile dünyada ikinci, 1 milyon ton ihracat ile dünya ihracatında birinci sırada yer alan Myanmar Ekim 2021 – Şubat 2022 arasında 710 bin ton kuru fasulye ve bakliyat ihracatı gerçekleştirmiştir. Çin, Myanmar'ın en büyük fasulye ve bakliyat alıcılarından biridir. Hindistan, Bangladeş, Endonezya ve Japonya ise Myanmar'ın diğer önemli pazarlarıdır. Bakliyat özellikle kuru fasulye pirinçten sonra en çok ekilen ürün olup ülkenin toplam tarımsal üretiminin yüzde 33'ünü oluşturmaktadır.

Dünya üretiminde üçüncü sırada yer alan Brezilya'da ise 2021/2022 üretim sezonunda 3 milyon ton kuru fasulye rekoltesi beklenmektedir.

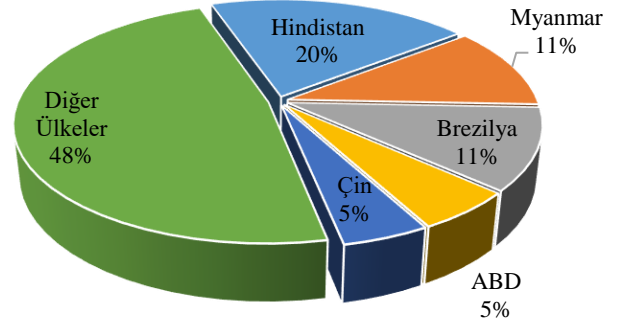
ABD kuru fasulye ekim alanlarının daralmasına paralel olarak ABD kuru fasulye arzında %31 oranında azalma (yaklaşık 1 milyon ton) beklenmektedir. Bu durum, uluslararası pazarda Kanada kuru fasulyesi pazar payı artışını da beraberinde getirmektedir. 2021/2022 üretim sezonunda Kanada üretiminin 386 bin ton ihracatının ise 360 bin ton olması beklenmektedir.

2020 yılında pandemi süreci ile başlayan konteyner sıkıntısı özellikle uluslararası pazarda bakliyat ticaretinde en önemli sınırlayıcı faktör olmuştur. Etkin pandemi döneminin atlmasına rağmen dünya genelinde konteyner sıkıntısı devam etmektedir. Asya'dan ABD'ye gelen konteynerler buradaki malların yüklenmesini beklemeden yeniden Asya'ya dönmektedir. Michigan kuru fasulye üreticileri önderliğinde hazırlanan Okyanus Gemisi Reform Yasası ile okyanus taşımacılığı yapan şirketlerin uygun olmalarına rağmen ihracat için kargo alımını ret etmelerinin önüne geçilmesi, ithalat ve ihracat tonajının Federal Denizcilik Komisyonu'na bildirilmesi hedeflenmektedir.

2020 Yılı Üretim Miktarı Dağılımı (%)



2020 Yılı Üretiminde Ülke Payları (%)

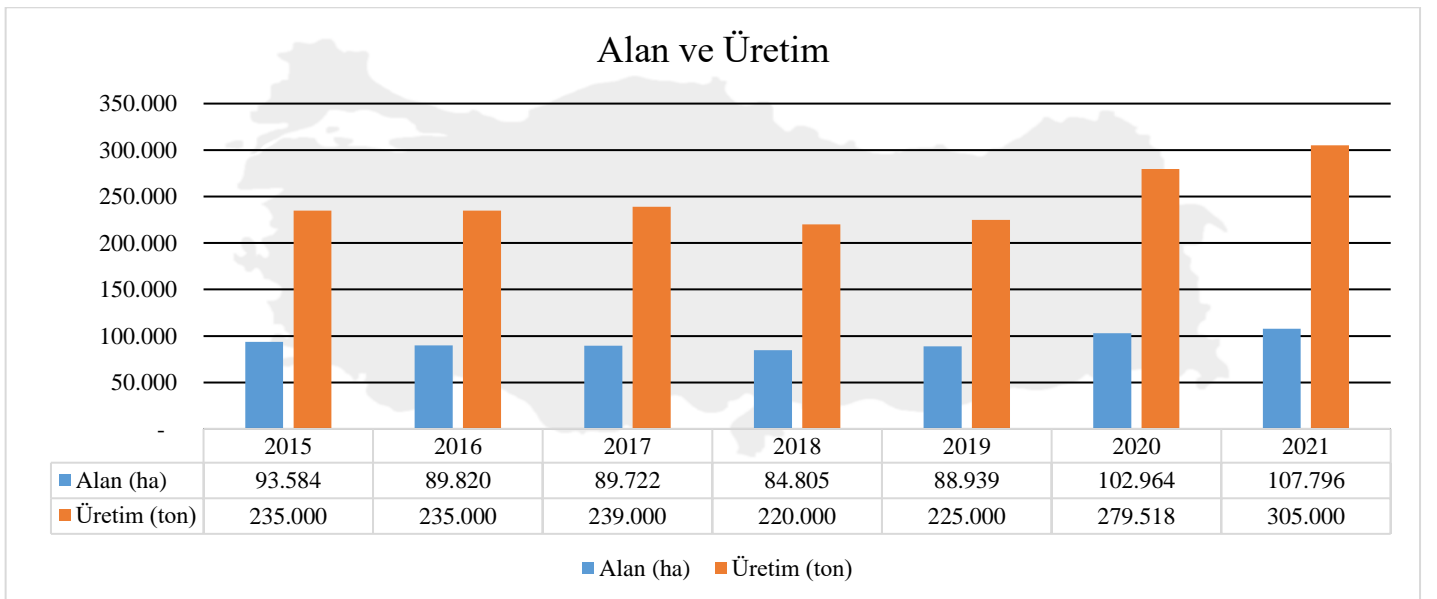


Kaynak: FAO

FAO verilerine göre 2020 yılında kuru fasulye dünyada; yaklaşık 4 milyon tonluk ithalat miktarı ile 4 milyar \$'lık ithalata dayalı ticaret hacmi oluşturmuştur.

Dünyada kuru fasulye ihracat miktarı 2020 yılında 4,6 milyon ton, ihracata dayalı ticaret hacmi ise 4,4 milyar \$'dır. Dünya 2020 yılı kuru fasulye ihracatı ticaret hacminin %24'ünü Myanmar, %10'unu Çin, %9'unu ise ABD oluşturmuştur. Türkiye'nin kuru fasulye dış ticaret hacmindeki payı ise %3'tür.

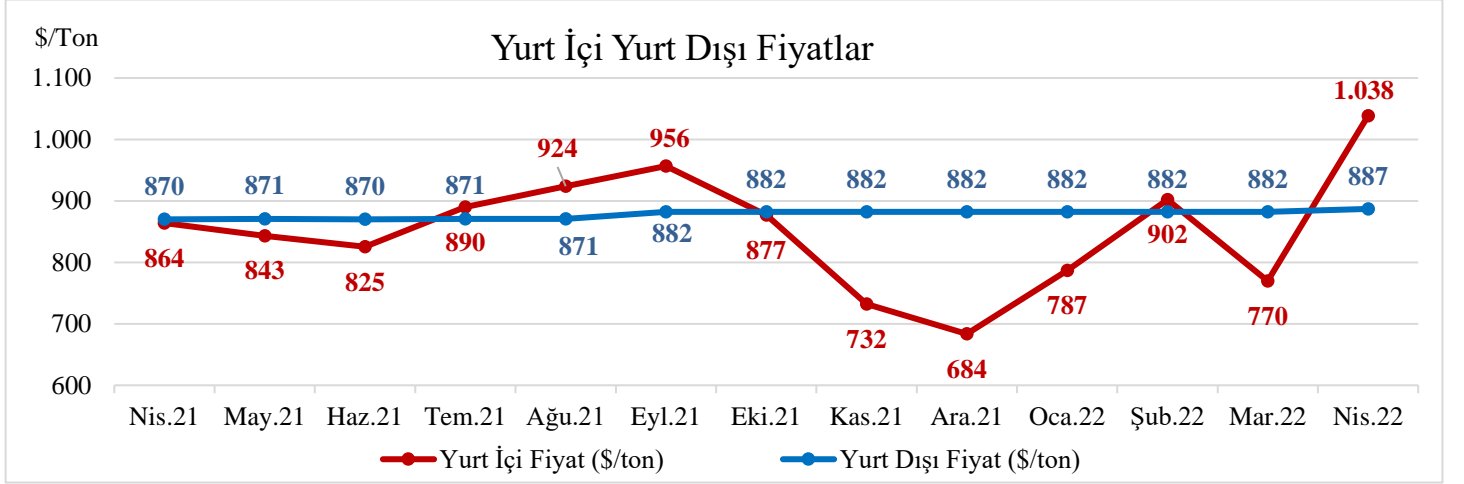
TÜRKİYE'DE KURU FASULYE



Kaynak: TÜİK

Pandemi ile birlikte yaşanan fiyat artışları ve Bakanlığımızca uygulanan Bitkisel Üretimi Geliştirme Projesi ile Yazlık Ekiliş Programı çerçevesinde kuru fasulyeye ağırlık verilmesi neticesinde 2020 yılında Cumhuriyet tarihinin rekor üretimi gerçekleşmiştir. TÜİK verilerine göre 2021 yılı rekolte miktarı 305 bin tona ulaşmış ve tüm zamanların üretim rekoru kırılmıştır.

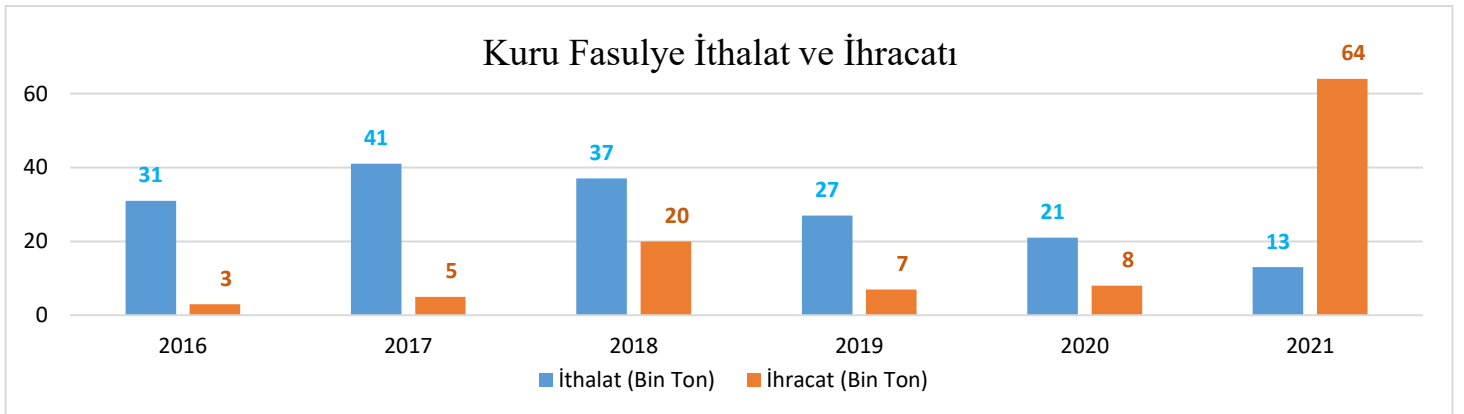
TÜİK 2020/2021 pazarlama yılı verilerine göre yeterlilik oranı **%92**, yurt içi kullanımı **300 bin ton**, kişi başı tüketim ise **3,4 kg/yıl**'dır. Kuru fasulyede **gümrük vergisi oranı %19,3**'tür.



Kaynak: STATPUB, Mersin Ticaret Borsası, T.C. Merkez Bankası ilgili yıl/ay dolar kuru alınmıştır.

Kuru fasulye fiyatları 2020 yılında ani talep artışına bağlı olarak yükselmiştir. Ancak üretim alanlarındaki artışa bağlı olarak gerçekleşen üretim miktarındaki artış ile 2021 yılında azalmıştır. 2021 yılı süresince uluslararası piyasalarda kuru fasulye fiyatları 870 \$/ton – 900 \$/ton civarında seyretmiştir. 2022 yılı itibarı ile bu dengeli fiyat durumu devam etmekte olup Nisan ayı süresince ABD fiyatı **887 \$/ton**, Arjantin fiyatı ise **1.113 \$/ton** seviyesinde gerçekleşmiştir. Yurt içi borsalarda ise Nisan ayı ortalama natürel kuru fasulye fiyatı **15.276 TL/ton**'dur (**1.038 \$/ton**). Mersin Ticaret Borsasında 24 Mayıs 2022 tarihinde kuru fasulye fiyatı **15.950 TL/ton**'dur.

DIŞ TİCARET



Kaynak: TÜİK, GTIP No: 071333, 071339

2021 yılında ithalat miktarı **13 bin tona**, ithalat değeri **15,5 milyon \$**'a gerilerken, ihracat miktarı **64 bin ton**, ihracat değeri **72,4 milyon \$** olarak gerçekleşmiş, **kuru fasulye dış ticaret fazlası ise yaklaşık 57 milyon \$** olarak gerçekleşmiştir.

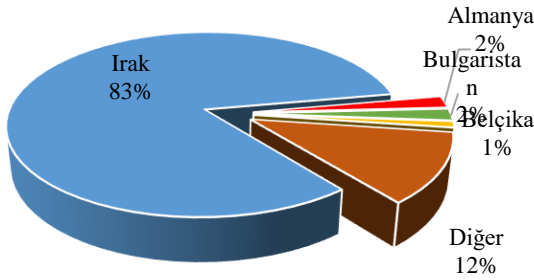
2021 yılı **ithalat miktarı %38 oranında azalmış, ihracat miktarı ise %750 oranında artış** göstermiştir.

2021 yılında ithalatın %39'u Kanada'dan gerçekleştirilirken ihracatın ise %83'ü Irak'a, gerçekleştirilmiştir.

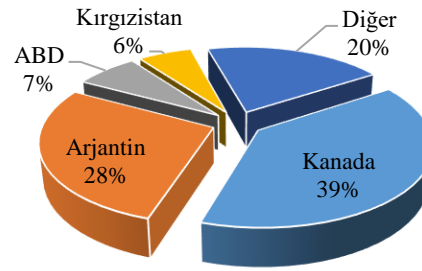
2022 yılı ilk üç aylık dönemde ise kuru fasulye ithalat miktarı **2.382 ton**, ithalat değeri **3 milyon \$**, ihracat miktarı **13 bin ton**, ihracat değeri **14 milyon \$**'dır. 2022 yılı ilk üç ayı itibarı ile **kuru fasulyeden elde edilen dış ticaret fazlası 11,35 milyon \$**'dır.

2022 yılı ilk üç aylık dönemde ithalatın %36'sı Kanada'dan gerçekleştirilir iken, ihracatın %67'si Irak'a gerçekleştirilmiştir.

İhracatın Ükelere Dağılımı (2021)



İthalatın Ükelere Dağılımı (2021)



Kaynak: TÜİK 2022, GTIP No: 071333, 071339

DEĞERLENDİRME

- ✚ Türkiye'de kuru fasulye üretimi, kuru baklagiller içerisinde nohut ve mercimekten sonra üçüncü sırada yer almaktadır.
- ✚ Bakanlığımızca hayata geçirilen projeler ile kuru fasulye ekim alanlarında ve üretim miktarında artış sürekliliğini devam ettirmektedir.
- ✚ Böylece tüm zamanların üretim rekoru kırılmış aynı zamanda **2021 yılında ihracatta sağlanan artış ile ülkemiz kuru fasulyede 57 milyon \$'lık dış ticaret fazlası elde etmiştir.**
- ✚ **2022 yılı ilk üç aylık süreçte dış ticaret fazlası 11,35 milyon \$** olarak gerçekleşmiştir.
- ✚ Ülke genelinde kuru fasulye ekimleri başlamış olup Mayıs ayı sonu itibarı ile ekimlerin %90 seviyesinde tamamlanması beklenmektedir.

HAZIRLAYAN
Bitkisel Üretim Genel Müdürlüğü
Tarla ve Bahçe Bitkileri Daire Başkanlığı
 ☎ 0 312 258 82 00
 ✉ urunmasalari@tarimorman.gov.tr