



T.C. TARIM VE ORMAN BAKANLIĞI  
BİTKİSEL ÜRETİM GENEL MÜDÜRLÜĞÜ  
Tohumluk Tescil ve Sertifikasyon Merkez Müdürlüğü



## 2021 YILI FAALİYET RAPORU



ANKARA-2022

# **TTSM YAYIN KURULU**

**Başkan**  
**Şakir BERKTAŞ**

**Yayına Hazırlayanlar**  
**Meltem ÖZBAY KONCA**  
**Yusuf SARITAŞ**  
**Ali ULUKÜTÜK**  
**Hüseyin MUTLU**  
**Halil Vefa YANARDAĞ**  
**Dr Ali Haydar PAKSOY**

## **TOHUMLUK TESCİL VE SERTİFİKASYON MERKEZ MÜDÜRLÜĞÜ**

**ADRES** : Gayret mah. Fatih Sultan Mehmet Bulvarı No:62 06172 Yenimahalle / ANKARA  
**Tel** : 0 312 315 46 05 (pbx)  
**Faks** : 0 312 315 09 01  
**Web** : [www.tarimorman.gov.tr/BUGEM/TTSM](http://www.tarimorman.gov.tr/BUGEM/TTSM)

## ÖNSÖZ

Dünya’da olduğu gibi ülkemizde de tarımsal üretimde sağlanan ilerlemelerde, verim ve kalite yönünden geliştirilen yeni bitki çeşitlerinin ve kaliteli tohumluk kullanımının etkisi büyük olmuştur. Bitkisel üretimde, verim ve kaliteyi arttırmayı gaye edinen tarımsal politika ve stratejiler tarımda mutlaka üstün nitelikli çeşitlere ait sertifikalı veya kaliteli tohumluk ve benzeri materyali kullanımını hedeflemelidir.

TTSM, 5553 Sayılı Tohumculuk Kanunu ve buna ilişkin Yönetmeliklerle belirlenen esaslar çerçevesinde çeşit tescil ile tohumluk kontrol ve sertifikasyon hizmetlerini yürütmektedir. Kuruluş, 1963 yılında Uluslararası Tohum Test Birliği’ne (ISTA) üye olarak uluslar arası sertifika verme yetkisini elde etmiştir. 1968 yılından bu yana OECD Tohum Sertifikasyonu Sisteminde üretilen tohumluklara OECD Çeşit Sertifikasını Bakanlığımız adına vermeye yetkili tek yetkili kuruluş olarak görev yapmaktadır. Ülkemiz 2007 tarihi itibarıyla Uluslar arası Yeni Bitki Çeşitleri Koruma Birliği (UPOV)’ ne üye olmuş ve Kuruluşumuz FYD testlerini bu (UPOV) kurallara göre yapmaktadır.

Kamu ve Özel Sektör Tarımsal Araştırma Kuruluşları ve Üniversiteler tarafından geliştirilen, ayrıca yurt dışında ıslah edilen yeni çeşitler Kuruluşumuzca tarımsal değerleri yönünden test edilerek bunların mevcut çeşitlerden farklı, yeknesak ve durulmuş oldukları tespit edilmekte ve çeşide ait özellikler kayıt altına alınmaktadır. Çeşit tescil faaliyetleri; Farklılık, Yeknesaklık ve Durulmuşluk (FYD) testleri ile tarımsal değerleri ölçme (TDÖ) denemeleri olmak üzere Müdürlüğe ait arazilerin yanı sıra Tohum Sertifikasyon Test Müdürlük’ne ait arazilerde müştereken yürütülmektedir.

2021 yılı TDÖ denemeleri, 38 değişik bitki türünde 663 aday ve 374 standart çeşitle, ülkemizin değişik bölgelerindeki 465 lokasyonda yürütülmüştür.

Ayrıca 2021 yılında tarla bitkilerinde 45 türde 717 aday çeşitle 78 lokasyonda, sebze 37 türde 1555 aday çeşitte 64 lokasyonda, meyvede 15 türde 63 aday çeşitte 26 lokasyonda Farklılık, Yeknesaklık ve Durulmuşluk (FYD) denemeleri kurulmuştur.

2021 yılında tescil denemeleri tamamlanan aday çeşitlerin tescil, üretim izni ve ıslahçı hakkı verilmesine ilişkin 48 adet Tescil Komitesi toplantısı yapılmıştır. Bu toplantılarda değişik türlere ait 609 çeşide üretim izni verilmiş, 744 çeşit tescil edilmiş, ayrıca Islahçı Hakkı uygulamaları kapsamında 214 çeşit koruma altına alınmıştır.

Kuruluşumuz tarafından 2021 yılında toplamda **64.767.379**kg tohumluk üretimi için 3092 adet yurtiçi belge düzenlenmiştir.

Yıl içerisinde 3782 adet numunede toplam 60.597.231kg. tohumluk için OECD Sertifikası, 1.725 adet numunede 21.858.697 kg. tohumluk için ISTA Orange Uluslararası Parti Sertifikası, 750 adet numunede 22.050.413kg. tohumluk için ISTA Blue Uluslararası Numune Sertifikası düzenlenmiştir.

Yurtiçi ve ihracat amaçlı yapılan farklı sınıflardaki tohum üretimleri için 4.194.460 adet etiket düzenlenmiştir. Ayrıca; 2.686.555kg tohumluk için ithalat, 419.550kg tohumluk için ise ihracat izin belgesi düzenlenmiştir.

Diğer taraftan, sertifikalı fidan üretim faaliyetinde bulunan 66 kamu kuruluşu, 414 özel sektöre ait olmak üzere 430 adet işletmede 90.496.853 adet meyve fidanı, 3.036.427 adet asma fidanı sertifikalandırılmıştır.

Yıl boyunca 14 özel sektör kuruluşu tarafından 140.741.720 adet üretilen çilek fidesi sertifikalandırılmıştır.

2021 yılında kamu ve özel sektörlere ait kuruluşlar tarafından talep edilen aşıllı ve aşısız meyve-asma türlerine ait toplam 16.376.705 adet fidan etiket talebi karşılanmıştır.

Çeşit tescil, post kontrol ile kontrol ve sertifikasyon hizmetlerinin yürütülmesindeki yardımlarından dolayı işbirliği yaptığımız tüm kuruluş ve firmalara teşekkür ederim. Ayrıca teknik ve idari hizmetlerin aksatılmadan yürütülmesinde üstün çaba gösteren teknik, idari ve işçi tüm personele şükranlarımı sunar, gelecek yıllarda da aynı başarı ve çalışmalarının devamını dilerim.

Şakir BERKTAŞ  
Müdür

## I.TARİHÇE

Ülkemizde, Tohumluk Sertifikasyonu ile ilgili faaliyetlere ilk olarak Ankara Üniversitesi Ziraat Fakültesi'nde başlanmıştır. Daha sonra, aynı amaçla 1959 yılında "Tohumluk Kontrol ve Sertifikasyon Enstitüsü" kurulmuş ve bu tarihten itibaren tohumluk sertifikasyonu ile ilgili hizmetler bu enstitü tarafından yürütülmüştür. Ülkemizde araştırma ve geliştirme faaliyetlerinin bir sonucu olarak yeni çeşitlerin ortaya konulması ve bu çeşitlerin tarafsız bir kuruluşça tescil edilmesi gereği üzerine 1960 yılında "Bölge Çeşit Deneme Enstitüsü" kurulmuştur. Aynı yıllarda ülkemizde tohumluk sertifikasyon hizmetlerin yaygınlaştırmak amacıyla Samsun, İstanbul, İzmir, Antalya ve Mersin'de tohumluk sertifikasyon laboratuvarları kurulmuştur. 21.08.1963 tarihinde 308 Sayılı "Tohumlukların Tescil, Kontrol ve Sertifikasyonu Hakkında Kanun" kabul edilmiş ve tohumlukların sertifikasyonuna ilişkin faaliyetler bu Kanun hükümlerine göre yürütülmüştür. Aynı yıl Ülkemiz ISTA'ya (Uluslararası Tohum Test Birliği) üye olmuştur. 1966 yılında ise sırasıyla şekerpancarı, hububat, mısır, ayçiçeği, soya, pamuk ve çayır mer'a ve yem bitkilerinde OECD (Ekonomik Kalkınma ve İşbirliği Teşkilatı) tohumluk sertifikasyon Sistemine dahil olmuş, 18 Kasım 2007 tarihi itibarıyla de UPOV'a (Uluslararası Yeni Bitki Çeşitlerini Koruma Birliği) üye olmuştur. Tarım ve Köyişleri Bakanlığı'nın teşkilat ve görevleri hakkındaki 3161 sayılı Kanun çerçevesinde 01.08.1986 tarihinde yapılan reorganizasyon sonucunda "Tohumluk Kontrol ve Sertifikasyon Enstitüsü" ve "Bölge Çeşit Deneme Enstitüsü" birleştirilmiştir. 01.01.1987 tarihinde yapılan yeni düzenleme ile Kuruluş Tohumluk Tescil ve Sertifikasyon Merkezi Müdürlüğü adını almıştır. Gıda, Tarım ve Hayvancılık Bakanlığının Teşkilat ve Görevleri Hakkındaki 03.06.2011 Tarih ve 639 nolu Kanun Hükmündeki Kararname ile Kuruluş "**Tohumluk Tescil ve Sertifikasyon Merkez Müdürlüğü**" adını almıştır. Aynı Kararname ile Adana, Antalya ve Samsun illerinde tohumluk sertifikasyon test müdürlükleri kurulmuştur. Müdürlüğümüzde kalite güvence sistemi oluşturularak 2000 yılında TSE'den TS-EN-ISO 9002 belgesi alınmıştır. Sonrasında, kurulan sistem ve çalışmaların da katkısıyla 2001 yılında ISO/IEC 17025, EN 45001 ve ISO Guide 25 standartları çerçevesinde ISTA tarafından Müdürlüğümüzün akreditasyonu onaylanmıştır. Akreditasyon her üç yılda bir yapılan ISTA denetimiyle yenilenmektedir. Son denetim ve sonrasında akreditasyonun yenilemesi 2016 yılında yapılmıştır. İthalat ve İhracat Uygulama Genelgesi ile Müdürlüğümüz, 2016 yılında tohumluklara ithalat ve ihracat ön izni verme konusunda yetkilendirilmiştir.

## II. KURULUŞUN GÖREVLERİ

Kuruluş, 5553 sayılı Tohumluk Kanunu ve 5042 sayılı Yeni Bitki Çeşitlerine Ait İslahçı Haklarının Korunmasına İlişkin Kanun, bağlı yönetmelikler, tebliğ ve talimatlar çerçevesinde görev yapmaktadır. Bu görevler;

- a- Üretimde olan çeşitlere ait tohumlukların, kontrol ve sertifikasyonuna ilişkin işlemleri yürütmek, bu amaçla tarla kontrollerini ve laboratuvar muayenelerini yapmak, yurtiçi sertifikaları düzenlemek,
- b-Bitki çeşitlerinin kayıt ve koruma altına alınması ile ilgili işlemleri yürütmek ve arşivlemek,
- c-Teknik talimatları, teknik soru anketlerini ve çeşit özellik belgelerini hazırlamak ve güncellemek,
- d-Kayıt altına alınan çeşitlere ait özellik belgeleri, tescil raporları, protokolleri, resim ve slaytları arşivlemek, standart numuneleri muhafaza etmek,
- e-Ülkemizin üye olduğu uluslararası organizasyonların teknik çalışmalarına katılmak,
- f-Görev alanları ile ilgili diğer ülke kuruluşları ile işbirliği yapmak ve ortak çalışmalar yürütmek,
- g-Çeşit tescil, kontrol ve sertifikasyon ve çeşit koruma ile ilgili ücretleri her yıl belirleyerek ilgili birimlere sunmak.
- h-Genel Müdürlük tarafından belirlenen türlerde son kontrolleri yapmak ve raporları hazırlayarak ilgili yerlere sunmak, h-Tohumluk etiketleri ile uluslararası tohumluk sertifikalarını düzenlemek,
- i-Sertifikasyon kuruluşlarının kalite kontrol standartlarını belirlemek ve uygulamaları denetlemek,
- j-Bakanlık politikaları doğrultusunda görev alanı ile ilgili olarak Bakanlık personeli, üretici, tüketici ve özel sektör bazında uygulamalı eğitim ve yayım çalışmaları yapmak,
- k-Sertifikasyon kuruluşlarının hakem testlerinin yapılmasını sağlamak,
- l-Şahit ve post kontrol numunelerini yasal süre içerisinde saklamak, k- Yıllık genel bütçe ve döner sermaye m-bütçe tekliflerini hazırlayıp onaya sunmak,
- n-Biyoteknolojik yöntemler ile çeşit safiyeti ve karakterizasyonu ile ilgili çalışmalar yapmak,

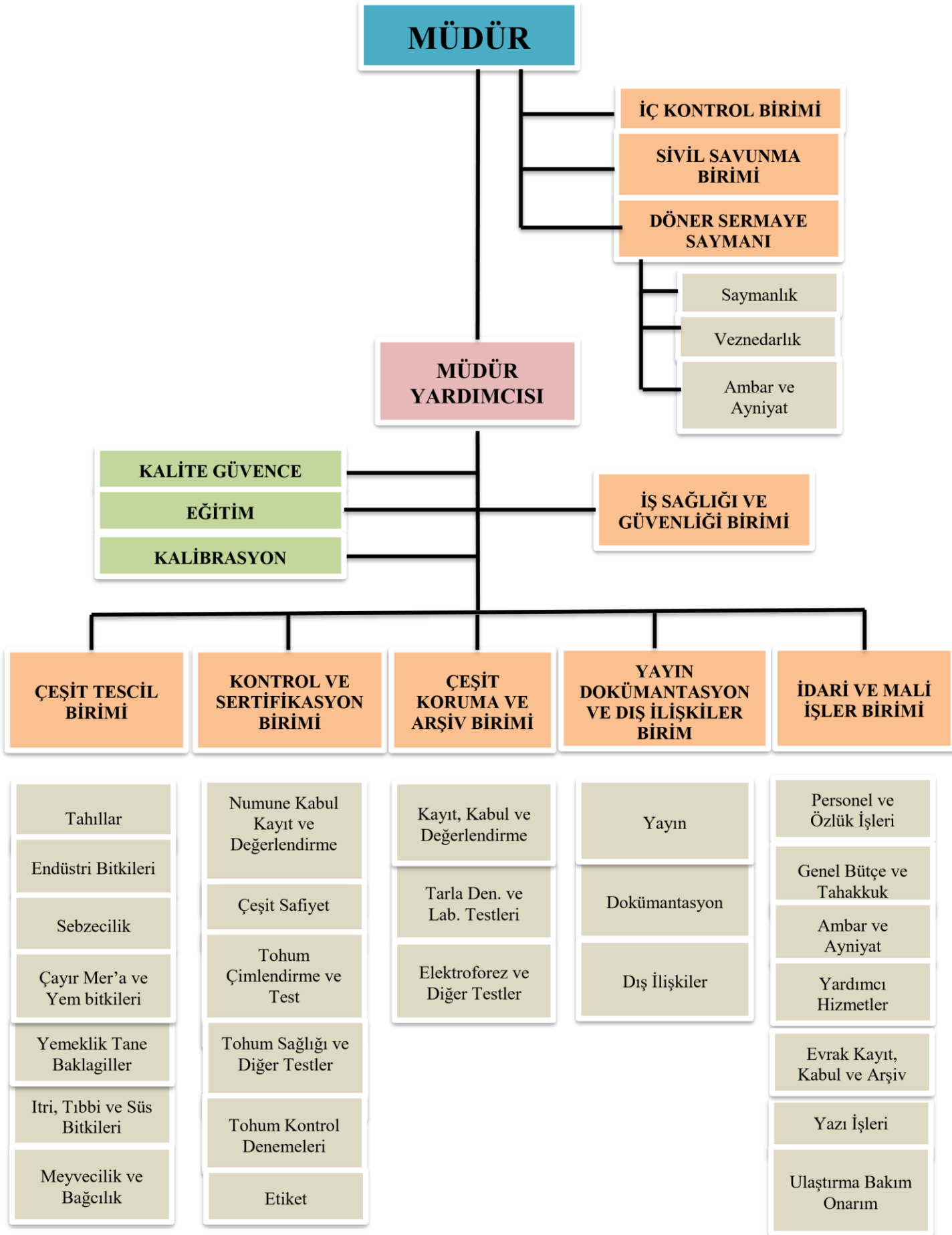
o-Görev alanları ile ilgili Araştırma Master Planı ve Tarımsal Araştırmalar ve Politikalar Genel Müdürlüğü (TAGEM) tarafından belirlenen Araştırma Yönetimi Prosedürlerine uygun olarak araştırmalar planlamak, yapmak ve yaptırmak,  
p-Denetim amaçlı numunelerin analizlerini yapmak,  
q-Kurumun çalışmaları ile ilgili raporları oluşturmak ve Genel Müdürlüğe sunmak,  
r-Tescil ve sertifikasyon sistemi ile ilgili ülke çapında yürütülen faaliyetler ile ilgili raporlar oluşturmak ve Genel Müdürlüğe sunmak,  
s-İthalat ve İhracat ön izinlerini düzenlemek,  
ş-Tohumluk Genel Müdürlük tarafından verilen benzer görevleri yerine getirmektir.

### **III. PERSONEL DURUMU**

Müdürlüğümüzde 1 Müdür (Mühendis), 1 Müdür Yardımcısı (Mühendis), 56 Mühendisi, 2 Sözleşmeli Mühendis, 1 Döner Sermaye Saymanı, 29 Tekniker (Ziraat), 1 Sağlık Teknikeri, 2 Tekniker (Diğer), 2 Teknisyen, 4 Laborant, 1 Ayniyat Saymanı, 1 Sivil Savunma Uzmanı, 2 Şoför, 4 Veri Hazırlama ve Kontrol İşletmeni 1Memur, 1 geçici görevli Memur, 3 Teknisyen Yardımcısı, 1 Hizmetli, 12 Daimi İşçi, 7 Döner Sermaye İşçisi olmak üzere toplam 133 personel görev yapmaktadır.

### **IV. ARAZİ VE TESİS DURUMU**

Müdürlüğümüz İstanbul Yolu üzerinde Yenimahalle Tarım Kampüsü'nde bulunmaktadır. Merkezde 2.000 m<sup>2</sup> cam sera ve 7.000 m<sup>2</sup> araziye sahiptir. Sincan İlçesi İlyakut Köyünde 250 dekar araziye sahiptir. Çeşit tescil denemeleri, müessese ile kamu ve özel sektör tarımsal araştırma kuruluşlarına ait alanlarda yürütülmektedir. FYD ve Post Kontrol Denemeleri ise Müesseseye ait arazilerin yanı sıra Çayırova ve Beydere Tohum Sertifikasyon Test Müdürlükleri'ne ait arazilerde müştereken yürütülmektedir.



## V. FAALİYET ÖZETLERİ

2021 yılı TDÖ denemeleri, 38 değişik bitki türünde 663 aday ve 374 standart çeşitle, ülkemizin değişik bölgelerindeki 465 lokasyonda yürütülmüştür.

Ayrıca 2021 yılında tarla bitkilerinde 45 türde 717 aday çeşitle 78 lokasyonda, sebze 37 türde 1555 aday çeşitte 64 lokasyonda, meyvede 15 türde 63 aday çeşitte 26 lokasyonda Farklılık, Yeknesaklık ve Durulmuşluk (FYD) denemeleri kurulmuştur.

2021 yılında tescil denemeleri tamamlanan aday çeşitlerin tescil, üretim izni ve ıslahçı hakkı verilmesine ilişkin 48 adet Tescil Komitesi toplantısı yapılmıştır. Bu toplantılarda değişik türlere ait 609 çeşide üretim izni verilmiş, 744 çeşit tescil edilmiş, ayrıca Islahçı Hakkı uygulamaları kapsamında 214 çeşit koruma altına alınmıştır.

Kuruluşumuz tarafından 2021 yılında toplamda 64.767.379kg tohumluk üretimi için 3092 adet yurtiçi belge düzenlenmiştir.

Yıl içerisinde 3782 adet numunede toplam 60.597.231kg. tohumluk için OECD Sertifikası, 1.725 adet numunede 21.858.697 kg. tohumluk için ISTA Orange Uluslararası Parti Sertifikası, 750 adet numunede 22.050.413kg. tohumluk için ISTA Blue Uluslararası Numune Sertifikası düzenlenmiştir.

Yurtiçi ve ihracat amaçlı yapılan farklı sınıflardaki tohum üretimleri için 4.194.460 adet etiket düzenlenmiştir. Ayrıca; 2.686.555kg tohumluk için ithalat, 419.550kg tohumluk için ise ihracat izin belgesi düzenlenmiştir.

Diğer taraftan, sertifikalı fidan üretim faaliyetinde bulunan 66 kamu kuruluşu, 414 özel sektöre ait olmak üzere 430 adet işletmede 90.496.853 adet meyve fidanı, 3.036.427 adet asma fidanı sertifikalandırılmıştır.

Yıl boyunca 14 özel sektör kuruluşu tarafından 140.741.720 adet üretilen çilek fidesi sertifikalandırılmıştır.

2021 yılında kamu ve özel sektörlere ait kuruluşlar tarafından talep edilen aşılı ve aşısız meyve-asma türlerine ait toplam 16.376.705 adet fidan etiket talebi karşılanmıştır.

Bu faaliyetlerin yanı sıra kuruluşumuzda görevli teknik elemanların yurt içi ve yurt dışında uzmanlık konularıyla ilgili hizmet içi eğitimleri sağlanırken, diğer yandan da gerek kamu sektörü ve gerekse özel sektöre ait kuruluşlarda görev yapan teknik elemanlara tescil ve sertifikasyon konularında değişik zamanlarda eğitim verilmiştir.



# İÇİNDEKİLER

<b>1</b>	<b>ÇEŞİT TESCİL BİRİMİ</b>	<b>8</b>
1.1	Tescil Faaliyetleri	8
1.2	İslahçı Hakları Kapsamında Yapılan Teknik İncelemeler	16
<b>2</b>	<b>TOHUMLUK KONTROL VE SERTİFİKASYON BİRİMİ</b>	<b>18</b>
2.1.	Giriş	18
2.2	Tohumluk Beyannamesi Verilmesi (Müracaat	19
2.3	Tarla Kontrolleri	19
2.4	Numune Alma	20
2.5	Laboratuvar Analizleri	<b>20</b>
2.5.1	Numune Kayıt Kabul ve Değerlendirme Laboratuvarı	<b>20</b>
2.5.2	Çeşit Safiyet Laboratuvarı	<b>20</b>
2.5.3	Tohum Çimlendirme ve Test Laboratuvarı	20
2.5.4	Diğer Testler	<b>20</b>
2.6	Sertifikalandırma	20
2.6.1	Yurtiçi Sertifikalandırma	<b>20</b>
2.6.2	Yurtdışı Sertifikalandırma	24
2.7	Etiketleme	26
2.7.1	Yurtiçi Amaçlı Etiketleme	26
2.7.2	Yurtdışı Amaçlı Etiketleme	26
2.8	Kontrol Denemeleri	27
2.8.1	Giriş	27
2.8.2	Hububat Ön ve Son Kontrol Denemeleri	27
2.8.3	Mısır Son Kontrol Denemeleri	29
2.8.4	Ayçiçeği Son Kontrol Denemeleri	29
2.8.5	Pamuk Son Kontrol Denemeleri	29
2.8.6	Sebze Son Kontrol Denemeleri	29
2.9	İthalat İhracaat İzin Belgesi İşlemleri	30
2.10.	Meyve - Asma Fidan Ve Çilek Fide Sertifikasyonu	30
2.10.1	Geçmiş Yıllarda Yapılan Çalışmaların Özeti	30
2.10.2	2016 Yılı Çalışmaları	31
<b>3</b>	<b>ÇEŞİT KORUMA VE ARŞİV BİRİMİ</b>	<b>35</b>
3.1	Koruma ve Arşiv Faaliyetleri	35
3.2	Elektroforez Çalışmaları	41
<b>4</b>	<b>DİĞER FAALİYETLER</b>	<b>43</b>
4.1	Eğitim	43
4.2	Kalite Güvence Sistemi ve Akreditasyon	44
4.3	Yurtiçi Hakem Testleri	44
4.4	Uluslararası (ISTA) Hakem Testleri	44
4.5	Yayın ve Dokümantasyon	45





# ÇEŞİT TESCİL BİRİMİ



## 1. 2021 ÇEŞİT TESCİL BİRİMİ

### 1.1. Tescil Faaliyetleri

Ülkemizde yürütülen çeşit tescil çalışmalarının başlıca iki temel amacı vardır. Tescile konu olan çeşidin ayırt edici özelliklerini belirleyip tanımlayarak bir buluş ya da yenilik olarak kayıt altına almak ve gerekirse kaydedilen bu bilgileri referans olarak kullanmak ve bu çeşit adayının ülke tarımı için taşıdığı ekonomik değeri belirlemektir. Bütün bu işlemlerin sonucunda çeşitlerin kayıt altına alınması ile ülkemizde üretilen ve yurt içinde ya da yurtdışına satılan tohumluğun kalitesi de güvence altına alınır. Sözü edilen bu amaca uygun olarak tüm bu teknik uygulamalar ve işlemler bir sistem içinde yapılmaktadır.

Bitki Çeşitlerinin Kayıt Altına Alınması Yönetmeliği 13.01.2008 tarih ve 26755 sayılı Resmi Gazete’de Güncelleme yayımlanarak yürürlüğe girmiştir. Kayıt işlemleri ile ilgili başvuru kabulü ve teknik uygulamalar Tarım ve Orman Bakanlığı adına “Tohumluk Tescil ve Sertifikasyon Merkez Müdürlüğü” tarafından yürütülmektedir.

Bu Yönetmelik, tarla bitkilerinde 129 sebze türlerinde 58, meyve ve asma da 71 türe ait çeşitlerin kayıt altına alınması ile ilgili işlemleri kapsar. Listede yer almayan türler için 43. Madde hükümleri geçerlidir. (Eklerde yer almayan türlere ait çeşitlerin kayıt altına alma işlemleri, türlerin ait olduğu cinslerdeki diğer türlere ait bu Yönetmelik hükümlerine göre, TTSM tarafından, teknik gerekliliklerin tamamlanması sonrasında başlatılır).

Çeşidi ıslah eden ya da geliştiren araştırma kuruluşları (kamu, özel ve üniversite), gerçek kişiler ve yetki belgesine sahip tohum üreticisi kuruluşlar tescil için başvuruda bulunabilirler. Bu özelliklere sahip kuruluşlar; tarla bitkileri türlerinde, yurt içinde ya da yurt dışında geliştirilmiş çeşitleri, yurt dışında ıslah edilmiş ancak yurt dışında tescil edilmemiş çeşitleri, yurt dışında ıslah edilip yine yurt dışında kayıt altına alınmış çeşitler tescil edilmesi amacıyla başvuru yapabilirler. Başvuru öncesinde çeşit sahibi kuruluşlar, çeşit adayının gelişme tabiatına uygun, eş zamanlı olarak en az iki lokasyonda bir yetiştirme sezonu veya tek lokasyonda iki yetiştirme sezonu deneme kurarlar. Bu denemelerin değerlendirildiği bir rapor ve gerekli belgelerin yer aldığı başvuru dosyası ile Yönetmelikte bildirilen tarihlerde Tohumluk Tescil ve Sertifikasyon Merkez Müdürlüğüne başvuruda bulunurlar. Buna göre, kayıt başvuruları, yazlık ekimler için; Ocak ve Şubat, kışlık ekimler için; Temmuz ve Ağustos ayları olarak belirlenmiştir. Sebze türlerinde başvurular Şubat, Mayıs ve Ekim, meyve türleri, asma ve çilek de başvuru ise Şubat ve Ekim ayları olarak belirlenmiştir. Üretim izinleri için başvurular ise, tescil başvuruları için geçerli olan ayların ilk haftası olarak bildirilmiştir.

Tescil işlemleri, TTSM tarafından eş zamanlı olarak Tarımsal değerleri ölçme denemeleri (TDÖ) ve farklılık, yeknesaklık ve durulmuşluk (FYD) testleri olmak üzere iki ayrı aşamada gerçekleştirilir.

Tarla bitkilerinde tescil denemeleri; en az üç lokasyonda, iki yetiştirme sezonu TDÖ denemeleri, en az bir lokasyonda iki yetiştirme sezonu FYD testi ile eş zamanlı olarak yürütülür. TTSM’nin imkânlarının yetmediği durumlarda TTSM’nin koordinatörlüğünde çeşit isimleri saklı kalmak koşulu ile araştırma kuruluşları ile yapılacak bir protokolle TDÖ denemeleri bu kuruluşlara yaptırılabilir. Tescil denemelerine alınacak deneme materyallerinin TTSM ye geliş tarihleri ve miktarları TTSM’nin Web sitesinde yayımlanarak çeşit sahibi kuruluşların bilgisine sunulmuştur. TDÖ denemeleri ve FYD testleri tamamlanan çeşitler için TTSM tarafından hazırlanan rapor Tarla Bitkileri Tescil Komitesinde görüşülerek aday çeşit hakkında karar verilir. Sebze türleri ve meyve türleri ve asma-çilek FYD testleriyle kayıt altına alınırlar. FYD testlerinde başarılı olan çeşitler

hakkında hazırlanan rapor sebze ve meyve-asma-çilek tescil komitesinde görüşülerek aday çeşit hakkında karar verilir.

Tarla bitkileri tescil komitesi; TTSM'den iki, Bitkisel Üretim Genel Müdürlüğünden, Ziraat Fakültelerinden, Kamu Tarımsal Araştırma Kuruluşlarından, Tohum Sanayicileri ve Üreticileri Alt Birliğinden, Bitki İslahçıları Alt Birliğinden, ürün ile ilgili sanayi sektöründen ve Türkiye Ziraat Odaları Birliğinden birer temsilciden olmak üzere toplam dokuz üyeden oluşur. Meyve-asma, çilek ve sebze (STK) tescil komiteleri ise Bitkisel Üretim Genel Müdürlüğünden, Ziraat Fakültesinden, Kamu Tarımsal Araştırma Kuruluşlarından, TTSM ve ilgili alt birlikten birer temsilciden olmak üzere toplam beş üyeden oluşur.

Çeşitler belirli süreler için tescil edilirler ve tarla bitkilerinde ve sebzelerde de bu süre on yıl ile sınırlıdır. Meyve, asma-çilek türlerinde süre sınırlaması yoktur. Kayıt altına alınan çeşitlerin TTSM'nin internet sayfasında bildirilen miktardaki standart numunesi kayıt tarihinden itibaren altmış gün içinde çeşit sahibi tarafından TTSM de muhafaza edilmek üzere gönderilir. Tarla bitkilerinde on, sebzelerde beş yılda bir bu numuneler yenilenir. Tescil edilen çeşitler, bildirilen süre içinde standart numunelerinin gönderilmesi halinde Milli Çeşit Listesine alınır. FYD testlerinde farklı, yeknesak ve durulmuş olduğu belirlenen ancak TDÖ denemelerinde standart çeşitlerden geride kalan çeşitler tescil edilmezler. Bu gibi çeşitler, *Alt Liste* de kayıt altına alınarak Yurt dışında ticaretinin yapılmasına olanak tanınır.

Çizelge 2. Tarla Bitkileri 2021 Yılı Tescil Başvuruları

	Ocak	Temmuz	Ağustos	Aralık	Toplam
<b>Serin İklim Tahılları</b>					
Ekmeklik buğday	-	-	64	-	64
Makarnalık buğday	-	-	14	-	14
Arpa	-	-	32	-	32
Yulaf	-	-	1	-	1
Tritikale	-	-	6	-	6
<b>Sıcak İklim Tahılları</b>					
Mısır	30	-	-	14	44
Mısır hattı	34	-	-	24	58
Sorgum	-	-	-	1	1
Çeltik	1	-	-	7	8
<b>Endüstri Bitkileri 1 (yağlı tohumlar )</b>					
Ayçiçeği	14	-	-	5	19
Ayçiçeği hattı	20	-	-	9	29
Kolza	-	-	2	-	2
Soya	3	-	-	2	5
Yerfıstığı	2	-	-	-	2
Keten	-	-	-	2	2
Kahverengi hardal	-	-	-	1	1
<b>Endüstri Bitkileri 2 Diğer</b>					
Pamuk	24	-	-	4	28
Patates	11	-	-	3	14
Şeker pancarı	18	-	-	-	18
<b>Tıbbi Aromatik Bitkiler</b>					

Tütün	4	-	-	2	6
Biberiye	1	-	-	-	1
Lavanta	-	-	3	-	3
<b>Yemeklik Tane Baklagiller</b>					
Kuru fasulye	1	-	-	1	2
Nohut	-	-	4	1	5
Mercimek	-	-	4	-	4
Kuru Bezelye	-	-	2	-	2
<b>Çayır Mera ve Yem Bitkileri</b>					
Yonca	3	-	-	1	4
Macar fiği	-	-	1	-	1
Korunga	-	-	-	1	1
Yem Bezelyesi	-	-	3	1	4
İtalyan çimi	-	2	6	-	8
Adi Fiğ	1	1	-	-	2
Mürdümük	-	-	1	1	2
<b>Yeşil Alan Çim Bitkileri</b>					
Çok yıllık çim	2	-	-	2	4
Kamışsı yumak	-	-	-	2	2
Kırmızı yumak	-	-	-	1	1
Hibrit çim	1	-	-	-	1
Çayır salkım otu	-	-	-	1	1
<b>Toplam</b>	<b>170</b>	<b>3</b>	<b>143</b>	<b>86</b>	<b>402</b>

Çizelge 3. Meyve- Asma 2021 Yılı Tescil Başvuruları

Tür Adı	Şubat	Ekim	Toplam
Kayısı	1	-	1
Prunus anacı	1	2	3
Çilek	1	1	2
Badem	6	-	6
Üzüm	4	-	4
Antepfıstığı anacı	1	-	1
Fındık	1	-	1
Pitaya	-	5	5
Antepfıstığı	-	3	3
Dut	2	-	2
Armut	4	-	4
Muz	4	6	10
Mandarin	9	2	11
Pasiflora	-	3	3
Zeytin	-	4	4
Keçiboynuzu	-	1	1
Laym	-	1	1
<b>Toplam</b>	<b>34</b>	<b>28</b>	<b>62</b>

Çizelge 4. Sebze 2021 Yılı Standart Tohumluk Kaydı (STK) Başvuruları

<b>Tür Adı</b>	<b>Şubat</b>	<b>Mayıs</b>	<b>Ekim</b>	<b>Toplam</b>
Taze Fasulye	7	-	4	11
Taze Bezelye	-	-	2	2
Beyaz B. Lahana	3	-	-	3
Domates	26	19	42	87
Karnabahar	2	2	-	4
Soğan	8	2	10	20
Hıyar	17	10	18	45
Biber	35	11	33	79
Patlıcan	5	1	3	9
Kavun	7	-	13	20
Kabak	1	4	8	13
Marul/Salata	4	17	5	26
Ispanak	1	2	1	4
Alabaş	2	2	-	4
Rezene	-	-	1	1
Endive	-	2	1	3
Enginar	-	2	-	2
Yabani roka	-	1	-	1
Şeker- Cin Mısır	4	1	5	10
Turp	1	-	-	1
Havuç	1	-	3	4
Karpuz	3	6	10	19
Mantar	-	-	1	1
<b>Toplam</b>	<b>127</b>	<b>82</b>	<b>160</b>	<b>369</b>

Çizelge 5. 2021 Yılı Tarla Bitkileri TDÖ Denemelerinde Yer alan Aday, Standart Çeşitler ve Lokasyon Sayıları

<b>Bitki Grubu</b>	<b>Aday Çeşit Sayısı</b>	<b>Standart Çeşit Sayısı</b>	<b>Lokasyon Sayısı</b>
<b>Serin İklim Tahılları</b>			
Ekmeklik Buğday	144	49	47
Makarnalık buğday	39	26	34
Kaplıca Buğdayı	1	-	1
Kavılca Buğdayı	1	-	1
Kavuzlu Buğday	1	-	1
Arpa	55	48	29
Tritikale	9	12	20
Yulaf	4	7	9
Çavdar	1	4	5
<b>Sıcak İklim Tahılları</b>			
Mısır	103	32	51
Çeltik	14	10	9
Sorgum	2	4	4
<b>Endüstri Bitkileri 1</b>			
Ayçiçeği	38	23	35
Soya	7	8	14
Kolza	7	4	7
Keten	2	3	4

Yerfıstığı	2	5	5
<b>Endüstri Bitkileri 2</b>			
Patates (ana ürün)	34	8	12
Pamuk	65	9	19
Ş.Pancarı	47	14	21
<b>Çayır Mera ve Yem Bitkileri</b>			
Yonca	38	22	29
Adi fiğ	1	4	5
Alaca taç otu	2	3	3
Macar fiğ	1	4	5
Ak Üçgül	1	3	5
Korunga	3	6	6
Gazal boynuzu	2	3	4
Yem bezelyesi	14	17	25
İtalyan çimi	15	5	5
Yem şalgamı	1	4	4
Yıllık Salkım Yulaf (Teff Grass)	1	4	4
Kılçksız brom	2	2	3
Domuz ayrığı	3	6	8
Mavi ayrık	2	3	5
Parlak Brom	1	3	4
<b>Yemelik Tane Baklagiller</b>			
Nohut	2	9	11
Kuru Fasulye	7	5	5
Mercimek	5	5	6
<b>Toplam</b>	<b>663</b>	<b>374</b>	<b>465</b>

Çizelge 6. 2021 Yılı Tarla Bitkileri FYD Testlerinde Yer alan Aday Çeşit ve Lokasyon Sayıları

<b>Bitki grubu</b>	<b>Aday çeşit sayısı</b>	<b>Lokasyon sayısı</b>
Ekmelik buğday	116	2
Makarnalık buğday	34	2
Kaplıca Buğdayı	1	2
Kavılca Buğdayı	1	2
Arpa	55	2
Tritikale	9	2
Yulaf	4	2
Çavdar	1	2
Mısır	171	2
Çeltik	8	2
Sorgum	3	1
Ayçiçeği	37	2
Ayçiçeği hattı	41	2
Soya	7	2
Kolza	7	1
Keten	2	2
Yerfıstığı	2	2
Pamuk	60	2



Patates (ana ürün)	11	2
Şeker pancarı	39	1
Tütün	16	2
Biberiye	3	2
Adi fiğ	1	2
Yonca	15	2
Yem bezelyesi	12	2
Ak üçgül	1	2
Alaca taç otu	2	2
Gazal boynuzu	2	2
Korunga	3	2
İtalyan çimi	8	1
Domuz ayrığı	2	2
Kılçıksız brom	2	2
Parlak brom	1	2
Mavi ayrık	2	2
Yıllık salkım yulaf (Teff grass)	1	2
Yem Şalgamı	1	2
Çok yıllık çim	7	1
Çayır salkım otu	1	1
Kamışsı yumak	5	1
Kırmızı yumak	5	1
Stolonlu tavusotu	2	1
Köpek dişi	2	1
Nohut	2	2
Kuru fasulye	7	1
Mercimek	5	1
<b>Toplam</b>	<b>717</b>	<b>78</b>

Çizelge 7. 2020 Yılı Meyve FYD Testlerinde Yeralan Aday Çeşit ve Lokasyon Sayıları

Aday Çeşit	Aday Çeşit Sayısı	Lokasyon Sayısı
Ceviz anacı	1	1
Ceviz	2	2
Kamkat	2	1
Alıç	3	3
Badem	6	1
Üzüm	6	2
Antepfıstığı anacı	1	1
Fındık	4	2
Pitaya	5	5
Antepfıstığı	3	1
Çilek	3	1
Dut	2	1
Armut	4	1
Muz	10	3
Mandarin	11	1
<b>Toplam</b>	<b>63</b>	<b>26</b>

Çizelge 8. 2021 Yılı Sebze FYD Testlerinde Yer alan Aday Çeşit ve Lokasyon Sayıları

Bitki Grubu / Türler	Aday Çeşit Sayısı	Lokasyon Sayısı
Örtüaltı Hıyar	185	1
Açık Saha Hıyar	26	1
Acur	1	1
Örtüaltı Biber	232	1
Açık saha Biber	137	2
Patlıcan	62	1
Anaçlık Patlıcan	7	1
Anaçlık Domates	33	1
Sırık Domates	265	1
Sanayilik, Bodur Domates	138	1
Karpuz	30	1
Kavun	52	1
Kabak (Açık saha)	39	1
Kabak (Örtüaltı)	4	1
Kabak (Anaç)	8	1
Brokoli	3	2
Beyaz Baş Lahana	9	2
Kırmızı Baş Lahana	2	2
Karnabahar	9	2
Uzun Gün Soğan	61	1
Kısa Gün Soğan	28	2
Sarımsak	3	1
Taze Fasulye	61	1
Taze Bezelye	8	1
Taze Bakla	3	1
Taze Börülce	1	1
Marul/Salata (Yeşil Kıvırcık)	18	3
Marul/Salata (Yedikule)	13	3
Marul/Salata (Aysberg)	8	2
Marul/Salata (Renkli Kıvırcık)	5	2
Ispanak	20	2
Enginar	1	2
Endive	2	2
Yabani roka	1	1
Pazı	2	2
Alabaş	3	2
Bamya	1	2
Semizotu	1	2
Havuç	35	1
Turp (İri ve Fındık)	7	1
Kırmızı Pancar	8	1
Şeker-Cin Mısır	19	2
Kök kereviz	2	1
Mantar	2	1
<b>Toplam</b>	<b>1555</b>	<b>64</b>

## 1.2. İslahçı Hakları Kapsamında Yapılan Teknik İncelemeler

5042 sayılı Yeni Bitki Çeşitlerine Ait İslahçı Haklarının Korunmasına ilişkin Kanun ve buna istinaden çıkarılan Yeni Bitki Çeşitlerine Ait İslahçı Haklarının Korunmasına Dair Yönetmelik çerçevesinde 248 farklı türe ait tüm teknik inceleme işlemleri TTSM tarafından yapılmaktadır.

Türkiye, bitki çeşit koruma sisteminde uluslararası sistemle bütünleşmek, ülke içinde korunan çeşitlerin UPOV üyesi ülkelerde mülkiyet haklarını sağlamak amacıyla 11.05.2004'te üyelik başvurusunu UPOV'a yaparak, 21.10.2004 tarihinde üyelik başvurusu ve 5042 sayılı yasanın UPOV sözleşmesine uygunluğu UPOV genel kurulunca onaylanmıştır. Bütün hukuki ve yasal sürecin tamamlanması sonucu Türkiye, 18 Kasım 2007 tarihinde UPOV'a üye olmuştur.

**Çizelge 9.** İslahçı Hakkı Kapsamında Teknik İncelemesi Yapılan Türlerin Dağılımı

Türler	Aday Çeşit Sayısı	Deneme Yeri
Biber	11	Beydere TSTM – Ankara TTSM - Antalya TSTM
Karpuz	2	Beydere TSTM
Hıyar	8	Antalya TSTM, Ankara TTSM
Domates	15	Ankara-Antalya
Patlıcan	2	Ankara-Antalya
Taze fasulye	4	Beydere TSTM – Ankara TTSM
Mısır	6	Çayırova TSTM - TTSM
Kasımpatı	4	Atom Enerjisi Kurumu
Gül	3	Ankara Üniversitesi Ziraat Fakültesi
Ceviz anacı	2	Torbalı/İZMİR
Prunus anacı	2	Karacabey/BURSA
Mandarin	3	Tarsus/MERSİN
<b>Toplam</b>	<b>62</b>	



## KONTROL VE SERTİFİKASYON BİRİMİ



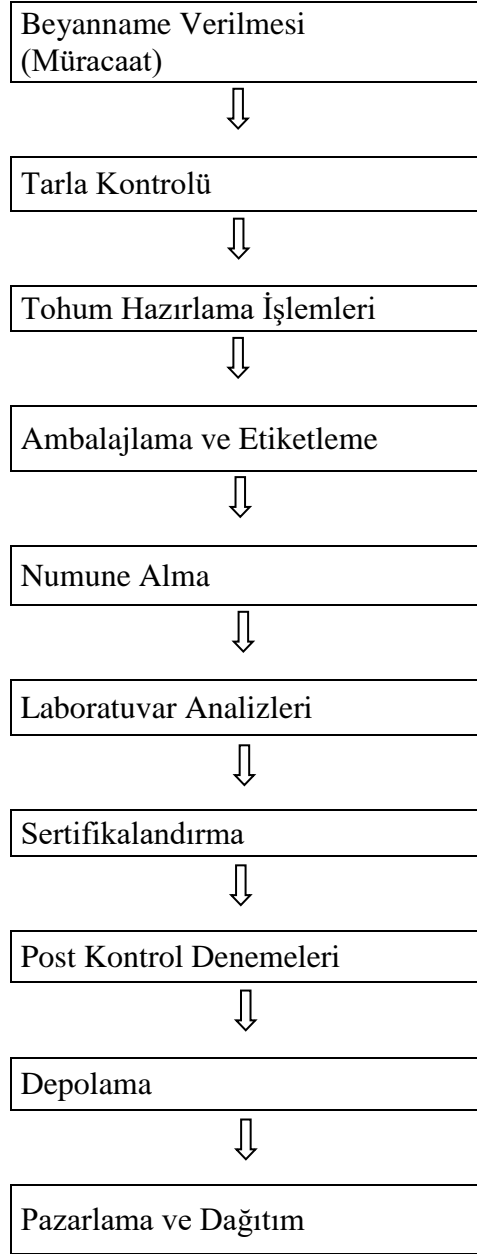
## **2. TOHURLUK KONTROL VE SERTİFİKASYON BİRİMİ**

### **2.1.Giriş**

Ülkemizde Tohumluk Kontrol ve Sertifikasyonu ile ilgili çalışmalar ilk olarak 1953 yılında Ankara Üniversitesi Ziraat Fakültesi Tarla Bitkileri Bölümünde başlamış, bu çalışmaları 1959 yılında Ankara Tohumluk Kontrol ve Sertifikasyon Enstitüsünün kurulması izlemiştir. 1963 yılında ISTA 'ya (International Seed Testing Association) üye olan Kuruluşun çalışmaları 21.08.1963 Tarih ve

308 sayılı “Tohumlukların Kontrol ve Sertifikasyonu Hakkındaki Kanun” ve ilgili yönetmelikleriyle kanuni esasa bağlanmıştır. 1987 yılında Bölge Çeşit Deneme Enstitüsü Müdürlüğü ile birleşerek "Tohumluk Tescil ve Sertifikasyon Merkez Müdürlüğü" adını alan Kuruluşta sertifikasyon hizmetleri, 5553 sayılı “Tohumculuk Kanunu” ve ilgili yönetmeliklerle belirlenen esas ve prensiplere uygun olarak devam etmektedir.

Tescili yapılmış ve Milli Çeşit Listesi’nde adı yayımlanmış olan çeşitlere ait tohumluk üretimlerinin sertifikasyonu her üretim yılı için aşağıdaki sırayı takip etmektedir.



## 2.2.Tohumluk Beyannamesi Verilmesi (Müracaat)

Yurt içi sertifika almak amacıyla tohumluk üreten kişi ve kuruluşlar, her yıl yapacakları üretimlerle ilgili bilgileri içeren tohumluk beyannamelerini doldurarak belirtilen süre içerisinde İl Müdürlüklerine gönderirler.

ISTA ve OECD amaçlı sertifika müracaatları ise başvuru kuruluşuna yapılmakta olup, OECD sertifikası talebi amacıyla hazırlanan tohumluk beyannameleri başvuru kuruluşu tarafından kontrol edilip onaylanmakta ve tarla kontrolleri ile ilgili çalışmalar başlatılmaktadır.

Son altı yılda OECD Tohum Sertifikası talebiyle başvuru kuruluşunca kabul edilen beyanname sayıları aşağıdaki tabloda gösterilmiştir.

**Çizelge 10.** 2016-2021 Yıllarında OECD Tohum Sertifikası İçin Verilen Beyanname Sayıları

Yıllar	Beyanname sayısı (adet)
2016	5.297
2017	6.221
2018	6.735
2019	8.259
2020	9.351
<b>2021</b>	<b>12755</b>

## 2.3.OECD Tohum Sertifikasyon Sisteminde Tarla Kontrolleri

Sertifikalı tohumluk üretimi yapılacak tarlaların kontrolü, çeşide ait morfolojik karakterlerin en iyi gözlemlendiği ve hastalıkların en belirgin olduğu devre ya da devrelerde yetkili kontrolörler tarafından yapılmaktadır. 2021 yılında OECD Tohum Sertifikasyon Sistemi dâhilinde toplam **483.185,75** dekar alanda tarla kontrolü yapılmıştır.

**Çizelge 11.** 2021 Yılında İllere Göre OECD Tohum Sertifikası Amaçlı Tarla Kontrolü Yapılan Üretim Alanları (Da)

İl	Beyanname (Adet)	Toplam Alan (da)
ADIYAMAN	152	7.387,00
AFYON	898	43.577,50
AKSARAY	5	627,00
AMASYA	16	446,80
ANKARA	135	8.493,50
AYDIN	47	3.966,60
BALIKESİR	46	1.517,84
BURSA	1577	43.449,44
ÇANAKKALE	510	9.713,60
DİYARBAKIR	149	19.779,00
EDİRNE	16	569,70
ESKİŞEHİR	1597	68.489,08
HATAY	64	5.045,20
İSTANBUL	18	450,50
İZMİR	4060	80.136,06
KARAMAN	220	11.232,00
KIRKLARELİ	1	39,87
KONYA	2051	117.525,58
MANİSA	67	853,00
MARDİN	47	4.606,00
ŞANLIURFA	321	34.784,95

TEKİRDAĞ	758	20.495,53
<b>GENEL TOPLAM</b>	<b>12.755</b>	<b>483.185,75</b>

## 2.4.Numune Alma

Tohumluk partisine ait numunelerin partiyi tam olarak temsil edecek şekilde ve Tohumluk Partilerinden Numune Alınması Ve Numune Alma Tekniklerine İlişkin Yönerge belirtilen yöntem ve esaslara uygun olarak alınarak gönderilmesi gerekmektedir.

### 2.5.Laboratuvar Analizleri

#### 2.5.1.Numune Kayıt Kabul ve Değerlendirme Laboratuvarı

Müdürlüğümüze gönderilen tüm tohumluk numuneleri ilk olarak kontrol edilip kayda alınır ve numaralandırılır. Burada tohumlukların morfolojik özelliklerine göre değişik metot ve aletler kullanılarak temsili numuneler çalışma numunesi haline getirilir. Temsili numunenin geri kalan kısmı 1 yıl süre ile şahit numune olarak saklanır.

#### 2.5.2.Çeşit Safiyet Laboratuvarı

Tohumluk numunesini oluşturan farklı tohum türlerini ve cansız yabancı maddelerini ayırıp tartarak tohum partilerinin karışımını belirlemek amacıyla safiyet analizi yapılır. Çalışma numunesinden % safiyet ve adet/kilogram analizleri yapılarak ayrılan unsurlar analiz kartına işlenir.

#### 2.5.3.Tohum Çimlendirme ve Test Laboratuvarı

Çeşit Safiyeti laboratuvarında saf tohumluk olarak ayrılan kısım çimlenme laboratuvarında ISTA kurallarında her cins tohumluk için belirlenen metotlar çerçevesinde 4x100 adet tohum olarak çimlendirilir ve 4 tekerrür ortalaması çimlenme %'si olarak belirlenir. Çimlenme %'sinin yanı sıra anormal çim, sert tohum, dormant tohum ve ölü tohum adetleri de belirlenir. Dormantlık gösteren tohumlar ön ısıtma, ön üşütme, kimyasal uygulamalar gibi özel işlemlerle muamele edildikten sonra analize alınır.

#### 2.5.4.Diğer Testler

Kuruluşumuzda safiyet ve çimlenme analizlerinin dışında isteğe bağlı olarak güç testleri, 1000 tane ağırlık testi, hektolitreye ağırlık testi ve rutubet tayini yapılmaktadır.

## 2.6.Sertifikalandırma

### 2.6.1.Yurtiçi Sertifikalandırma

Yurtiçi uygulamalarda yapılan tarla kontrolleri ve laboratuvar analizlerinin standartlarla karşılaştırılması sonucunda tohumluk hangi sınıfın standartlarına uygunsa o sınıfa ait sertifika ile belgelendirilir. Buna göre;

Elit Tohumluk Sertifikası	— Beyaz üzerine mor kuşaklı
Orijinal Tohumluk Sertifikası	— Beyaz
Sertifikalı I Tohumluk Sertifikası	— Mavi
Sertifikalı II, III, IV, V Tohumluk Sertifikası	— Kırmızı
Ham (İslenmemiş) Tohumluk Sertifikası	— Gri

2021 yılında Kuruluşumuz tarafından, 72 adet (32.109 kg) Elit, 213 adet (4.034.365 kg) Orijinal, 1160 adet (32.266.053 kg) Sertifikalı tohumluk sertifikası verilmiştir. Aynı yıl içinde 612 adet (13.803.255 kg) Analiz Raporu, 518 adet Analiz Sonuç Formu, 7 adet (63.000) Standart Tohumluk raporu ve 510 adet (14.568.597 kg) Tohumluk Olamaz Raporu verilmiştir.



**Çizelge 12. 2021 Yılında TTSM Tarafından Yurtiçi Amaçlı Belgelendirilen Tohumluk Miktarı (kg)**

Türler	Analiz Raporu		Analiz Sonucu		Elit		Orijinal		Sertifikalı		Standart Tohum		Tohumluk Olamaz		Genel Toplam	
	Miktar (kg)	Adet	Miktar(kg)	Adet	Miktar(kg)	Adet	Miktar(kg)	Adet	Miktar (kg)	Adet	Miktar(kg)	Adet	Miktar(kg)	Adet	Miktar (kg)	Adet
Adi Fiğ					20.00	2									20.00	2
Ak Üçgül			0	1											0	1
Arı Otu			0	1											0	1
Arpa	2.562.390	142	0	21	8.900	16	1.733.850	74	15.798.165	563			8.404.315	277	28.507,620	1093
Ayçiçeği			0	84											0	84
Bezelye			0	3											0	3
Biber			0	2											0	2
Brokoli			0	1											0	1
Buğday	10.479.450	384	0	181	9.977	22	1.971.225	95	13.168.606	473			4.287.190	151	29.916.448	1306
Çayır Salkım Otu			0	1											0	1
Çim			0	4											0	4
Çok Yıllık Çim			0	3			10.000	1	10.000	1					20.000	5
Domates			0	21											0	21
Domuz Ayrığı			0	1											0	1
Fasulye			0	21								0	1		0	22
Hıyar			0	6											0	6
İtalyan Çimi	45.500	4	0	1			2.750	1					20.000	2	68.250	8
Kabak			0	5					8.500	2					8.500	7
Kamışsı Yumak			0	2											0	2
Karpuz			0	6											0	6
Kavun			0	5											0	5
Kenevir			0	15											0	15
Ketencik							240.00	1					1.880	1	2.120	2
Kırmızı Yumak			0	6											0	6
Koca Fiğ					50.00	1									50.00	1
Kolza	6.836	6													6836	6
Korunga	66.550	14	0	2	11.165	2	95.700	16	20.000	2	63.000	7	30.000	3	286.415	46
Kuru fasülye					100.00	1	1.800	1	60.000	2					61.900	4
Lahana			0	2											0	2
Macar Fiği	3.300	1			300	3	80.000	8					60.000	6	143.600	18
Mercimek	1.300	9	0	1	421	11	1.320	5	419.700	15			422.075	15	844.816	56
Mısır	94.376	9	0	103					379.966	10			17.087	1	491.429	123
Nohut	132.255	17			801	13	8.400	2	2.118.620	75			325.550	14	2.585.626	121
Ot Tohumları	0	1	0	6											0	7
Otlak Ayrığı	0	1													0	1
Pamuk	1.500	1	0	1	375	1	50.000	2					20.000	1	71.875	6
Pathcan	0	0	0	1											0	1
Soğan			0	4											0	4
Ş.Pancarı	21.298	4	0	0					0	0					21.298	4
Tatlı Mısır			0	5											0	5
Tritikale	210.000	7					72.450	5	44.400	3			90.150	4	417.000	19
Yem Bezelyesi	30.000	2							16.600	1					46.600	3
Yem Şalgamı			0	1											0	1
Yonca	28.500	6	0	1			6.630	2	41.896	7			10.000	2	87.026	17
Yulaf	120.000	4							179.600	6			880.350	32	1.179.950	42
<b>Genel Toplam</b>	<b>13.803.255</b>	<b>612</b>	<b>0</b>	<b>518</b>	<b>32.109</b>	<b>72</b>	<b>4.034.365</b>	<b>213</b>	<b>32.266.053</b>	<b>1160</b>	<b>63.000</b>	<b>7</b>	<b>14.568.597</b>	<b>510</b>	<b>64.767.379</b>	<b>3.092</b>

**Çizelge 13. 2021 Yılında TTSM Tarafından Yurtiçi Amaçlı Kamu Kuruluşlarına Ait Belgelendirilen Tohumluk Miktarı (kg)**

Türler	Analiz Raporu		Analiz Sonucu		Elit		Orijinal		Sertifikalı		Standart Tohum		Tohumluk Olamaz		Miktar(kg)	Adet
	Miktar(kg)	Adet	Miktar(kg)	Adet	Miktar(kg)	Adet	Miktar(kg)	Adet	Miktar(kg)	Adet	Miktar(kg)	Adet	Miktar(kg)	Adet		
Adi Fiğ					20	2									20	2
Ak Üçgül			0	1											0	1
Arpa	210.600	20			7.850	14	125.300	18	1.948.600	68			49.700	3	2.342.050	123
Biber			0	1											0	1
Buğday	2.702.500	105	0	21	5.622	12	245.050	28	1.776.075	72			36.000	2	4.765.247	240
Çeltik									440	3					440	3
Çayır Salkım Otu			0	1											0	1
Çim			0	2											0	2
Domuz Ayrığı			0	1											0	1
Kabak									8.500	2					8500	2
Kamışsı Yumak			0	2											0	2
Ketencik							240	1					1.880	1	2.120	2
Kırmızı Yumak			0	6											0	6
Koca Fiğ					50	1									50	1
Korunga			0	2			95.700	16			63.000	7	30.000	3	188.700	28
Kuru fasülye					100	1									100	1
Macar Fiği					300	3	80.000	8					60.000	6	140.300	17
Mercimek	1.300	8			421	11	1.320	5							3.041	24
Mısır	9.625	1													9.625	1
Nohut	10.555	12			801	13			69.600	4					80.956	29
Ot Tohumları			0	5											0	5
Tritikale	120.000	4													120.000	4
Yulaf	60.000	2													60.000	2
<b>Genel Toplam</b>	<b>3.114.580</b>	<b>152</b>	<b>0</b>	<b>42</b>	<b>15.164</b>	<b>57</b>	<b>547.610</b>	<b>76</b>	<b>3.803.215</b>	<b>149</b>	<b>63.000</b>	<b>7</b>	<b>177.580</b>	<b>15</b>	<b>7.721.149</b>	<b>498</b>

**Çizelge 14.** 2021 Yılında TTSM Tarafından Yurtiçi Amaçlı **Özel Sektöre** Ait Belgelendirilen Tohumluk Miktarı (kg)

Türler	Analiz Raporu		Analiz Sonucu		Elit		Orijinal		Sertifikalı		Tohumluk Olamaz		Toplam Miktar(kg)	Toplam Adet
	Miktar(kg)	Adet	Miktar(kg)	Adet	Miktar(kg)	Adet	Miktar(kg)	Adet	Miktar(kg)	Adet	Miktar(kg)	Adet		
Arı Otu			0	1									0	1
Arpa	2.351.790	122	0	21	1.050	2	1.608.550	56	13.849.565	495	8.354.615	274	26.165.570	970
Ayçiçeği			0	84									0	84
Bezelye			0	3									0	3
Biber			0	1									0	1
Brokoli			0	1									0	1
Buğday	7.776.950	279	0	160	4.355	10	1.726.175	67	11.392.531	401	4.251.190	149	25.151.201	1066
Çim			0	2									0	2
Çim karışım			1	1									1	1
Çok Yıllık Çim			0	2			10.000	1	10.000	1			20.000	4
Domates			0	21									0	21
Fasülye			0	21							0	1	0	22
Hıyar			0	6									0	6
İtalyan Çimi	45.500	4					2.750	1			20.000	2	68.250	7
Kabak			0	5									0	5
Karpuz			0	6									0	6
Kavun			0	5									0	5
Kenevir			0	15									0	15
Kolza	6.836	6											6.836	6
Korunga	66.550	14			11.165	2			20.000	2			97.715	18
Kuru fasülye							1.800	1	60.000	2			61.800	3
Lahana			0	2									0	2
Macar Fiği	3.300	1											3.300	1
Mercimek	0	1	0	1					419.700	15	422.075	15	841.775	32
Mısır	84.751	8	0	103					379.966	10	17.087	1	481.804	122
Nohut	121.700	5					8.400	2	2.049.020	71	325.550	14	2.504.670	92
Ot Tohumları	0	1	0	1									0	2
Otlak Ayrığı			0	1									0	1
Pamuk	1.500	1	0	1	375	1	50.000	2			20.000	1	71.875	6
Patlıcan			0	1									0	1
Soğan			0	4									0	4
Ş.Pancar	21.298	4											21.298	4
Tatlı Mısır			0	5									0	5
Tiritikale	90.000	3					72.450	5	44.400	3	90.150	4	297.000	15
Yem Bezelyesi	30.000	2							16.600	1			46.600	3
Yem Şalgamı			0	1									0	1
Yonca	28.500	7	0	1			6.630	2	41.896	7	10.000	2	87.026	19
Yulaf	60.000	2							179.600	6	880.350	32	1.119.950	40
<b>Genel Toplam</b>	<b>10.688.675</b>	<b>460</b>	<b>0</b>	<b>476</b>	<b>16.945</b>	<b>15</b>	<b>3.486.755</b>	<b>137</b>	<b>28.463.278</b>	<b>1014</b>	<b>14.391.017</b>	<b>495</b>	<b>57.046.671</b>	<b>2.597</b>

Çizelge 15. 2021 Yılında Türkiye'de Üretilerek Sertifikalandırılan Tohumluk Patates Sınıf ve Miktarları

Tohumluk Sınıfı	Adet	Miktar (kg)
Elit	89	16.561.700,00
ÖnElit	90	4.119.510,00
Sertifikalı	1583	255.547.689,00
SüperElit	86	107.396,00
Temel	713	171.894.707,00
<b>Genel Toplam</b>	<b>2561</b>	<b>448.231.002,00</b>

Çizelge 16. 2021 Yılında Kamuya ait Kuruluşlar Tarafından Üretilerek Sertifikalandırılan Tohumluk Patates Sınıf ve Miktarları

Tohumluk Sınıfı	Adet	Miktar (kg)
Sertifikalı	1	240.000,00
<b>Genel Toplam</b>	<b>1</b>	<b>240.000,00</b>

Çizelge 17. 2021 Yılında Özel Sektör Kuruluşları Tarafından Üretilerek Sertifikalandırılan Tohumluk Patates Sınıf ve Miktarları

Tohumluk Sınıfı	Adet	Miktar (kg)
Elit	89	16.561.700,00
ÖnElit	90	4.119.510,00
Sertifikalı	1583	255.307.689,00
SüperElit	86	107.396,00
Temel	713	171.894.707,00
<b>Genel Toplam</b>	<b>2560</b>	<b>447.991.002,00</b>

### 2.6.2.Yurtdışı Sertifikalandırma

Kuruluşumuz ISTA üyesi olması nedeniyle Uluslararası ISTA Orange ve Blue sertifikaları ile OECD sertifikası düzenlemektedir.

2021 yılında 3.872 adet numunede 60.597.231kg. OECD Sertifikası, 1.725 adet numunede 21.858.697 kg. ISTA Orange Uluslararası Parti Sertifikası, 750 adet numunede 22.050.413kg. ISTA Blue Uluslararası Numune Sertifikası düzenlenmiştir.

Çizelge 18. Türlerle Göre İhraç Amacıyla Üretilen Tohumluk Miktarları (2021)\*

Türler	ISTA-BLUE		ISTA-ORANGE		OECD		Toplam Adet	Toplam Miktar(kg)
	Adet	Miktar(kg)	Adet	Miktar(kg)	Adet	Miktar(kg)		
Arpa					1	7.150	1	7.150
Ayçiçeği			94	356.491	2169	32.936.010	2.263	33.292.502
Bakla			9	37.750			9	37.750
Bamya			3	590			3	590
Barbunya			5	51.500			5	51.500
Bezelye			12	177.245			12	177.245
Biber			64	2.290			64	2.290
Brokoli			2	44			2	44
Buğday	750	22.050.413	515	15.340.500	35	1.024.500	1.300	38.415.413

Çeltik					6	63.440	6	63.440
Çim			1	20.000			1	20.000
Dereotu			1	730			1	730
Domates			166	4.155			166	4.155
Fasülye			22	166.170			22	166.170
Havuç			10	1.535			10	1.535
Hıyar			72	7.818			72	7.818
Ispanak			4	1.973			4	1.973
İtalyan Çimi			6	43.900			6	43.900
Kabak			49	27.858			49	27.858
Karpuz			40	12.478			40	12.478
Kavun			54	9.545			54	9.545
Kekik			1	5			1	5
Keten			3	1.700			3	1.700
Kırmızı pancar			5	2.362			5	2.362
Kolza			5	6.615	3	10.487	8	17.102
Lahana			8	274			8	274
Macar Fiği			3	90.000			3	90.000
Marul			11	384			11	384
Maydonoz			3	650			3	650
Mercimek			3	18.000			3	18.000
Mısır			282	3.394.832	1.514	25.410.091	1.796	28.804.924
Nohut			2	20.000			2	20.000
Pamuk			65	1.364.579	21	308.920	86	1.673.499
Patlıcan			20	2.384			20	2.384
Pırasa			6	2.700			6	2.700
Roka			1	50			1	50
Semizotu			2	9			2	9
Soğan			10	1.951			10	1.951
Sorgum					16	160.000	16	160.000
Soya			2	50.000			2	50.000
Şeker Pancarı			10	62.541	69	432.162	79	494.703
Şalgam			2	275			2	275
Tatlı Mısır			85	40.424			85	40.424
Tiritikale					2	26.750	2	26.750
Turp			10	9.883			10	9.883
Yem Bezelyesi					1	20.500	1	20.500
Yer Fıstığı			3	50.000			3	50.000
Yonca			55	476.355	35	197.220	90	673.575
<b>Genel Toplam</b>	<b>750</b>	<b>22.050.413</b>	<b>1.725</b>	<b>21.858.697</b>	<b>3.872</b>	<b>60.597.231</b>	<b>6.347</b>	<b>104.506.341</b>

(\*) 01 Ocak – 31 Aralık 2021 tarihleri arasındaki verilere göre düzenlenmiştir.

**Çizelge 19.** Son 6 Yılda İhraç Amacıyla Üretilen Tohumluklara Verilen Uluslararası Sertifika (OECD ve ISTA) Sayıları ve Numune Miktarları

Yıllar	ISTA Sertifikaları				OECD		Toplam	
	Turuncu		Mavi		Adet	Miktar (Kg)	Adet	Miktar (Kg)
	Adet	Miktar (Kg)	Adet	Miktar (Kg)				
2016	917	9.959.103	87	2.338.650	2.035	31.121.042	<b>3.039</b>	<b>43.418.806</b>
2017	810	5.940.808	113	2.823.041	2.228	34.670.469	<b>3.151</b>	<b>43.434.319</b>
2018	1.033	10.211.310,21	757	20.338.000,00	2.160	30.837.160,56	<b>3.950</b>	<b>61.386.470,69</b>
2019	1.337	13.794.463	2.060	58.432.664	2.273	34.453.596	<b>5.670</b>	<b>106.680.723</b>
2020	1.292	35.100.683	1.806	26.381.850	3.196	52.698.128	<b>6.294</b>	<b>114.180.841</b>
<b>2021</b>	<b>1.725</b>	<b>21.858.697</b>	<b>750</b>	<b>22.050.413</b>	<b>3.872</b>	<b>60.597.231</b>	<b>6.347</b>	<b>104.506.341</b>

## 2.7.Etiketleme

### 2.7.1.Yurtiçi Amaçlı Etiketleme

5553 Sayılı Tohumculuk Kanununun 6 ncı maddesi ve 21.12.1967 tarih ve 969 sayılı Tarım ve Köyişleri Bakanlığının Merkez ve Taşra Kuruluşlarına Döner Sermaye Verilmesi Hakkında Kanunun 3 üncü maddesine dayanılarak hazırlanan ve yönetmeliklere istinaden 2020 yılı ekilişlerine verilen etiket miktarları Çizelge 20 de verilmiştir.

Çizelge 20. 2021 Yılı Tohumluk Sınıflarına Göre Verilen Yurt İçi Etiket Miktarları (Adet)

Sınıfı ve Döl Kademesi	Dikme	Yapıştırma	Toplam
Ön temel Dk.	476	0	476
Ön Temel	31.518	0	31.518
Temel	388.890	0	388.890
Elit	72.536	16.649	89.185
Orijinal	2.942.090	404.357	3.346.447
Sertifikalı 1	8.225	84.221	92.446
Sertifikalı 2	159	0	159
Ham Tohumluk	11.692	2.039	13.731
<b>TOPLAM</b>	<b>3.455.586</b>	<b>507.266</b>	<b>3.962.852</b>

### 2.7.2.Yurtdışı Amaçlı Etiketleme

OECD Tohum Sertifikasyon Sistemi dâhilinde üretimi yapılan tohumluklar için sınıflarına ve döl kademelerine göre farklı renklerde etiket düzenlenir. Yine aynı sistem dahilinde üretimi yapılarak ihraç edilen tohumlukların, ihraç edildiği ülkede yeniden ambalajlanarak sertifikalandırılması durumunda bu tohumluk ambalajları gri renkte etiketlenir.

Elit (Pre-Basic Seed)

Orijinal (Basic Seed)

Sertifikalı I (Certified Seed, First Generation)

Sertifikalı II (Certified Seed, Second Generation)

İşlenmemiş Tohumlar (Tüm sınıflar için)

Mor kuşaklı beyaz etiket

Beyaz etiket

Mavi etiket

Kırmızı etiket

Gri etiket

Çizelge 21. 2021 Yılı Tohumluk Sınıflarına Göre Verilen OECD Etiket Miktarları (Adet)

Sınıfı ve Döl Kademesi	Yapıştırma	Dikme	Toplam
Elit	-	-	-
Orjinal	4.340	1.601	5.941
Sertifikalı 1	2.242.386	5.493	2.247.879
Sertifikalı 2	22.935	-	22.935
Ham Tohumluk	221	39.932	40.153
<b>Toplam</b>	<b>2.269.882</b>	<b>47.026</b>	<b>2.316.908</b>

## **2.8.Kontrol Denemeleri**

### **Giriş**

2019 yılı içerisinde sertifikalandırılarak çiftçiye dağıtılan tohumluk partilerinden arpa, buğday, mısır, ayçiçeği, baklagiller ve yem bitkileri, pamuk, patates ve sebze tesadüfi olarak seçilen örnek numunelerde çeşidin tanımlanması ve çeşit safiyetinin gözlemlenmesi amacıyla ön ve son kontrol denemeleri kurulmuştur.

Ankara (Yenikent), Kocaeli (Çayırova), Manisa (Beydere) ve Nazilli (Aydın) lokasyonlarında denemelerde bitkilerden, tür karakteristiklerinin en iyi gözlemleneceği yetiştirme dönemlerinde her tür için farklı olmakla beraber tüm üretim sezonu süresince gözlemler alınarak parseller kontrol edilmiştir.

İncelenen karakterlere göre parsellerde görülen tip dışı bitkiler çeşit safiyet standartlarına göre karşılaştırılarak o tohumluk partisinin uygunluğuna karar verilir.

### **2.8.1.Mısır Son Kontrol Denemeleri**

2020-2021 üretim sezonunda üretilerek sertifikalandırılan tohumluk partilerinden MISIR post kontrol denemelerine alınacak partiler belirlenmiştir. 30 çeşide ait, 42 parti belirlenmiş ve bu çeşitlere ait standart numunelerle beraber deneme planları oluşturulmuştur. Çayırova deneme arazisinde iki tekerrür olarak denemeler kurulmuştur. Alınan gözlemlerin değerlendirilmesi sonunda herhangi bir uygunsuzluk tespit edilmemiştir.

### **2.8.2.Ayçiçeği Son Kontrol Denemeleri**

2020\_2021 üretim sezonunda üretilerek sertifikalandırılan tohumluk partilerinden Ayçiçeği post kontrol denemelerine alınacak partiler belirlenmiştir. 38 çeşide ait, 45 parti belirlenmiş ve bu çeşitlere ait standart numuneler deneme planları oluşturulmuştur. Müdürlüğümüze ait Yenikent deneme arazisinde 128 parsel iki tekerrür olarak denemeler kurulmuştur. Alınan gözlemlerin değerlendirilmesi sonunda iki partide uygunsuzluk tespit edilmiştir.

### **2.8.3.Pamuk Son Kontrol Denemeleri**

2021 yılı pamuk post kontrol denemeleri 2020 yılında sertifikalandırılan 29 çeşit ve 29 standart olmak üzere toplam 72 adet numune Beydere Tohum Sertifikasyon Test Müdürlüğü ve Nazilli Pamuk Araştırma İstasyon Müdürlüğü arazisinde kurulmuştur. Alınan gözlemler sonucunda herhangi bir uygunsuzluk tespit edilmemiştir.

### **2.8.4.Sebze Son Kontrol Denemeleri**

Sebze Post Kontrol Denemeleri Domates, biber, kavun, fasulye, ıspanak ve tatlı mısır olmak üzere 6 türde Beydere Tohum Sertifikasyon Test Müdürlüğü ile TTSM Yenikent arazisinde kurulmuştur. Denemeler; 12 adet sebze partisine ait tohumluklar ile 10 adet standart çeşitle iki tekerrürlü olarak yürütülmüştür. Yapılan gözlemler sonucunda BC 376 Susu Tatlı Mısır çeşidinde uygunsuzluk tespit edilmiştir

### **2.8.5.Şekerpancarı Son Kontrol**

2021 Yılı şekerpancarı post kontrol denemeleri 2020 yılında sertifikalandırılan 5 standart 12 çeşitte Ankara Şeker Enstitüsü Müdürlüğünde kurulmuştur. Alınan gözlemler sonucunda herhangi bir uygunsuzluk tespit edilmemiştir.

### **2.8.6.Patates Son Kontrol Denemeleri**

2021 yılı Patates post kontrol denemeleri 2020 yılında sertifikalandırılan 12 çeşit ve 12 standart olmak üzere toplam 24 adet numune Müdürlüğümüze ait Yenikent deneme arazisinde 48 parsel iki tekerrür olarak denemeler kurulmuştur. Alınan gözlemler sonucunda herhangi bir uygunsuzluk tespit edilmemiştir.

### **2.8.7.Baklagiller ve Yem Bitkileri Son Kontrol Denemeleri**

2020-2021 üretim sezonunda üretilerek sertifikalandırılan adi fiğ tohumluk partilerinden post kontrol denemelerine alınacak partiler belirlenmiştir. 6 çeşide ait, 14 parti belirlenmiş ve bu çeşitlere ait standart numuneler de kullanılarak deneme planları oluşturulmuştur. Müdürlüğümüze ait Yenikent/Ankara Deneme Arazisinde 20 parsel, iki tekerrür olacak şekilde deneme kurulmuştur. Alınan gözlemler sonucunda herhangi bir uygunsuzluk tespit edilmemiştir.



### 2.8.8.Hububat Son Kontrol Denemeleri

2021 yılı hububat son kontrol denemeleri 2020 yılında sertifikalandırılan tohumluk partilerinden yazlıklar Manisa Beydere Tohum Sertifikasyon Test Müdürlüğü'nde kışlıklar ise müdürlüğümüzün Yenikent uygulama alanında kurulmuştur.

Buğday da 55 adet çeşit, 55 standart ve sertifikalandırılan tohumluklarda seçilen 65 parti ile son kontrol denemelerine alınmıştır. Sertifikalı-2 kademedeki Golia çeşidinde tip dışı toleransın üzerinde olup ilgili yerlere bilgi verilmiştir.

Tritikale ve yulafta da 9 adet çeşit, 9 standart ve sertifikalandırılan tohumluklarda seçilen 13 parti ile son kontrol denemelerine alınmıştır. Denemeye alınan tritikale ve yulaf çeşitlerinde uygunsuzluk tespit edilmemiştir.

Arpada 44 çeşit ile 44 standart ile sertifikalandırılan ürünlerden 49 adet parti son kontrol denemelerine alınmıştır. Alınan gözlemler sonucunda herhangi bir uygunsuzluk tespit edilmemiştir.

### 2.9.İthalat İhracat İzin Belgesi İşlemleri

Çizelge 22. Başvuru Dosya Sayısı

	Dosya sayısı	İptal edilen	Kabul edilen
İthalat	185	1	184
İhracat	6	0	6
Süs Bitkisi	16	0	16
<b>Toplam</b>	<b>207</b>	<b>1</b>	<b>207</b>

Çizelge 23. İthalat İşlemleri

Dosya Adedi	İthalat Amacı	Çeşit Sayısı	Kg. Miktarı	Tutarı (ABD Doları)
110	Ticari	190	2.494.684	7.732.718
21	Çoğaltım	63	164.970,50	893.117
33	Deneme	228	1.485,90	839
14	Demonstrasyon	28	2.521	21.781,42
1	İhracat Amaçlı İthalat	6	2.500	15.079
1	Üretim	1	20.000	8.600
1	Reeksport	1	250	24.230
3	İslahçı Materyali	3	144,50	1.186
0	İslah Amaçlı	0	0	0
0	Standart Numune	0	0	0
<b>184</b>	<b>Toplam</b>	<b>520</b>	<b>2.686.555,90</b>	<b>8.697.550,42</b>

Çizelge 24. 2021 Yılı Süs Bitkileri İthalat Ön İzin Başvuruları

Bitki Grubu	Dosya Adedi	İthalat Amacı	Çeşit Sayısı	Miktarı (kg)	Tutarı (ABD Doları)
Süs Bitkileri	16	Ticari	19	33.250,00	738.885,00
<b>Toplam</b>	<b>16</b>		<b>19</b>	<b>33.250,00</b>	<b>738.885,00</b>

Çizelge 25. 2021 Yılı Fide-Fidan İthalat Ön İzin Başvuruları

Bitki Grubu	Dosya Adedi	İthalat Amacı	Çeşit Sayısı	Miktarı(adet)	Tutarı (ABD Doları)
Fide-fidan	0	Ticari	0	0	0
Fide-fidan	0	Bahçe tesisi	0	0	0
Fide-fidan	0	Araştırma	0	0	0
<b>Toplam</b>	<b>0</b>		<b>0</b>	<b>0</b>	<b>0</b>

Çizelge 26. İhracat İşlemleri

Dosya Adedi	Çeşit Sayısı	Kg. Miktarı	Tutarı (ABD Doları)
6	7	419.550,00	447.687USD

## 2.10.MEYVE - ASMA FİDAN ve ÇİLEK FİDE SERTİFİKASYONU FAALİYET RAPORU

### 2.10.1.Geçmiş Yıllarda Yapılan Çalışmaların Özeti

Ülkemizde ismine doğru ve sağlıklı meyve ve asma fidanı üretimi Tarım ve Köyişleri Bakanlığı, Koruma ve Kontrol Genel Müdürlüğü'nün 01.05.1989 tarih ve 6489 sayılı ilk talimatı sonucunda 1991 yılında başlatılmıştır. Sertifikasyonun amaçlarına uygun olarak o tarihe kadar ülkemizde yetiştirilen ve fidan üretim programlarında yer alan bütün meyve ve üzüm çeşitleri ile bunların anaçları 3 Mayıs 1990 tarih ve 20507 sayılı Resmi Gazete'de yayımlanarak tescil edilmiştir.

1997 yılında Bakanlığımızın sertifikalı meyve ve asma fidanı üretim esaslarını yeniden düzenleyen "Meyve ve Asma Çeşit/Anaç Damızlığı Fidan Üretim Materyali ve Fidanlarının Sertifikasyonuna Ait Genel Esaslar" Tebliği 05.01.1997 tarih ve 22868 sayılı Resmi Gazete'de yayımlanarak yürürlüğe girmiştir.

1999 yılında Bakanlığımızca 04.07.1999 tarihli ve 23475 sayılı Resmi Gazete'de yayımlanan "Çilek Fidelerinin Sertifikasyonuna Ait Genel Esaslar" Tebliği ile Çilek fidesi sertifikasyonu uygulamaya konmuştur.

9 Temmuz 2006 tarihinde Meyve / Asma Çeşit / Anaç damızlığı Fidan Üretim Materyali ve Fidanların Sertifikasyonuna ait genel esaslar tebliğinde değişiklik yapılmasına dair tebliğ (2006/35) ile 23.01.2007 tarihli ve 26412 sayılı Meyve / Asma Çeşit / Anaç damızlığı Fidan Üretim Materyali ve Fidanların Sertifikasyonuna ait genel esaslar tebliğinde değişiklik yapılmasına dair tebliğ (2007 / 2) yayımlanmıştır.

17 Ocak 2008 tarihli ve 26759 sayılı “Meyve Asma Fidan Ve Üretim Materyali Sertifikasyonu ve Pazarlaması Yönetmeliği “ yayımlanmıştır.

14 Eylül 2008 tarihinde 26997 sayılı ve 4 Kasım 2008 tarihinde 27044 sayılı Meyve/Asma Fidan ve Üretim Materyali Sertifikasyonu ve Pazarlaması Yönetmeliğinde Değişiklik Yapılmasına Dair Yönetmelikler yayımlanmıştır.

3 Temmuz 2009 tarihinde 27277 sayılı “Asma Fidanı ve Üretim Materyali Sertifikasyonu İle Pazarlaması” ve “Meyve Fidanı ve Üretim Materyali Sertifikasyonu İle Pazarlaması” Yönetmelikleri yayımlanmıştır.

“Meyve ve Asma Fidan / Üretim Materyali Sertifikasyonu Ve Pazarlaması Uygulama Genelgesi” ile “Meyve ve Asma Fidanı İle Üretim Materyallerinde Bitki Sağlığı Standartları Talimatı” yayımlanarak yürürlüğe girmiştir.

08 Temmuz 2010 tarihli 27635 sayılı Çilek Fidesi Üretimi, Sertifikasyonu ve Pazarlaması Yönetmeliği yayımlanarak yürürlüğe girmiştir.

02 Ekim 2010 tarihli ve 27717 sayılı Doku Kültürü Yöntemleri İle Üretilen Meyve / Asma Fidanı / Üretim Materyali ve Çilek Fidesi Üretimi, Sertifikasyonu İle Pazarlaması Tebliği yayımlanarak yürürlüğe girmiştir.

25 Mayıs 2012 tarih ve 28303 sayılı **Meyve Fidanı ve Üretim Materyali Sertifikasyonu ile Pazarlaması Yönetmeliğinde Değişiklik Yapılmasına Dair Yönetmelik**, Çilek Fidesi Üretimi, Sertifikasyonu ve Pazarlaması Yönetmeliğinde Değişiklik Yapılmasına Dair Yönetmelik ile Asma Fidanı ve Üretim Materyali Sertifikasyonu ile Pazarlaması Yönetmeliğinde Değişiklik Yapılmasına Dair Yönetmelikler yayımlanarak yürürlüğe girmiştir.

#### **2.10.2. 2021 Yılı Çalışmaları**

Tarım ve Orman Bakanlığı'nın sertifikalı meyve ve asma fidanı üretim esaslarını düzenleyen “Meyve/Asma Fidan ve Üretim Materyali Sertifikasyonu ve Pazarlaması Yönetmeliği” ne uygun olarak sertifikalı fidan üretim faaliyetinde bulunan 16 kamu kuruluşu, 414 özel sektöre ait olmak üzere 430 adet işletme mevcuttur. (Çizelge 1) incelendiğinde, 51.896.557 adet üretim materyali ile 41.636.723 adet fidan olmak üzere meyvede 90.496.853 adet asmada ise 3.036.427 adet, toplamda 93.533.280 adet Meyve ve Asma Fidanı ile üretim materyali sertifikalandırılmıştır.

Çizelge 27. 2021 Yılı Sertifikalı Aşılı ve Aşısız Meyve ve Asma Fidanı Üretimi ve Sektörlere Göre Dağılımı

Sektör	Üretici Sayısı	MEYVE		ASMA		TOPLAM	
		Üretim Materyali	Fidan	Üretim Materyali	Fidan	Üretim Materyali	Fidan
Kamu	16	1.352.685	209.725	228.920	211.838	1.581.605	421.563
Özel	414	50.004.952	38.929.491	310.000	2.285.669	50.314.952	41.215.160
Toplam	430	51.357.637	39.139.216	538.920	2.497.507	51.896.557	41.636.723
		<b>90.496.853</b>		<b>3.036.427</b>		<b>93.533.280</b>	

2021 yılında 13 özel sektör kuruluşu tarafından 140.741.720 adet üretilen çilek fidesi, sertifikasyon sınıflarına göre incelendiğinde (Çizelge 2), 75.000 adedi Ön Temel, 485.000 adet Temel, 133.514.820 adedi Sertifikalı ve 6.666.900 adedi Standart Fide olarak sertifikalandırılmıştır.

Çizelge 28. 2021 Yılı Sertifikasyon Sınıflarına Göre Sertifikalandırılan Çilek Fidesi ve Çilek Üretim Materyali Miktarları

Sektör	Üretici Sayısı	Sınıfı	Miktarı		Toplam
			Fide miktarı	Üretim Materyali	
Özel	13	Ön Temel	75.000	-	140.741.720
		Temel	485.000	-	
		Sertifikalı	133.514.820	-	
		Standart	6.666.900	-	

2021 yılında 13 özel sektör kuruluşu tarafından 140.741.720 adet üretilen çilek fidesi, sertifikasyon sınıflarına göre incelendiğinde (Çizelge 2), 75.000 adedi Ön Temel, 485.000 adet Temel, 133.514.820 adedi Sertifikalı ve 6.666.900 adedi Standart Fide olarak sertifikalandırılmıştır.

Çizelge29. 2021 Yılı Sertifikasyon Sınıflarına Göre Sertifikalandırılan Fidan ve Üretim Materyali Miktarlarının Türlerine Göre Dağılımı

TÜR ADI	ÖNTEMEL		TEMEL		SERTİFİKALI		STANDART		TOPLAM
	Fidan Miktarı	Üretim Materyali Miktarı	Fidan Miktarı	Üretim Materyali Miktarı	Fidan Miktarı	Üretim Materyali Miktarı	Fidan Miktarı	Üretim Materyali Miktarı	
AĞAÇ KAVUNU	0	0	0	0	0	0	250	0	250
ALTINTOP	0	0	0	0	0	9.500	67.640	0	77.140
AMERİKAN ASMA ANACI	104	360	207	22.150	0	0	0	510.700	533.521
ANTEP FISTIĞI	3.800	375.500	0	3.400	5.600	72.100	78.500	2.486.210	3.025.110
ARMUT	0	0	0	600	99.200	288.000	863.764	91.500	1.343.064
ARONYA	0	0	0	0	242.000	230.600	259.430	564.960	1.296.990
AVOKADO	0	0	0	0	0	0	212.049	0	212.049
AYVA	0	100	0	0	60.100	790.560	633.054	4.000	1.487.814
BADEM	0	0	0	280	1.135.310	2.613.700	3.320.240	0	7.069.530
BERGAMOT	0	0	0	0	0	0	250	0	250
BEYAZ DUT	0	0	0	0	0	0	83.986	0	83.986
CEVİZ	0	5.900	6.450	0	430.300	1.796.450	313.470	638.200	3.190.770
ELMA	300	8.400	500	2.800	6.850.690	19.949.560	3.786.319	596.380	31.194.949
ERİK	0	700	0	1.300	44.910	1.949.500	747.033	0	2.743.443
FINDIK	0	0	0	0	0	12.250	42.800	0	55.050
İNCİR	0	0	0	0	0	0	452.175	0	452.175
KAMKAT	0	0	0	0	0	0	38.440	0	38.440
KARADUT	0	0	0	0	0	0	67.364	0	67.364
KAYISI	0	154.550	0	0	239.210	949.720	2.424.029	0	3.767.509
KEÇİBOYNUZU	0	0	0	0	0	0	3.100	0	3.100
KESTANE	40	12.000	0	0	0	0	180.230	0	192.270
KIZILCIK	0	0	0	0	0	0	50	0	50
KİRAZ	0	2.200	0	0	349.650	2.433.990	1.242.856	197.230	4.225.926

KİVİ	170	180	0	0	0	1.600	224.480	707.790	<b>934.220</b>
KUŞBURNU	0	0	0	0	0	0	25.000	0	<b>25.000</b>
LİMON	30	0	0	0	5.000	33.000	817.180	0	<b>855.210</b>
MANDARİN	30	0	300	0	0	22.500	1.544.820	0	<b>1.567.650</b>
MANGO	0	0	0	0	0	0	1.000	0	<b>1.000</b>
MAVİ YEMİŞ	0	0	0	0	180.000	0	194.980	801.540	<b>1.176.520</b>
MUŞMULA	0	0	0	0	0	0	40.060	0	<b>40.060</b>
MUZ	0	1.625	0	1.250	3.706.726	155.232	908.000	1.459.500	<b>6.232.333</b>
NAR	0	0	0	0	0	0	244.710	0	<b>244.710</b>
NEKTARİN	0	400	0	1.000	78.050	456.000	1.280.964	0	<b>1.816.414</b>
PASİFLORA	0	0	0	0	0	0	2.900	1.500	<b>4.400</b>
PIKAN CEVİZİ	0	0	0	0	0	0	23.600	0	<b>23.600</b>
PİTAYA	0	0	0	0	0	0	6.000	200.000	<b>206.000</b>
PORTAKAL	90	0	0	0	7.000	37.000	626.640	0	<b>670.730</b>
PRUNUS	0	0	0	0	0	300	0	0	<b>300</b>
SİTRANJLAR	0	0	0	0	0	157.000	0	0	<b>157.000</b>
ŞEFTALİ	0	0	0	300	237.170	4.419.700	1.317.831	4.341.120	<b>10.316.121</b>
TRABZON HURMASI	0	0	0	0	15.000	93.000	600.110	2.800	<b>710.910</b>
TURUNÇ	0	0	0	0	0	253.000	0	15.960	<b>268.960</b>
ÜZÜM	160	250	117	4.920	0	40	2.496.919	500	<b>2.502.906</b>
VİŞNE	0	0	0	0	0	0	261.091	0	<b>261.091</b>
ZEYTİN	1.500	500	0	1.100	1.379.200	1.645.600	1.124.495	305.000	<b>4.457.395</b>
<b>TOPLAM</b>	<b>6.224</b>	<b>562.665</b>	<b>7.574</b>	<b>39.100</b>	<b>15.065.116</b>	<b>38.369.902</b>	<b>26.557.809</b>	<b>12.924.890</b>	
<b>GENEL TOPLAM</b>		<b>568.889</b>	<b>46.674</b>		<b>53.435.018</b>		<b>39.482.699</b>		<b>93.533.280</b>

2021 yılında kamu ve özel sektöre ait toplam 93.533.280 adet fidan ve üretim materyali üretilmiştir. (Çizelge 3) Bu üretimin, 568.889 adedi Ön temel, 46.674 adedi Temel, 53.435.018 adedi Sertifikalı, 39.482.699 adedi Standart sınıfta sertifikalandırılmıştır.

2021 yılında kamu ve özel sektörler için kuruluşlar tarafından talep edilen aşılı ve aşısız meyve-asma türlerine ait toplam 16.376.705 adet etiket talebi karşılanmıştır. Bunun 222.562 adet etiket kamu sektörüne, 16.154.143 adet etiket özel sektöre aittir. Bu yıl içinde talep edilen toplam etiket miktarı meyve gruplarına göre incelendiğinde (Çizelge 30), meyve fidanı için 16.151.563 adet ve asma fidanı için 225.142 adet olarak gerçekleşmiştir.

Çizelge 30. 2021 Yılı Sektörlere Göre Aşılı ve Aşısız Fidan Etiket Miktarları

Sektörler	Üretici Sayısı	Meyve Fidanı	Asma Fidanı	Toplam
Kamu	16	191.341	31.221	222.562
Özel	414	15.960.222	193.921	16.154.143
Toplam	430	16.151.563	225.142	16.376.705

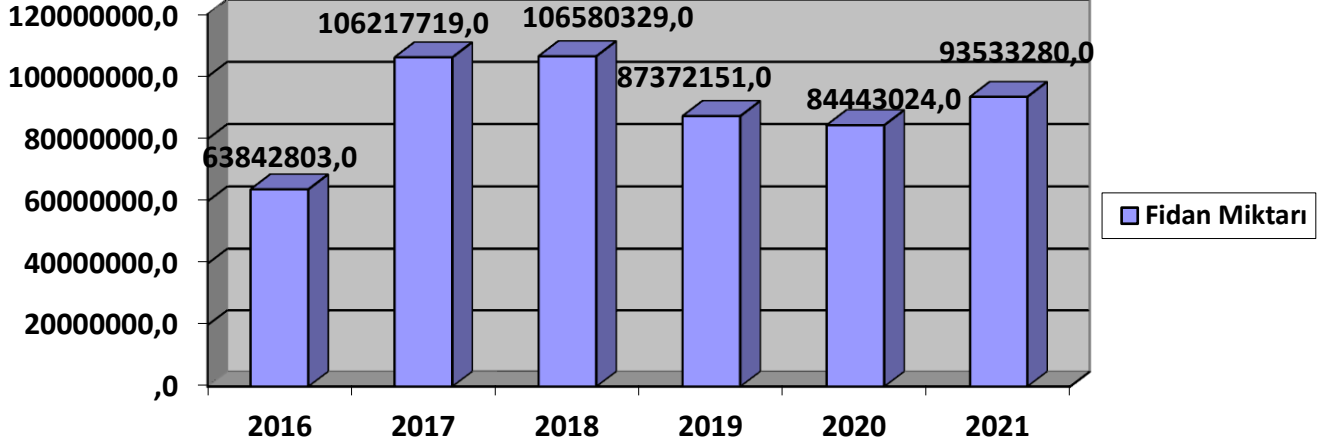
2021 yılında 75 adedi Ön Temel, 485 adedi Temel, 141.126 adedi Sertifikalı ve 18.932 adedi Standart olmak üzere toplam 160.618 adet çilek fidesi etiket talebi karşılanmıştır.

Çizelge 31. 2021 Yılı Sertifikasyon Sınıflarına Göre Çilek Fidesi Etiket Miktarları

Sektörü	Üretici Sayısı	Sınıfı	Miktarı	Toplam
Özel	13	Ön Temel	75	

	Temel	485	160.618
	Sertifikalı	141.126	
	Standart	18.932	

Grafik 1. Son 6 Yılda Sertifikalandırılan Fidan Sayısı (Adet)



## 2.11.DİĞER FAALİYETLER

### 2.11.1.Yurtiçi Hakem Testleri

Sertifikasyon kuruluşları arasında teknik işbirliğini arttırmak, metot birlikteliğini sağlamak için her yıl 05.12.2001 tarihi ve 1451 sayılı bakanlık oluru ile yürürlüğe giren yurt içi hakem testi talimatı çerçevesinde 3 adet hakem testi uygulanmaktadır. 2021 yılında aşağıdaki türlerde 3 test uygulanmıştır.

- 21-1 Buğday, Ayçiçeği Tam analiz
- 21-2 Ayçiçeği, Arpa, Mısır, Mercimek Tam analiz
- 21-3 Arpa, Ş. pancarı Tam analiz

Hakem testlerinin tamamı sonuçlandırılmış olup, değerlendirmeler Bitkisel Üretim Genel Müdürlüğü ile programa katılan sertifikasyon kuruluşlarına gönderilmiştir.

### 2.11.2.Uluslararası (ISTA) Hakem Testleri

Uluslararası Tohum Test Birliği (ISTA) üye laboratuvarlarının akredite oldukları konularda her yıl yılda üç defa olmak üzere hakem testi (referee test) uygulamaları yapılmaktadır. Buradaki amaç üye laboratuvarların bilgi yeterliliğini tespit etmek ve bu verilerle her 3 yılda bir akreditasyon amaçlı yapılan uluslararası denetimlerde görülen eksiklikleri giderici tedbirler almaktır. 2021 yılında ayrıca ISTA tarafından program dâhilinde numunelerde gönderilmiştir. ISTA tarafından yapılan değerlendirmelerde başarılı sonuçlar elde edilmiştir.

21-1 *Zea mays* (mısır) da çimlenme ve nem testleri yapılarak sonuçlar ISTA'ya gönderilmiştir. Test sonuçları, tolerans sınırları içerisinde değerlendirilmiştir. Nem ve çimlenme test sonuçları (A) gelmiştir.

21-2 *Medicago sativa* (yonca)'de safiyet, tohum teşhisi ve çimlenme testi için numuneler gelmiştir. Safiyet, tohum teşhisi ve çimlenme testleri tamamlanarak gönderilmiş olup, test sonuçları tolerans sınırları içerisinde değerlendirilmiştir. Tüm test Sonuçları (A) gelmiştir.

21-3 *Fagopyron esculentum* ( karabuğday) Safiyet, tohum teşhisi, bin tohum ağırlığı, çimlenme testleri tamamlanarak ISTA' ya gönderilmiştir. Test sonuçları, tolerans sınırları içerisinde değerlendirilmiştir. Tüm test sonuçları (A) gelmiştir.

## 2.12.EĞİTİM

Çizelge 32. Tohumluk Tescil ve Sertifikasyon Merkezi Müdürlüğü Teknik Personelinin 2021 Yılında Almış Olduğu Eğitimler

Sıra No	Eğitimin Konusu	Eğitim Veren Kişi	Tarih
1	2021 ISTA Safiyet Güncelleme Eğitimi, NKK Güncelleme	Selma KURT Bülent ÖZTÜRK	6.01.2021
2	2021 Nem Analizi Güncelleme Eğitimi	Selma KURT	7.01.2021
3	Patates Sertifikasyonu ve Sertifika Basımı	Leyla GÜZEL	1.02.2021
4	ISTA Sertifika Basım Kuralları Eğitimi	Hava AYDOĞMUŞ	1.02.2021
5	İtiraz ve Denetim Numunesi Sertifikasyonu ve Sertifika Basımı	Mustafa KIZMAZ	2.02.2021
6	Yurt İçi Sertifikasyonu ve Sertifika Basımı	A. Gökay DEMİR	2.02.2021
7	OECD Sertifikasyonu ve Sertifika Basımı	Biröl KABAKLI	2.02.2021
8	Yetki Devri Denetimi Eğitimi	Hüseyin MUTLU A. Gökay DEMİR Selma KURT Serhat AKYÜZ	02-06.08.2021
9	TSE ISO 9001:2015 Temel Eğitim, İç Tetkik	TSE Personeli	29.03- 02.04.2021

Çizelge 33. Tohumluk Tescil ve Sertifikasyon Merkezi Müdürlüğü Teknik Personelinin 2021 Yılında Vermiş Olduğu Eğitimler

Sıra No	Eğitimin Konusu	Eğitim Veren Kişi	Tarih
1	Tigem Personeli Eğitim Programı (Tohum Hazırlama Semineri)	TTSM Personeli	05-06.04.2021
2	Sertifikasyonda Laboratuvar İşlemleri	TTSM Personeli	24-28.05.2021
3	Tohumluk Kontrolörü, OECD Sertifikasyon Sistemi ve ISTA Kurallarına Göre Numune Alma Eğitimi	BÜGEM-TTSM-Zirai Mücadele Merkez Araşt. Ens Müd.	21-25.06.2021
4	Tohumluk Kontrolörü, Yurt İçi, OECD Sertifikasyon Sistemi ve ISTA Kurallarına Göre Numune Alma Eğitimi	BÜGEM-TTSM-Zirai Mücadele Merkez Araşt. Ens Müd.	29.11-03.12.2021
5	Tohumluk Kontrolörü, Yurt İçi, OECD Sertifikasyon	BÜGEM-TTSM-Zirai	29.11-03.12.2021

	Sistemi ve ISTA Kurallarına Göre Numune Alma Eğitimi	Mücadele Merkez Araşt. Ens Müd.	
6	Tohumluk Tescil ve Sertifikasyonu	B. KABAKLI, M. KIZMAZ, S.ERMİŞ, S. UÇAK, S. AKYÜZ, B. ÖZTÜRK, N. ARSLAN	13-15.12.2021

## ÇEŞİT KORUMA VE ARŞİV BİRİMİ





### 3. ÇEŞİT KORUMA VE ARŞİV BİRİMİ

#### 3.1. Koruma ve Arşiv Faaliyetleri

2021 yılında tescil denemeleri tamamlanan aday çeşitlerin tescil, üretim izni ve ıslahçı hakkı verilmesine ilişkin 55 adet Tescil Komitesi toplantısı yapılmıştır. Bu toplantılarda değişik türlere ait 609 çeşide üretim izni verilmiş, 744 çeşit tescil edilmiş, ayrıca Islahçı Hakkı uygulamaları kapsamında 214 çeşit koruma altına alınmıştır.

Tescil edilen, üretim izni verilen ve ıslahçı hakları kapsamında koruma altına alınan çeşitlere ait ayrıntılı bilgiler çizelge 29,30,31,32,33,34 ve 35' te verilmiştir.

Çizelge 29. 2021 Yılında Meyve Grubu Türlerine Göre Tescil Edilen Çeşitler

Sıra No	Ürün Grubu	Türü	Adet
1	MEYVE	Armut	7
2		Ayva	1
3		Ceviz	7
4		Çilek	2
5		Kayısı	1
6		Muz	1
7		Prunus Anacı	4
8		Zeytin	2
<b>TOPLAM</b>			<b>25</b>

8 bitki türünde toplam 25 çeşit tescil edilmiştir. Bu çeşitlerin 7 adedi kamu kuruluşlarına, 7 adedi Üniversiteye, 11 adedi ise özel sektör tohumculuk kuruluşlarına aittir.

Çizelge 30. 2021 Yılında Tarla Bitkileri Grubu Türlerine Göre Tescil Edilen Çeşitler

Sıra No	Ürün Grubu	Türü	Adet
1	Serin İklim Tahılları	Arpa	17
2		E. Buğday	46

3		M. Buğday	13
4		Kaplıca Buğdayı	2
5		Kavılca Buğdayı	1
6		Yulaf	2
7		Tritikale	1
8	Sıcak İklim Tahılları	Mısır	33
9		Mısır hattı	61
10		SorgumxSudan Otu	1
11		Çeltik	10
12	Yemelik Tane Baklagiller	K.Mercimek	3
13		Nohut	8
14		Kuru Fasulye	5
15	Çayır Mera Yem Bitkileri	İtalyan Çimi	9
16		Fiğ	3
17		Yem Bezelyesi	3
18		Domuz Ayrığı	1
19		Otlak Ayrığı	2
20		Kılçıksız Brom	2
21		Gazal Boynuzu	1
22		Yıllık Salkım Yulaf	1
23		Yonca	19
24	Yeşil Alan Çim Bitkileri	Köpek Dişi	1
25		Çok Yıllık Çim	4
26		Kamışsı Yumak	2
27	Endüstri Bitkileri	Patates	14
28		Pamuk	8
29		Ayçiçeği	16
30		Ayçiçeği Hattı	35
31		Şekerpancarı	19
32		Kolza	2
33		Soya	2
34		Keten (lif)	1
35		Yerfıstığı	1
36		Tütün	7
37	Tıbbi ve Aromatik Bitkiler	Anason	1
38		Kenevir	2
39		Nane (Japon nanesi)	1
<b>TOPLAM</b>			<b>360</b>

39 bitki türünde toplam 360 çeşit tescil edilmiştir. Bu çeşitlerin 63 adedi kamu kuruluşlarına, 4 adedi üniversiteye, 293 adedi ise özel sektör tohumculuk kuruluşlarına aittir.

Çizelge 31. 2021 Yılında Sebze Grubu Türlerine Göre Tescil Edilen Çeşitler

Sıra No	Ürün Grubu	Türü	Adet
1	SEBZE	Alabaş	2
2		Beyaz Lahana	9
3		Biber	89
4		Brokoli	2
5		Cin Mısır	1
6		Çin Lahanası	1
7		Dereotu	1
8		Domates	107
9		Endive	3
10		Enginar	2
11		Havuç	4
12		Hıyar	19
13		Ispanak	10
14		Kabak	16
15		Karnabahar	1
16		Karpuz	15
17		Kavun	16
18		Kırmızı Lahana	5
19		Kuşkonmaz	4
20		Marul	22
21		Patlıcan	8
22		Rezene	2
23		Semizotu	2
24		Soğan	1
25		Tatlı Mısır	1
26		Taze Bezelye	2
27		Taze Fasulye	13
28		Turp	1
<b>TOPLAM</b>			<b>359</b>

28 bitki türünde toplam 359 çeşit tescil edilmiştir. Bu çeşitlerin 2 adedi kamu kuruluşlarına, 2 adedi üniversiteye, 355 adedi ise özel sektör tohumculuk kuruluşlarına aittir.

Çizelge 32. 2021 Yılında Tarla Grubu Türlerine Göre Üretim İzni verilen Çeşitler

Sıra No	Ürün Grubu	Türü	Adet
1	Serin İklim Tahılları	Arpa	18
2		E. Buğday	31
3		M. Buğday	8
4		Tritikale	3
5	Sıcak İklim Tahılları	Mısır	31
6		Mısır hattı	51
7		Sorgum	1
8		Çeltik	8
9	Yemeklik Tane Baklagiller	Mercimek	4
10		Nohut	2
11		Kuru Fasulye	2
12	Çayır Mera Yem Bitkileri	İtalyan çimi	4
13		Fiğ	2
14		Yem bezelyesi	3
15		Yonca	4
16	Yeşil Alan Çim Bitkileri	Çayır salkımotu	1
17		Çimler	5
18		Yumaklar	1
19	Endüstri Bitkileri	Patates	10
20		Pamuk	30
21		Ayçiçeği	22
22		Ayçiçeği Hattı	21
23		Şekerpancarı	6
24		Kolza	2
25		Soya	3
26		Keten (lif)	2
27	Yerfıstığı	2	
28		Tütün	4
29		Kahverengi Hardal	1
30	Tıbbi ve Aromatik Bitkiler	Biberiye	2

31		Lavanta	3
<b>TOPLAM</b>			<b>287</b>

31 bitki türünde toplam 287 çeşide üretim izni verilmiştir. Bu çeşitlerin 29 adedi kamu kuruluşlarına, 258 adedi ise özel sektör tohumculuk kuruluşlarına aittir.

Çizelge 33. 2021 Yılında Sebze Grubu Türlerine Göre Üretim İzni verilen Çeşitler

Sıra No	Ürün Grubu	Türü	Adet
1	Sebze	Alabaş	1
2		Beyaz Lahana	5
3		Biber	76
4		Cin Mısır	1
5		Domates	70
6		Havuç	1
7		Hıyar	38
8		Ispanak	3
9		Kabak	11
10		Karnabahar	5
11		Karpuz	10
12		Kavun	22
13		Marul	9
14		Patlıcan	9
15		Soğan	16
16		Tatlı Mısır	7
17		Taze Fasulye	9
18		Yabani Roka	1
<b>TOPLAM</b>			<b>294</b>

18 bitki türünde toplam 294 çeşide üretim izni verilmiştir. Bu çeşitlerin 2 adedi kamu kuruluşlarına, 2 adedi üniversiteye, 290 adedi ise özel sektör tohumculuk kuruluşlarına aittir.

Çizelge 34. 2021 Yılında Meyve Grubu Türlerine Göre Üretim İzni verilen Çeşitler

Sıra No	Ürün Grubu	Türü	Adet
1	Meyve	Antep Fıstığı	3
2		Antep Fıstığı Anacı	1
3		Badem	6
4		Keçiboynuzu	1
5		Kivi	2
6		Limon	1
7		Muz	6
8		Pasiflora	3
9		Pitaya	5
<b>TOPLAM</b>			<b>28</b>

9 bitki türünde toplam 28 çeşide üretim izni verilmiştir. Bu çeşitlerin 11 adedi kamu kuruluşlarına, 17 adedi ise özel sektör tohumculuk kuruluşlarına aittir.

Çizelge 35. 2021 Yılında Türlerine Göre Koruma Altına Alınan Çeşitler

Sıra No	Ürün Grubu	Türü	Adet
1	Serin İklim Tahılları	Arpa	10
2		E.Buğday	32
3		M.Buğday	9
4		Yulaf	3
5	Endüstri Bitkileri	Aspir	1
6		Keten	1
7		Yerfıstığı	1
8		Soya	3
9		Pamuk	14
10		Ayçiçeği	2
11		Patates	21
12	Yemeklik Tane Baklagiller	Kuru Fasulye	2
13		Nohut	6
14	Sıcak İklim Tahılları	Mısır	24
15		Çeltik	12
16	Tıbbi Aromatik Bitkiler	Nane	1
17		Tütün	1

18	Çayır Mera Bitkileri	Bermuda çimi	1
19		Yonca	3
20		Fiğler	3
21		Yem Bezelyesi	2
22	Sebze	Biber	6
23		Domates	18
24		Patlıcan	1
25		Karpuz	1
26		Kereviz	1
27		Pırasa	1
28		Taze Fasulye	1
29		Hıyar	7
30		Marul	5
31		Süs	Petunya
32	Meyve	Armut	1
33		Çilek	5
34		Elma	4
35		Kayısı	2
36		Prunus	1
37		Mandarin	1
38		Maviyemiş	1
39		Zeytin	1
<b>TOPLAM</b>			<b>214</b>

39 bitki türünde toplam 214 çeşit koruma altına alınmıştır. Bu çeşitlerin 71 adedi kamu kuruluşlarına, 1 adedi üniversiteye, 142 adedi ise özel sektör kuruluşlarına aittir.

# DIĞER FAALİYETLER





## 4.EĞİTİM

Çizelge 32. Tohumluk Tescil ve Sertifikasyon Merkezi Müdürlüğü Teknik Personelinin 2021 Yılında Almış Olduğu Eğitimler

Sıra No	Eğitimin Konusu	Eğitim Veren Kişi	Tarih
1	2021 ISTA Safiyet Güncelleme Eğitimi, NKK Güncelleme	Selma KURT Bülent ÖZTÜRK	6.01.2021
2	2021 Nem Analizi Güncelleme Eğitimi	Selma KURT	7.01.2021
3	Patates Sertifikasyonu ve Sertifika Basımı	Leyla GÜZEL	1.02.2021
4	ISTA Sertifika Basım Kuralları Eğitimi	Hava AYDOĞMUŞ	1.02.2021
5	İtiraz ve Denetim Numunesi Sertifikasyonu ve Sertifika Basımı	Mustafa KIZMAZ	2.02.2021
6	Yurt İçi Sertifikasyonu ve Sertifika Basımı	A. Gökay DEMİR	2.02.2021
7	OECD Sertifikasyonu ve Sertifika Basımı	Birol KABAKLI	2.02.2021
8	Yetki Devri Denetimi Eğitimi	Hüseyin MUTLU A. Gökay DEMİR Selma KURT Serhat AKYÜZ	02-06.08.2021
9	TSE ISO 9001:2015 Temel Eğitim, İç Tetkik	TSE Personeli	29.03- 02.04.2021

Çizelge 33. Tohumluk Tescil ve Sertifikasyon Merkezi Müdürlüğü Teknik Personelinin 2021 Yılında Vermiş Olduğu Eğitimler

Sıra No	Eğitimin Konusu	Eğitim Veren Kişi	Tarih
1	Tigem Personeli Eğitim Programı (Tohum Hazırlama Semineri)	TTSM Personeli	05-06.04.2021
2	Sertifikasyonda Laboratuvar İşlemleri	TTSM Personeli	24-28.05.2021
3	Tohumluk Kontrolörü, OECD Sertifikasyon Sistemi ve ISTA Kurallarına Göre Numune Alma Eğitimi	BÜGEM-TTSM-Zirai Mücadele Merkez Araşt. Ens Müd.	21-25.06.2021
4	Tohumluk Kontrolörü, Yurt İçi, OECD Sertifikasyon Sistemi ve ISTA Kurallarına Göre Numune Alma Eğitimi	BÜGEM-TTSM-Zirai Mücadele Merkez Araşt. Ens Müd.	29.11-03.12.2021
5	Tohumluk Kontrolörü, Yurt İçi, OECD Sertifikasyon Sistemi ve ISTA Kurallarına Göre Numune Alma Eğitimi	BÜGEM-TTSM-Zirai Mücadele Merkez Araşt. Ens Müd.	29.11-03.12.2021
6	Tohumluk Tescil ve Sertifikasyonu	B. KABAKLI, M. KIZMAZ, S.ERMİŞ, S. UÇAK, S. AKYÜZ, B. ÖZTÜRK, N. ARSLAN	13-15.12.2021

#### 4.1.DİĞER FAALİYETLER

Mevcut sertifikasyon işlemlerinde yeknesaklık ve bütünlük sağlamak amacı ile Bakanlığımız tarafından Tohumluk Kontrolör Eğitimleri ve ISTA Kurallarına Göre Numune Alma Güncellemeleri konusunda eğitim düzenlenmiştir.

2021 Yılı yetki devri kapsamında “Yem Bitkileri ve Yemeklik Tane Baklagiller Tohumluğu Yönetmeliği” ve “Tahıl Tohumları Sertifikasyonu ve Pazarlaması Yönetmeliği” ve Laboratuvar çalışmaları konularında eğitimler verilmiştir.

Ayrıca kuruluş teknik ve idari personeline yönelik olarak kurum içi eğitimler düzenlenmiştir.

#### 4.2. Kalite Güvence Sistemi ve Akreditasyon

2021yılı aralık ayında ISO/IEC/17025 ‘e göre planlanan kurum içi denetim yapılmıştır. Denetim sonrası tespit edilen minör uygunsuzluklar için birimler tarafından düzeltici önleyici faaliyetler başlatılarak uygunsuzluklar giderilmiştir. Kalite güvence sisteminin gözden geçirilmesi için yılda bir defa yapılan yönetimin gözden geçirmesi toplantısı yapılarak sitem değerlendirilmiş ve bir sonraki yıl için hedefler belirlenmiştir. Laboratuvar personellerinin performanslarının ölçülmesi için karşılaştırma testleri yapılmış sonuçlar toleranslar içinde tespit edilmiştir. Kurum içinde kullanılan aletlerin yıllık kalibrasyonları yapılmıştır. Sistemin geliştirilmesi için birimlerden gelen düzeltici önleyici faaliyetler değerlendirilerek gerekli çalışmalar yapılmıştır. Kurum içinde kullanılan aletlerin yıllık kalibrasyonları yapılmıştır. Sistemin geliştirilmesi için birimlerden gelen düzeltici önleyici faaliyetler değerlendirilerek gerekli çalışmalar yapılmıştır.

#### 4.3. Yurtiçi Hakem Testleri

Sertifikasyon kuruluşları arasında teknik işbirliğini arttırmak, metod birlikteliğini sağlamak için her yıl 05.12.2001 tarihi ve 1451 sayılı bakanlık oluru ile yürürlüğe giren yurt içi hakem testi talimatı çerçevesinde 3 adet hakem testi uygulanmaktadır. 2018 yılında aşağıdaki türlerde 3 test uygulanmıştır.

- 18-1 Buğday Tam analiz
- 18-2 Mısır ve Pamuk Tam analiz
- 18-3 Ayçiçeği ve Mercimek Tam analiz

Hakem testlerinin tamamı sonuçlandırılmış olup, değerlendirmeler Bitkisel Üretim Genel Müdürlüğü ile programa katılan sertifikasyon kuruluşlarına gönderilmiştir.

#### 4.4.Uluslararası (ISTA) Hakem Testleri

Uluslararası Tohum Test Birliği (ISTA) üye laboratuvarlarının akredite oldukları konularda her yıl yılda üç defa olmak üzere hakem testi (referee test) uygulamaları yapılmaktadır. Buradaki amaç üye laboratuvarların bilgi yeterliliğini tespit etmek ve bu verilerle her 3 yılda bir akreditasyon amaçlı yapılan uluslararası denetimlerde görülen eksiklikleri giderici tedbirler almaktır. 2018 yılında bu konuda yapılan 3 analiz aşağıda yer almaktadır. ISTA tarafından yapılan değerlendirmelerde başarılı sonuçlar elde edilmiştir. 18-1 *Beta vulgaris* (Şekerpancarı) Çimlenme analizi yapılarak sonuçlar ISTA’ya gönderilmiş olup, laboratuvar sonuçlarımızın tolerans sınırları içinde olduğuna dair ISTA sonuç raporu kurumumuza ulaşmıştır. 18-1 *Lupinus angustifolius* (Mavi acı bakla)‘da Çimlenme analizi ve nem analizi yapılarak laboratuvar sonuçlarımızın tolerans sınırları içinde olduğuna dair ISTA sonuç raporu kurumumuza ulaşmıştır.

18-2 *Daucus carota* (Havuç)’de tam analiz (safiyet ve çimlenme) testleri yapılarak laboratuvar sonuçlarımızın tolerans sınırları içinde olduğuna dair ISTA sonuç raporu kurumumuza ulaşmıştır.

18-3 *Oryza Sativa* (Çeltik) ‘da tam analiz (safiyet ve çimlenme) testlerinin yapılması için ISTA tarafından gönderilen numuneler kurumumuza ulaşmış olup analiz çalışmaları devam etmektedir.

## **5.Yayın ve Dokümantasyon Veri Deęerlendirme ve Dış İlişkiler Birimi**

2021yılında Müdürlüğümüz tarafından hazırlanan faaliyet raporları ile tescil raporları gibi periyodik yayınlar hazırlanarak web sitemizde yayınlanmıştır. Yıl içerisinde kayıt altına alınan çeşitlere ait listeler güncellenerek düzenli olarak web sitemizde yayınlanmıştır. Web sayfası güncellenerek ilgililerin düzenli bilgilenmesi sağlanmıştır. Ayrıca; stajyer başvuruları değerlendirilmiş, kabul işlemleri sonrası farklı üniversitelerimizde öğrenim gören 20 adet üniversite öğrencisi Müdürlüğümüzde yaz stajlarını tamamlamıştır. Müdürlüğümüzü ziyaret eden çok sayıda yerli ve yabancı misafirimize ev sahiplięi yapılmıştır.